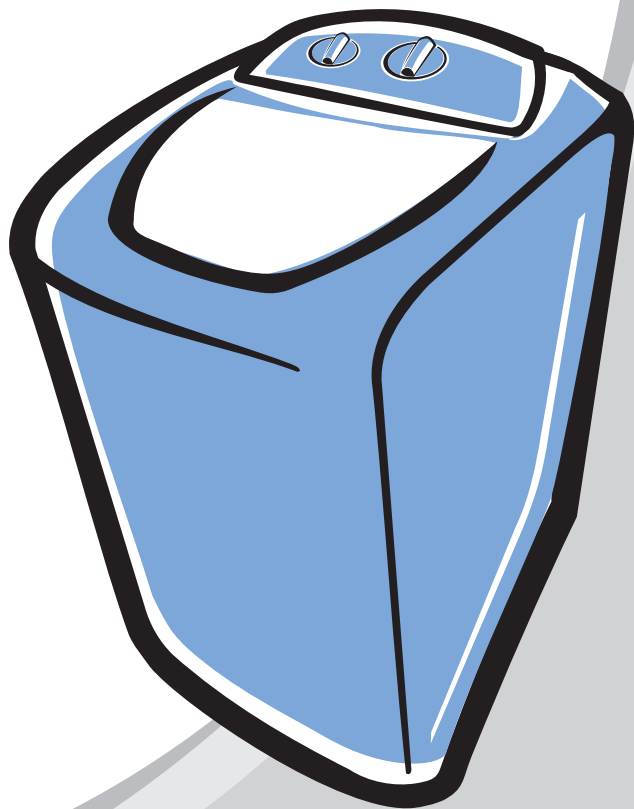


Lavadora de Roupas
LTE06 / EW106



Pensando em você

 **Electrolux**

Manual de
Instruções

Manual do Usuário

Obrigado por escolher a Electrolux. Neste manual você encontra todas as informações para a sua segurança e o uso adequado de sua Lavadora. Leia todas as instruções antes de utilizar o aparelho e guarde-as para futuras referências. Em caso de qualquer dúvida, ligue gratuitamente para o Serviço de Atendimento ao Consumidor (0800 728 8778).

ATENDIMENTO
AO CONSUMIDOR
0800 728 8778



Electrolux

Guarde a nota fiscal de compra. A garantia só é válida mediante sua apresentação no Serviço Autorizado Electrolux.

A etiqueta de identificação onde estão as informações do código, modelo, fabricante e outras, será utilizada pelo Serviço Autorizado Electrolux caso sua Lavadora necessite reparo. Não retire-a do local onde está adesivada.

Consulte nosso site na Internet www.electrolux.com.br, nele você poderá encontrar informações sobre acessórios originais Electrolux, assim como informações de manuais e catálogos de toda a linha de produtos Electrolux.

Dicas Ambientais

O material da embalagem é reciclável. Procure selecionar plásticos, papel e papelão e enviar às companhias de reciclagem.

Este produto não pode ser tratado como lixo doméstico. Em vez disso deve ser entregue ao centro de coleta seletiva para reciclagem de equipamentos eletro-eletrônicos.



Índice

Segurança	02
Descrição da Lavadora	03
Instalação	04
Como Usar	07
Painel de Controle	08
Programas de Lavagem	08
Limpeza e Manutenção	10
Solução de Problemas	11
Dicas e Conselhos	13
Símbolos Internacionais	14
Diagrama Elétrico	15
Especificações Técnicas	16
Certificado de Garantia	18

1. Segurança

1.1 Para Crianças

Evite acidentes. Após desembalar a Lavadora, mantenha o material da embalagem fora do alcance de crianças.

Não permita que a Lavadora seja manuseada por crianças, mesmo estando desligada.

1.2 Para o Usuário / Instalador

IMPORTANTE

Desligue a Lavadora da tomada sempre que fizer limpeza ou manutenção.

Nunca desligue a Lavadora da tomada puxando pelo cabo elétrico. Use o plugue.

Não altere o plugue de sua Lavadora.

Não prenda, torça ou amarre o cabo elétrico.

Não tente consertá-lo, caso ocorram danos chame o Serviço Autorizado Electrolux a fim de evitar riscos.

Tenha cuidado para que a Lavadora não fique apoiada sobre o cabo elétrico.

É perigoso modificar as especificações ou características da Lavadora.

Nunca instale a lavadora sobre ralos de esgoto, pois a espuma que retorna dos mesmos pode danificar a Lavadora.

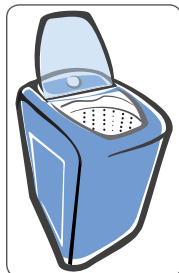
Nunca instale a lavadora sobre tapetes e carpetes.

ATENÇÃO

Jamais deixe velas ou incensos acesos sobre a lavadora, sob risco de provocar incêndios.

1.3 Sistema de Segurança

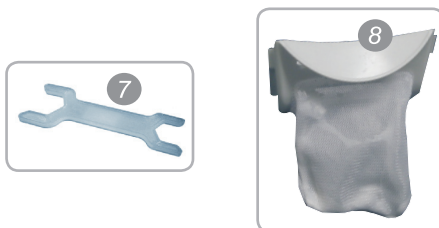
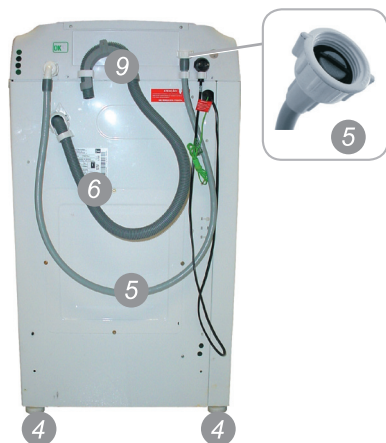
Sua Lavadora possui um interruptor de segurança que interrompe seu funcionamento sempre que a tampa for aberta. Aguarde a total parada do cesto antes de retirar ou colocar roupas no mesmo.



2. Descrição da Lavadora

Peças

1. Painel de controle (Ver página 8)
2. Tapa
3. Cesto (dentro da Lavadora)
4. Pés niveladores (4)
5. Mangueira de entrada de água e filtro (já conectado à mangueira)
6. Mangueira de saída de água (atrás da Lavadora)
7. Chave para nivelar os pés
8. Filtro pega fiapos
9. Curva da mangueira de drenagem



Filtro Pega Fiapos

Tem a função de reter os fiapos que são eliminados das roupas durante a lavagem.

Sistema de Reutilização de Água

Esta função é utilizada quando se deseja reutilizar a água da lavagem e/ou do enxágue, para utilizá-la seleccione um dos programas "Lavagem com Reutilização".

Turbo Centrifugação

Utilizada quando desejar realizar somente a centrifugação das roupas.

Molho Dinâmico

Utilizado quando desejar deixar as roupas de molho por um período prolongado.

3. Instalação

Para sua tranquilidade, a Electrolux possui uma rede de Serviços Autorizados altamente qualificada para instalar a sua Lavadora. Entre em contato com um dos Serviços Autorizados Electrolux, que está na relação encontrada junto a este Manual de Instruções. Por este serviço será cobrada uma taxa de instalação.

Esta instalação não compreende serviços de preparação do local (ex.: rede elétrica, conexões elétricas e hidráulicas, alvenaria, esgoto, aterramento, tomadas, etc.), que são de responsabilidade do consumidor.

Retirada da Embalagem

Levante a Lavadora com a ajuda de outra pessoa, e remova a base da embalagem. Retire toda a embalagem antes de ligar a Lavadora.



Escolher o Local

Evite instalar sua Lavadora embaixo de varais e locais expostos a chuva, goteiras ou excesso de umidade (ex. banheiro). Nunca jogue água no painel da sua Lavadora, pois isso poderá danificá-la. Para a limpeza do painel use apenas um pano úmido.



Nivelamento

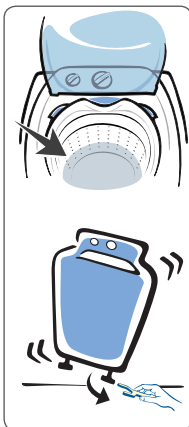
Certifique-se que a Lavadora está corretamente apoiada.

Encha-a com água no nível baixo e verifique se a água está acompanhando os furos do cesto em uma mesma linha.

Caso não esteja, regule os pés com o auxílio da chave que acompanha o produto (ver página 3).

Todos os pés devem estar apoiados no chão, isso evitará trepidações e barulhos.

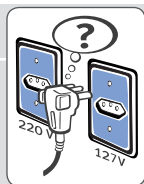
Não utilize pés diferentes dos originais.



Instalação Elétrica

⚠ ATENÇÃO

Antes de ligar a sua Lavadora, verifique se a tensão (voltagem) da tomada onde a Lavadora será ligada é igual a tensão indicada na etiqueta localizada próxima ao plugue (no cabo elétrico).



Caso a Lavadora seja ligada na tensão diferente da indicada na etiqueta (127V ou 220V) um sistema automático de reconhecimento da tensão fará com que a Lavadora não funcione, mas não causará nenhum dano ao sistema elétrico da Lavadora. Desconecte o plugue da tomada e verifique se a tensão está correta.

Para sua segurança, solicite a um electricista de sua confiança que verifique a condição da rede elétrica do local de instalação da Lavadora. Para mais informações entre em contato com o Serviço Autorizado Electrolux.

⚠ ATENÇÃO

Ligue sua Lavadora a uma tomada exclusiva, não utilize extensões ou conectores tipo T (benjamim).

Não use adaptadores.



Informamos que o plugue do cabo de alimentação deste eletrodoméstico respeita o novo padrão estabelecido pela norma NBR 14136, da Associação Brasileira de Normas Técnicas – ABNT, e pela Portaria nº 02/2007, do Conmetro. Assim, caso a tomada da sua residência ainda se encontre no padrão antigo, recomendamos que providencie a substituição e adequação da mesma ao novo padrão NBR14136, com um electricista de sua confiança.

Os benefícios do novo padrão de tomada são:

- Maior segurança contra risco de choque elétrico no momento da conexão do plugue na tomada;
- Melhoria na conexão entre o plugue e tomada, reduzindo possibilidade de mau contato elétrico;
- Diminuição das perdas de energia.

Lembramos, ainda, que para aproveitar o avanço e a segurança da nova padronização, é necessário o aterramento da tomada, conforme a norma de instalações elétricas NBR5410 da ABNT. Em caso de dúvidas, consulte um profissional da área.

Fio Terra

Caso sua lavadora possua um fio terra (verde ou verde/amarelo) próximo ao cabo de alimentação, este fio terra deverá ser conectado a um ponto de aterramento adequado.

Não ligue o fio terra em torneiras, canos de água, tubulações elétricas ou de gás ou ao fio neutro da rede.

Se o seu produto estiver equipado com plugue de 3 pinos, conecte-o a uma tomada adequada com aterramento. O pino de terra do plugue não pode ser cortado.

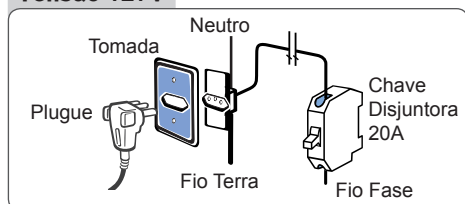
Para sua segurança solicite a um eletricista que instale na sua residência o fio terra de acordo com a norma NBR 5410 .

Disjuntores

É obrigatória a instalação de disjuntores exclusivos para a Lavadora.

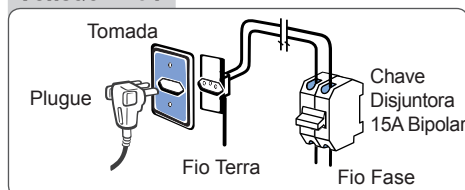
Em caso de dúvida com relação ao sistema elétrico de sua residência, consulte a concessionária de energia elétrica.

Tensão 127V



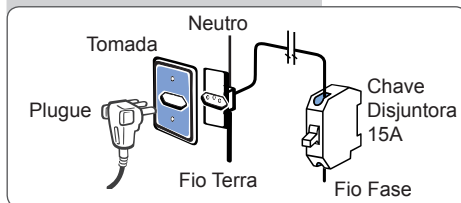
Para a Lavadora 127V, utilize um disjuntor de 20A na fase.

Tensão 220V



Para a Lavadora 220V (entre duas fases), utilize um disjuntor bipolar de 15A.

Tensão 220V - monofásico



Algumas regiões possuem 220V entre fase e neutro. Neste caso, utilize um disjuntor de 15A na fase.

Instalação Hidráulica

Mangueira de Entrada de Água 1º

Encaixe o outro lado da mangueira na torneira de maneira que fique bem rosqueada 2º;

Abra a torneira e verifique se não há vazamentos.

É obrigatório o uso de torneira de entrada da água com rosca 3/4" (14Fpp - 14 Fios por polegada).

Nunca instale a lavadora em torneira de água quente.

O uso de torneiras de baixa qualidade irá danificar a mangueira da sua lavadora causando vazamento de água.

IMPORTANTE

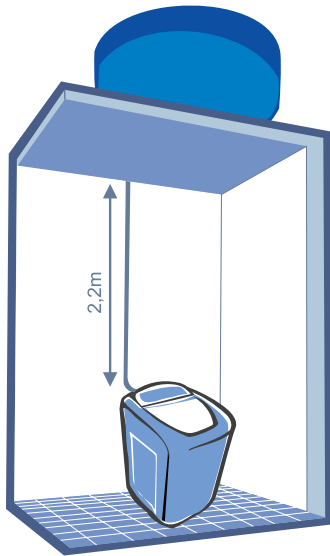
A mangueira é fornecida com um filtro que dificulta a entrada de sujeira que possa vir através da rede de abastecimento de água.

A lavadora em hipótese alguma deve ser utilizada sem o filtro sob o risco de danos ao produto e perda da garantia.

Utilize a mangueira que acompanha o produto. Não use mangueiras velhas.

Pressão de água

Para garantir uma pressão adequada de enchimento, deve-se ter uma altura mínima entre a base da caixa d'água e a entrada da lavadora de 2,20m.

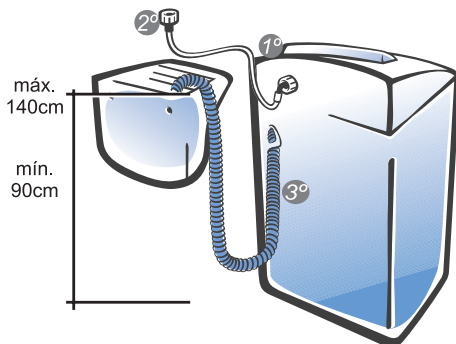


Mangueira de Saída de Água 3°

Posicione a mangueira na saída de esgoto ou na borda do tanque com altura máxima de 140cm e mínima de 90cm, para o perfeito funcionamento de sua Lavadora;

Na saída de esgoto, coloque a mangueira dentro do tubo em no máximo 20cm.

Quando colocar a mangueira na borda do tanque, certifique-se que a ponta da mangueira não fique submersa em água do tanque, pois a água poderá retornar para dentro da lavadora.



Nunca emende a mangueira de saída de água em outra mangueira para aumentar o comprimento, pois poderá danificar o sistema interno de saída de água.

Obs.: A pressão de entrada de água deve estar entre 0,24 a 8,1 Kgf/cm² (2,4 a 81 metros de coluna d'água). Caso a pressão da água de sua residência seja maior, use redutor de pressão.

Se o tempo de enchimento for maior que 6 a 8 minutos até o nível mínimo de água da lavadora, verifique os filtros, pois podem estar tampados ou pode existir algum problema de pressão; sendo assim, consulte seu encanador.

Em alguns locais é possível que a água seja fornecida suja. Neste caso instale um filtro de passagem de água na torneira para evitar manchas na roupa.

Este filtro pode ser adquirido na Rede Nacional de Serviço Autorizado Electrolux.

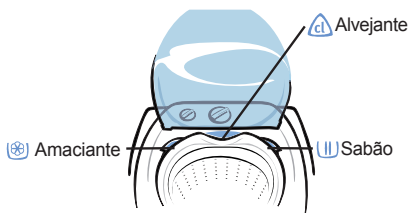
4. Como Usar

Para melhor desempenho de sua lavadora, siga as instruções abaixo.

1º Separe as roupas brancas das coloridas e por tipo de tecido. Abra as roupas e as coloque peça por peça "em montinhos" na Lavadora de maneira que fiquem bem distribuídas no cesto. Peças pesadas e volumosas deverão ser colocadas primeiro de forma que fiquem embaixo (ver Tabela de Peso das roupas na página 14).

2º Coloque o sabão no dispenser de sabão. Use sempre sabão de boa qualidade e não ultrapasse a quantidade máxima recomendada para não causar danos na sua Lavadora e evitar manchas na roupa.

O uso do alvejante e do amaciante é opcional.



Quant. de roupa	Nível de água	Referência: Colher de sopa*
até 6 kg	Alto	4
até 4 kg	Médio	3
até 3 kg	Baixo	2
até 2 kg	Extra Baixo	1

*Uma colher de sopa cheia de sabão (20ml).

3º Amaciante:

Coloque o amaciante até a indicação de MAX no dispenser. Respeite o nível MAX (conforme próxima figura). Se o amaciante ultrapassar o nível MÁX, sairá antes do tempo adequado, podendo causar manchas nas roupas.

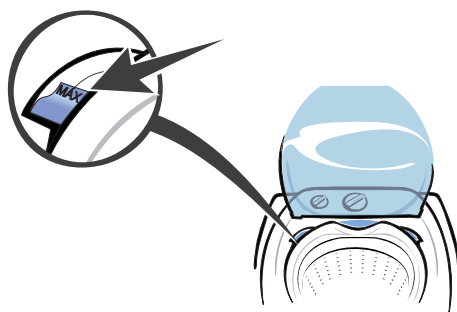
Use sempre amaciante de boa qualidade e na quantidade recomendada.

Se o amaciante for muito viscoso (grosso), podem ficar resíduos no dispenser, neste caso é recomendável a diluição do amaciante com um pouco de água antes de abastecer o recipiente.

4º Alvejante:

Use alvejante adequado ao tipo de roupa.

É recomendável o uso de alvejante somente para roupas brancas. Para roupas coloridas deve-se usar alvejante especial, pois o alvejante comum pode manchá-las.

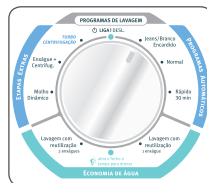


5º Escolha o nível de água conforme a quantidade de roupa. As roupas devem movimentar-se livremente durante a lavagem.

Durante o processo de entrada de água a tampa da lavadora deve permanecer fechada.

6º Escolha o programa conforme o tipo de tecido, a cor da roupa e o grau de sujeira.

7º Gire o botão Programas de Lavagem, colocando o indicador no programa escolhido. Sempre alinhe o indicador com o marcador do programa escolhido, para garantir o perfeito funcionamento de sua Lavadora.

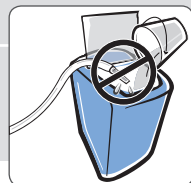


Uma vez escolhido o programa, a máquina realizará o ciclo completo referente ao programa escolhido.

Para iniciar um novo ciclo, selecione o programa desejado. Caso deseje realizar um novo ciclo com o mesmo programa, gire o botão até o programa mais próximo ou até a opção Liga/Desliga e retorne ao programa desejado.

ATENÇÃO

Recomenda-se não encher a lavadora com o auxílio de balde ou mangueira.



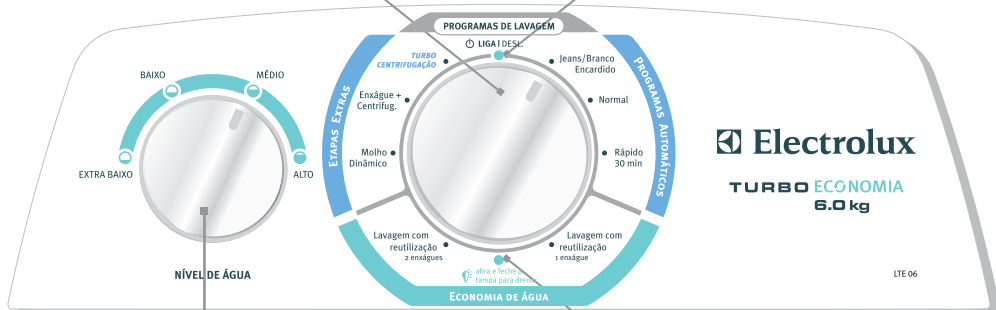
5. Painel de Controle

Botão Programas de Lavagem

Gire o botão para a direita ou esquerda e escolha o programa mais adequado para suas roupas. **Este botão permanecerá parado na função selecionada durante toda a lavagem.**

Indicador Luminoso LIGA/DESL.

Serve para indicar que a lavadora está em funcionamento.



Botão Nível de Água

Gire o botão para a direita ou esquerda (entre os níveis Alto e Baixo) e escolha o nível de água mais adequado à quantidade de roupas.

Indicador Luminoso Economia de Água

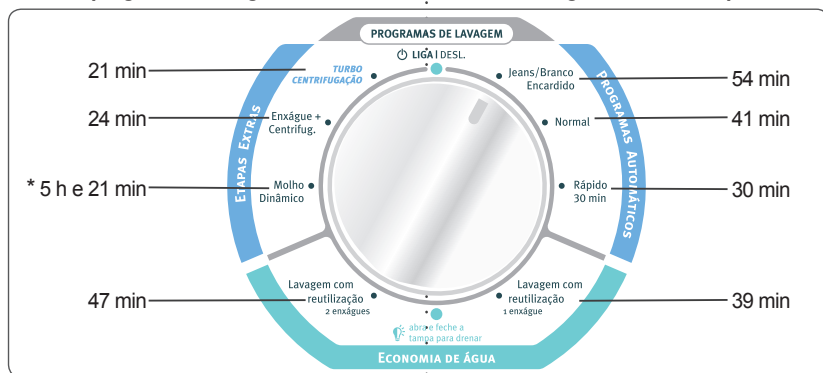
Serve para indicar o acionamento da porta para liberação da água da lavagem e/ou do enxágue, quando selecionado um dos programas de "Lavagem com Reutilização".

6. Programas de Lavagem

Posicione o Botão Programas de Lavagem no programa desejado.

O Botão Programas de lavagem permanecerá parado na posição selecionada até o término do ciclo de lavagem. No final do programa o indicador luminoso apaga automaticamente.

Caso você queira interromper temporariamente (pausar) um programa de lavagem é necessário abrir a tampa da lavadora. Quando fechar a tampa o ciclo de lavagem continuará a partir de onde foi interrompido. Para cancelar um programa de lavagem antes de terminar é necessário girar o botão até a posição "Liga/Desl."



Obs.1: No tempo de duração dos programas não foi considerado o tempo necessário para encher a lavadora, pois este tempo depende da pressão de entrada de água da residência.

Obs.2: O produto pode desligar automaticamente caso o tempo de enchimento ultrapasse 1 hora e 30 minutos. Isto pode ocorrer devido ao entupimento do filtro da mangueira de água ou em locais de baixa pressão de água.

* Para o tempo total do programa molho dinâmico também deverá ser adicionado o tempo do programa selecionado para finalizar a lavagem.

ATENÇÃO

- *Retire os objetos dos bolsos (pregos, palitos, alfinetes, clips, parafusos, moedas, etc.) Eles podem causar sérios danos a Lavadora e às roupas, podendo ocasionar a perda da garantia;*

- *Coloque pequenas peças dentro de fronhas ou sacos apropriados, para não danificá-las;*

- *Feche os botões de pressão e zíperes para que não estraguem e não prendam em outras roupas;*

- *Reforce ou retire os botões frouxos;*

- *É recomendável não lavar as roupas e cobertores de animais domésticos, pois o excesso de pêlos pode danificar a lavadora;*

- *É recomendável cerzir ou remendar as peças esgarçadas, para que não estraguem;*

- *Para lavar cortinas, amarre a parte que contém os rodízios e/ou ganchos dentro de um saco próprio para a lavagem de roupas, eliminando assim a necessidade de retirá-los.*



ECONOMIA DE ÁGUA

Lavagem com Reutilização 1 enxágue

A lavadora realiza todo o programa de Lavagem Normal e antes de todas as etapas de drenagem ficará em "stand-by" (aguardando) e o indicador luminoso de economia de água ficará piscando.

Para liberar a etapa de drenagem abra e feche a tampa da Lavadora. Para reaproveitar a água, antes de abrir e fechar a tampa, deve-se retirar a mangueira de drenagem da entrada de esgoto ou da borda do tanque e colocá-la no recipiente que deverá armazenar a água (um balde, por exemplo).

Caso queira interromper a drenagem será necessário abrir a tampa da lavadora.

Quando terminar a etapa de drenagem o indicador luminoso apagará e a lavadora continuará com o programa de lavagem até a próxima etapa de drenagem, quando o procedimento acima deverá ser repetido.

Lavagem com Reutilização 2 enxágues

Programa similar ao da Lavagem com Reutilização 1 Enxágüe, com a diferença que este realiza dois enxágües após a lavagem.

ETAPAS EXTRAS

Molho Dinâmico

Indicado para quando há a intenção de deixar as roupas de molho por um tempo prolongado antes de iniciar um dos programas de lavagem.

Sua lavadora manterá a roupa de molho em água com sabão, com curtos períodos de agitação em intervalos regulares. Após esse período sua lavadora desligará e você deverá selecionar qualquer outro programa para finalizar a lavagem.

Verificar as recomendações do fabricante do detergente utilizado, com relação ao tempo de molho.

Enxágue + Centrifugação

É indicado quando se quer enxaguar e centrifugar roupas que foram lavadas separadamente. Neste programa a lavadora executará apenas a etapa de enxágüe e centrifugação.

Turbo Centrifugação

Indicado quando desejar realizar somente a centrifugação de suas roupas

Após selecionado a etapa centrifugação, são decorridos aproximadamente 4 minutos de drenagem até o início da centrifugação.

7. Limpeza e Manutenção

7.1 Parte Interna

Faça a limpeza da parte interna da lavadora pelo menos uma vez por mês. Coloque 1 litro de alvejante (água sanitária) dentro do cesto. Selecione o nível de água Alto e o programa “Jeans/Branco Encardido”. Deixe a Lavadora completar o ciclo para garantir a total remoção do alvejante.



Esta limpeza deve ser feita para evitar manchas nas roupas, causadas por resíduos acumulados na lavadora em função do uso excessivo de sabão e amaciante.

7.2 Filtro de Fiapos

Para conservação e eficiência deste filtro, recomenda-se que ele seja limpo a cada lavagem. Para limpeza do filtro de fiapos puxe-o para cima, até que ele desencaixe (figura 01).

Vire a tela para o lado avesso e remova os fiapos. Em seguida lave-a em água corrente (figura 02).

Volte a tela para o lado correto e encaixe o filtro no seu alojamento, mantendo a tela para o lado de fora (figura 03).

Recomendações:

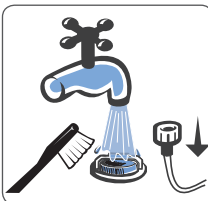
Ao término de cada ciclo de lavagem, limpe o filtro. O acúmulo de fiapos no filtro pode causar o entupimento da malha, causando o transbordamento dos fiapos retidos para dentro do cesto da lavadora.

Para a limpeza do filtro use apenas água corrente. Não utilize produtos de limpeza nem escovas que possam danificar a malha do filtro. Durante a lavagem de roupas coloridas, pode ocorrer a liberação de corantes, tingindo a malha do filtro.



7.3 Filtro de Água

Feche a entrada de água. Desconecte a extremidade da mangueira da torneira e retire o filtro. Limpe o filtro com um jato de água e se houver dificuldades na remoção das impurezas,



utilize uma pequena escova macia. Este procedimento deve ser feito periodicamente para evitar o entupimento da mangueira. Caso o filtro esteja danificado e necessite substituição entre em contato com o Serviço Autorizado Electrolux. **Não esqueça de recolocar o filtro na mangueira e abrir novamente a torneira.**

A lavadora não deve ser utilizada sem o filtro, sob o risco de danos ao produto e perda da garantia.

7.4 Tampa

Após cada lavagem, limpe com um pano macio e úmido.

7.5 Parte Externa

Limpe com água morna e sabão neutro. Após a limpeza, seque com um pano macio.

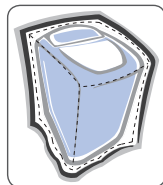
⚠ ATENÇÃO

Jamais limpe sua Lavadora com fluidos inflamáveis como álcool, querosene, gasolina, thinner, solventes, produtos químicos ou abrasivos como detergentes, ácidos ou vinagres.



7.6 Capa Original Electrolux

A capa original Electrolux pode ser adquirida na Rede Nacional de Serviço Autorizado.



8. Solução de Problemas

Assistência ao Consumidor

Caso sua Lavadora de Roupas apresente algum problema de funcionamento, verifique as prováveis causas e correções. Caso as correções sugeridas não sejam suficientes, chame o Serviço Autorizado Electrolux, que está à sua disposição.

Prováveis Causas/Correções

Se a Lavadora não Funciona	<p>O botão de programação não está posicionado corretamente.</p> <p>A Lavadora está na etapa do molho.</p> <p>O plugue não está devidamente conectado na tomada elétrica.</p> <p>O circuito elétrico (tomada, cabos, disjuntores) está em más condições.</p> <p>Falta de energia elétrica.</p> <p>A tampa da Lavadora está aberta.</p> <p>Foi usado adaptador para tomada ou extensão.</p> <p>A tensão da rede está baixa.</p>	<p>Posicione o indicador do botão no programa escolhido.</p> <p>Aguarde o término do molho.</p> <p>Verifique o plugue e a tomada em que a Lavadora está ligada.</p> <p>Verifique o circuito elétrico, e se necessário, chame um electricista.</p> <p>Aguarde o retorno da energia.</p> <p>Feche a tampa.</p> <p>Não utilize adaptador, troque a tomada. Não utilize extensão.</p> <p>Chame um electricista para verificar a tensão da rede de sua residência.</p>
Se a Lavadora não Drena / não Centrifuga	<p>A Mangueira de Saída de Água está alta demais.</p> <p>A mangueira de saída está com a ponta na borda do tanque submersa em água.</p> <p>A tampa da Lavadora está aberta.</p> <p>A Mangueira de Saída de Água está dobrada ou estrangulada.</p> <p>Foi selecionado um dos programas de reutilização de água.</p> <p>Sistema de centrifugação da Lavadora.</p>	<p>Posicione a mangueira a uma altura máx. de 140 cm.</p> <p>Não deixe a ponta da mangueira de saída ficar submersa quando o tanque estiver cheio.</p> <p>Feche a tampa.</p> <p>Desobstrua a mangueira.</p> <p>Ver pág. 9.</p> <p>É normal um tempo de aproximadamente 2 minutos para o sistema de centrifugação entrar em funcionamento após a saída de toda a água e sempre que o programa de centrifugação é interrompido e reiniciado.</p>
A Água não Entra na Lavadora	<p>A torneira está fechada.</p> <p>O filtro da mangueira de entrada de água está entupido.</p> <p>Não sai água da torneira.</p> <p>A Mangueira de Entrada de água está dobrada ou estrangulada.</p>	<p>Abra a torneira para que entre água.</p> <p>Limpe o filtro conforme instruções.</p> <p>Verifique o sistema hidráulico da residência.</p> <p>Desobstrua a mangueira.</p>

Prováveis Causas/Correções

<p>Se a Lavadora Apresenta Vibrações / Ruídos</p>	<p>A Lavadora não está nivelada.</p> <p>A Lavadora está encostada na parede ou em algum móvel.</p> <p>A roupa está mal distribuída no cesto.</p> <p>A base da embalagem não foi retirada.</p> <p>Ruídos durante a lavagem.</p> <p>Ruídos durante a centrifugação.</p> <p>Ruídos durante o início da centrifugação.</p>	<p>Nivele a Lavadora girando os pés, encostando todos no chão.</p> <p>Desencoste a Lavadora.</p> <p>Distribua bem as roupas.</p> <p>Retire toda a embalagem conforme indicado.</p> <p>Durante a lavagem é normal o ruído devido ao funcionamento do motor da Lavadora.</p> <p>A bomba de drenagem fica ligada causando um ruído característico que é normal.</p> <p>É normal ocorrer em alguns casos o contato interno entre o cesto e a lateral da lavadora. Isso não afeta o funcionamento da lavadora.</p>
<p>Se o Amaciante Sai Fora de Hora</p>	<p>O nível máximo foi ultrapassado.</p>	<p>Não ultrapasse o nível máximo.</p>
<p>Se o Amaciante não sai</p>	<p>Amaciante muito viscoso (grosso).</p>	<p>É necessário diluir com um pouco de água (ver pág 7).</p>
<p>Se a Roupa Fica Manchada</p>	<p>A quantidade de amaciante e/ ou sabão está excessiva.</p> <p>A água da residência está suja.</p> <p>A limpeza da parte interna da lavadora não foi feita.</p> <p>Foram misturadas roupas com tipos e cores de tecido muito diferentes.</p> <p>A roupa não é adequada para lavar na máquina.</p>	<p>Use a quantidade recomendada.</p> <p>Instale um filtro na torneira.</p> <p>Limpe a Lavadora conforme recomendações.</p> <p>Separe as roupas de acordo com o tipo e cor do tecido conforme Dicas e Conselhos.</p> <p>Observe instruções na etiqueta da roupa.</p>
<p>Se Existem Fia- pos na Roupa</p>	<p>Foram misturadas roupas de diferentes tecidos.</p> <p>Filtro de fiapos sujo.</p>	<p>Separe as roupas conforme Dicas e Conselhos.</p> <p>Limpe o filtro de fiapos após cada lavagem.</p>
<p>Se o Cesto abaixa</p>	<p>Sistema de suspensão da Lavadora</p>	<p>É normal que o cesto abaixe quando cheio de água e roupa.</p>
<p>Barulho de água dentro da lavadora</p>	<p>Sistema de balanceamento.</p>	<p>É normal, pois sua Lavadora possui um sistema de balanceamento com um líquido que fica dentro do anel do cesto. Este líquido foi especialmente desenvolvido para não causar danos na sua Lavadora.</p>
<p>Se a Lavadora Enche e Drena ao Mesmo Tempo</p>	<p>Foi colocada mais que 20 cm da mangueira na saída de esgoto.</p> <p>A mangueira de saída de água foi emendada.</p> <p>A mangueira de saída de água está baixa demais.</p>	<p>Coloque no máximo 20 cm da mangueira na saída de esgoto.</p> <p>A mangueira de saída de água não pode ser emendada.</p> <p>Posicione a mangueira de saída de água a uma altura mínima de 90cm.</p>

9. Dicas e Conselhos

- Procure sempre olhar as recomendações de lavagem da etiqueta das roupas antes de lavá-las, para que as mesmas não sejam danificadas.
- Roupas brancas e coloridas devem ser lavadas separadamente para evitar transferência de corantes entre as peças, manchando-as.
- Para verificar se a roupa desbota, umedeça uma parte da roupa, coloque um pedaço de tecido branco sobre a área umedecida e passe com ferro quente. Se a cor do tecido manchar o tecido branco, ela desbota.
- Lave somente tecidos que permitam o uso em lavadoras seguindo as instruções indicadas nas etiquetas das roupas.
- Para roupas de lã, é recomendada a utilização do programa Rápido 30 min.
- Não use alvejante em roupas de lã, seda, couro e lycra-elastano, para não danificá-las.
- Lave separadamente roupas de algodão e linho, das roupas de material sintético (nylon, elastano...), pois cada tipo de tecido requer uma lavagem diferente.
- Não use produtos químicos próprios para lavagem a seco.
- Não utilize a Lavadora para engomar roupas.
- Quando se ausentar da residência por um período prolongado, recomenda-se desligar a lavadora da tomada e fechar a torneira de entrada de água.
- Para obter melhor performance da lavadora e evitar danos às roupas, é recomendado que sempre coloque as roupas pesadas e/ou volumosas embaixo.

Eliminação de Manchas

É possível que determinadas manchas não sejam eliminadas com água e sabão. Aconselhamos, portanto, cuidados especiais antes da lavagem.

- **Sangue:** Enxágüe com água fria, aplique água oxigenada (volume 10) sobre a mancha e lave normalmente.
- **Gordura:** Aplique talco sobre a mancha, espere alguns minutos, retire o excesso de talco e lave normalmente.
- **Ferrugem:** Aplique mistura de sal e limão ou produto específico contra ferrugem, deixe agir por alguns minutos e lave normalmente. Nas manchas antigas, a estrutura do tecido pode ter sido atacada e rasgar mais facilmente.
- **Mofo:** Para roupas brancas resistentes a cloro,

lave com alvejante. Para roupas coloridas e não resistentes a cloro, lave a região manchada com leite.

- **Tinta esferográfica:** Coloque a região manchada sobre tecido absorvente, umedeça com acetona (exceto em seda artificial) ou álcool, esfregue com escova e lave normalmente.
- **Batom:** Aplique acetona (exceto em seda artificial) ou álcool sobre a mancha, deixe agir por alguns minutos e lave normalmente.

Protegendo o Meio Ambiente

Se tiver que lavar uma quantidade menor de roupas coloque somente a quantidade adequada de água usando o botão "Nível de Água".

Aproveite a água da lavagem e enxágüe para outros serviços de limpeza como em pisos e calçadas. Para isto basta selecionar o programa "Lavagem c/ reutilização", direcionar a mangueira de saída de água para o tanque deixando-o fechado e abrir e fechar a tampa para que ocorra a drenagem.

Evite colocar sabão em demasia para não ter que repetir o enxágüe desnecessariamente.

Peso das Roupas

A capacidade máxima desta Lavadora se refere a uma carga padrão de 6kg, composta por lençóis, fronhas e toalhas de algodão, cuja composição, dimensão e gramatura são especificados na Portaria do Ministério do Desenvolvimento, Indústria e Comércio Exterior - MDIC, nº 185.

A tabela de peso das roupas apresentada na página seguinte é orientativa. Para um bom desempenho do seu produto o volume das roupas deve ser considerado, prevalecendo sobre o peso das roupas. Por exemplo, artigos com enchimento de espuma, tecidos sintéticos e edredon podem estar abaixo do limite da capacidade, mas o volume é maior que a capacidade do cesto e não permite o acomodamento de 6kg desse tipo de roupa.

Por outro lado, tecidos pesados (exemplo: calças jeans, toalhas de banho) que ficam compactados dentro do cesto da lavadora podem prejudicar a performance de lavagem.

Tabela de Peso das Roupas

Peso orientativo de roupa seca

Tipo de Roupa	Peso (g)
Fralda	50
Roupas íntimas	50
Camiseta	150
Camisa	250
Calça de Brim/Jeans	800
Calça de Brim/Jeans Infantil	400
Conjunto Moletom Adulto	700
Conjunto Moletom Infantil	500
Pijama	400
Fronha	120
Lençol de Solteiro	500
Lençol de Casal	800
Colcha de Solteiro	1.000
Colcha de Casal	1.300
Toalha de Rosto	200
Toalha de Banho	500
Toalha de Mesa	500
Pano de Prato	80

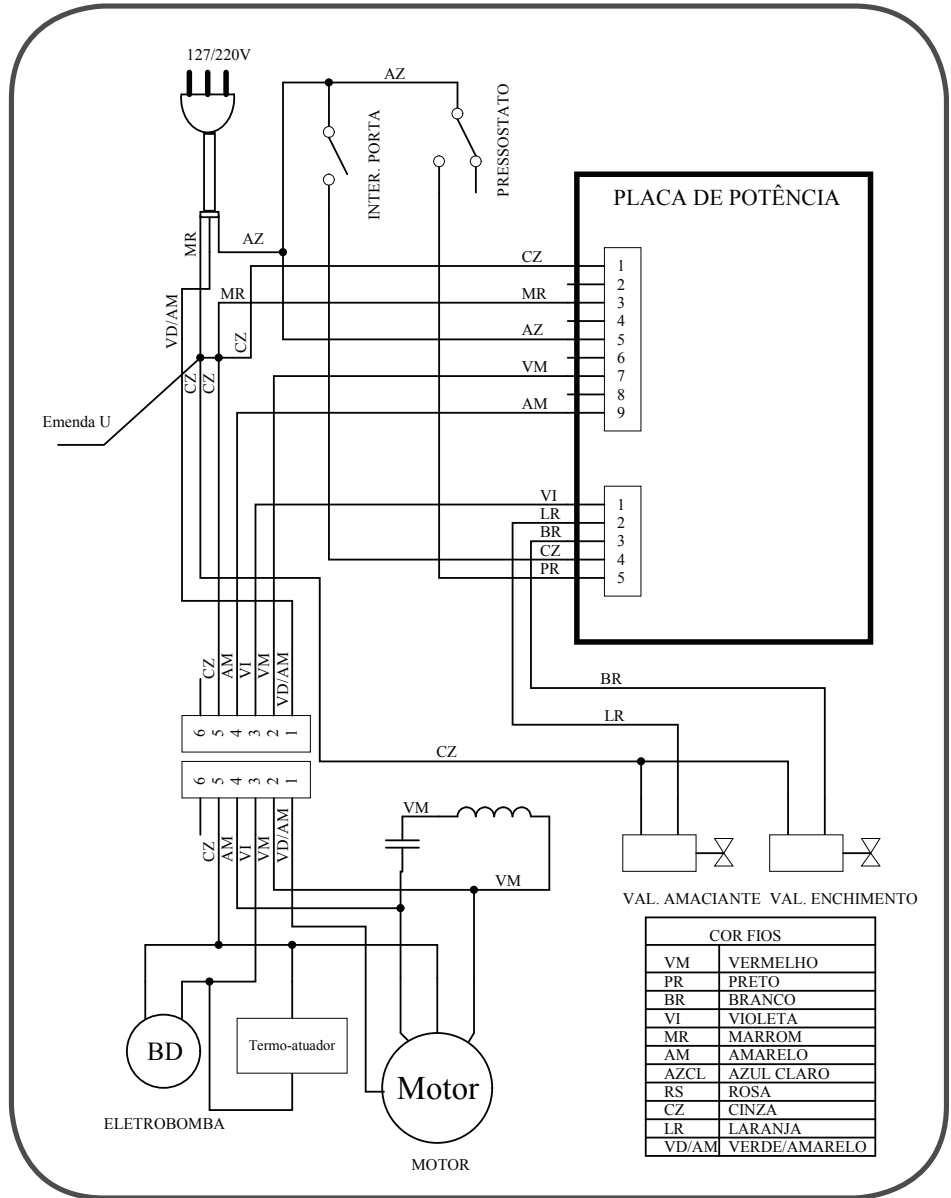
10. Símbolos Internacionais

Assistência ao Consumidor

Estes símbolos são apresentados nas etiquetas das roupas, com o objetivo de ajudar a selecionar a melhor maneira de tratá-las.

Não passar a ferro	Limpeza a seco profissional	Limpeza a seco profissional com qualquer solvente	Limpeza a seco profissional em solvente específico
Não limpar a seco	Limpeza a seco profissional de processo normal com hidrocarboneto	Secagem na horizontal	Secagem por gotejamento
Secagem em varal	Não secar em secadora	Secagem natural	Secar em Secadora a temperatura normal a baixa temperatura
Lavagem normal	Lavagem suave	Lavagem muito suave	Máxima temperatura de lavagem 95°C Máxima temperatura de lavagem 60°C Máxima temperatura de lavagem 40°C Máxima temperatura de lavagem 30°C
Lavagem à mão	Não lavar	Pode ser lavada com alvejante	Pode ser lavada com alvejante à base de cloro
Não pode ser lavada com alvejante	Passar a ferro	Passar a ferro quente máxima temperatura 200°C	Passar a ferro quente máxima temperatura 150°C
Passar a ferro quente máxima temperatura 110°C	Passar a ferro quente máxima temperatura 110°C	Passar a ferro quente máxima temperatura 110°C	Passar a ferro quente máxima temperatura 110°C

11. Diagrama Elétrico



⚠️ ATENÇÃO

Retire o cabo elétrico da tomada antes de executar qualquer reparo ou manutenção, para não ocorrer o risco de choque elétrico. O descumprimento desta recomendação pode resultar em danos sérios ou morte.

12. Especificações Técnicas

Modelo	127V*/60Hz	220V*/60Hz	220V*/50Hz
Peso Líquido	31 kg	31 kg	31 kg
Dimensões (altura x largura x profundidade)	102 x 54 x 56 cm	102 x 54 x 56 cm	102 x 54 x 56 cm
Altura máxima com a tampa aberta	138 cm	138 cm	138 cm
Número de programas	8	8	8
Capacidade Máxima de Roupa Seca**	6 kg	6 kg	6 kg
Rotação na centrifugação	520 rpm	520 rpm	520 rpm
Consumo méd. energia / Programa Jeans/ Branco Encardido	0,18 kWh	0,18 kWh	0,18 kWh
Pressão de entrada de água	0,2 a 8 Kgf/cm ² (2,4 a 81 metros de coluna d'água)	0,2 a 8 Kgf/cm ² (2,4 a 81 metros de coluna d'água)	0,2 a 8 Kgf/cm ² (2,4 a 81 metros de coluna d'água)

*Nosso produto está em conformidade com os níveis de tensão estabelecidos na resolução número 505, de 26 de novembro de 2001 da ANEEL (Agência Nacional de Energia Elétrica).

**Esta capacidade se refere a uma carga padrão de 6kg, composta por lençóis, fronhas e toalhas de algodão, cuja composição, dimensão e gramatura são especificados na Portaria do Ministério do Desenvolvimento, Indústria e Comércio Exterior - MDIC, nº 185.

127V	220V
Mínima: 116V Máxima: 133V	Mínima: 201V Máxima: 231V

Obs.: Caso seja necessária a utilização de transformador use 1000W para lavadora 127V ou 220V.

Consumo aproximado de água (em vazio e sem duplo enxágue)***	nível extra baixo d'água: 70ℓ. nível baixo d'água: 85ℓ. nível médio d'água: 103ℓ. nível alto d'água: 122ℓ.
*** Com a lavadora vazia e tensão nominal.	

IMPORTANTE

Esta Lavadora deve ser utilizada somente para uso doméstico.

Certificado de Garantia

A Electrolux do Brasil S.A. concede garantia contra qualquer vício de fabricação aplicável nas seguintes condições:

1. O início da vigência da garantia ocorre na data de emissão da competente nota fiscal de venda ao consumidor correspondente ao produto a ser garantido com identificação, obrigatoriamente, de modelo e características de produto;

2. O prazo de vigência da garantia é de 12 (doze) meses – 3 (três) meses de garantia legal e 9 (nove) meses de garantia contratual – contados a partir da data da emissão da nota fiscal preenchida conforme disposição do item “1” deste certificado.

3. A fabricante não concede qualquer forma e/ou tipo de garantia para produtos desacompanhados de nota fiscal de venda ao consumidor, ou produtos cuja nota fiscal esteja preenchida incorretamente (observar orientação do item “1” deste certificado);

4. Para a lavadora de roupas, modelo LTE06, além da garantia de 12 (doze) meses mencionada no item “2”, a fabricante concede:

4.1. garantia suplementar de 24 (vinte e quatro) meses, aplicável exclusivamente aos vícios provenientes de oxidação e/ou corrosão natural, eventualmente identificados no gabinete ou em seus itens metálicos, excluindo-se desta garantia suplementar casos de corrosão provocada por riscos, deformações ou similares decorrentes da utilização do produto, bem como consequentes da aplicação de produtos químicos, abrasivos ou similares que danifiquem a qualidade do material componente; e.

4.2. garantia suplementar de 108 (cento e oito) meses, aplicável exclusivamente para vícios decorrentes de fragmentação ou rompimento do cesto de acomodação de roupas. Exclui-se desta garantia suplementar do cesto, danos provocados por riscos, amarelamentos e/ou manchas, bem como eventos derivados da aplicação de produtos químicos abrasivos e similares que resultem danos à integridade e à qualidade do material de composição do referido cesto.

Condições desta Garantia:

5. Qualquer defeito que for constatado neste produto deve ser imediatamente comunicado ao Serviço Autorizado Electrolux mais próximo de sua residência, cujo contato e endereço pode ser encontrado na relação que acompanha o produto, no site da fabricante (www.electrolux.com.br), ou, informado pelo Serviço de Atendimento ao Consumidor Electrolux.

6. Esta garantia abrange a substituição de peças que apresentem vícios constatados como de fabricação, além da mão de obra utilizada no respectivo reparo.

7. Peças móveis ou removíveis como lâmpadas, acessórios lava-tênis e filtros que acompanham o produto, são garantidos contra vícios de fabricação apenas pelo prazo legal de 90 (noventa) dias, contados a partir da emissão da nota fiscal de compra do produto.

A Garantia perderá a Validade quando:

8. Houver remoção e/ou alteração do número de série ou da etiqueta de identificação do produto.

9. O produto for instalado ou utilizado em desacordo com o Manual de Instruções e utilizado para fins diferentes do uso doméstico (uso comercial, laboratorial, industrial, etc.). Nesse caso, também não será devida qualquer indenização e/ou ressarcimento, caso hajam prejuízos decorrentes do armazenamento de materiais no interior do produto instalado ou utilizado em desacordo com o Manual de Instrução.

10. O produto for ligado em tensão diferente a qual foi destinado.

11. O produto tiver recebido maus tratos, descuidos ou ainda sofrer alterações, modificações ou consertos feitos por pessoas ou entidades não credenciadas pela Electrolux do Brasil S.A.

12. O defeito for causado em virtude de acidente ou má utilização do produto pelo Consumidor.

A Garantia concedida pelo Fabricante não cobrirá:

13. Despesas com Instalação do produto.

14. Produtos ou peças danificadas por acidente de transporte ou manuseio, riscos, amassamentos ou atos e efeitos da natureza.

15. O não funcionamento ou falha do produto se der em virtude de problemas de fornecimento de energia elétrica e/ou falta de água no local onde o produto for instalado.

16. Despesas com transporte, peças, materiais e mão de obra para preparação do local onde será instalado o produto (ex. rede elétrica, conexões elétricas e hidráulicas, tomadas, esgoto, alvenaria, aterramento, etc.).

17. Solicitação de atendimento, em domicílio, de esclarecimentos da assistência técnica autorizada, exclusivamente, no que se refere a orientação de uso do produto, as quais já constam no Manual de Instruções ou no próprio produto serão passíveis de cobranças.

Outras disposições:

18. As despesas de deslocamento do Serviço Autorizado, para atendimento de produtos instalados fora do município de sua sede, obedecerão os seguintes critérios:

a) para situações existentes nos primeiros 90 (noventa) dias seguintes à data de emissão da nota fiscal de venda ao Consumidor, as despesas serão suportadas pela fabricante;

b) para situações existentes após o 91º (nonagésimo primeiro) dia seguinte à data da emissão da nota fiscal de venda ao Consumidor, as despesas serão suportadas única e exclusivamente pelo Consumidor.

19. As despesas decorrentes e consequentes de instalação de peças que não pertençam ao produto são de responsabilidade única e exclusiva do Consumidor.

20. Este CERTIFICADO DE GARANTIA é válido apenas para produtos vendidos e utilizados no território brasileiro, sendo que qualquer dúvida sobre as disposições do mesmo devem ser esclarecidas pelo manual de instruções, pelo site da fabricante ou pelo Serviço de Atendimento ao Consumidor Electrolux.

21. Para sua comodidade, preserve o MANUAL DE INSTRUÇÕES, CERTIFICADO DE GARANTIA E A NOTA FISCAL DO PRODUTO. Quando necessário, consulte a nossa Rede Nacional de Serviços Autorizados e/ou o Serviço de Atendimento ao Consumidor.

 **Electrolux**



ATENDIMENTO
AO CONSUMIDOR
0800 728 8778



 **Electrolux**

Electrolux do Brasil S.A. - R. Ministro Gabriel Passos, 360 - Fone: 41 3371-7000 - CEP 81520-900
Curitiba - PR - Brasil.

<http://www.electrolux.com.br>