



Thinking of you
Electrolux



EC2800AOW2

KK	ТОҢАЗЫТҚЫШ ШКАФ	ҚОЛДАНУ ТУРАЛЫ НҰСҚАУЛАРЫ	2
RU	МОРОЗИЛЬНЫЙ ЛАРЬ	ИНСТРУКЦИЯ ПО ЭКСПЛУАТАЦИИ	17
UK	МОРОЗИЛЬНА СКРИНЯ	ІНСТРУКЦІЯ	33



МАЗМҰНЫ

1. САҚТЫҚ ШАРАЛАРЫ.....	3
2. ҚАУІПСІЗДІК НҰСҚАУЛАРЫ.....	4
3. ЖҰМЫС ЖҮЙЕСІ.....	6
4. БІРІНШІ ҚОЛДАНҒАНҒА ДЕЙІН.....	7
5. ӘРКҮНДІК ҚОЛДАНУ.....	7
6. АҚЫЛ-КЕҢЕС.....	8
7. КҮТУ МЕНЕН ТАЗАЛАУ.....	9
8. АҚАУЛЫҚТЫ ТҮЗЕТУ.....	10
9. ОРНАТУ.....	13
10. ШУЫЛ ТҮРЛЕРІ.....	14
11. ТЕХНИКАЛЫҚ АҚПАРАТ.....	15

СІЗ ОЙЫМЫЗДА БОЛДЫҢЫЗ

Electrolux құрылғысын сатып алғаныңызға рахмет. Сіз ондаған жылдар бойы жинақталған кәсіби тәжірибе мен инновацияға сүйеніп жасалған құрылғыны таңдадыңыз. Тапқырлықтың туындысы болған, көз тартарлық бұл құрылғыны жасау барысында сіз ойымызда болдыңыз. Сондықтан, қолданған сайын тамаша нәтижеге қол жеткізе алатыныңызға сенімді болыңыз.

Electrolux әлеміне қош келдіңіз.

Біздің веб-сайтқа барып келесіні қараңыз:



Қолдануға қатысты кеңестер, кітапшалар, ақаулықты түзету, қызмет көрсету туралы ақпарат:

www.electrolux.com



Сізге барынша жақсы қызмет көрсету үшін өніміңізді мына жерге тіркеңіз:

www.registerelectrolux.com



Құрылғыңызға қажетті керек-жарақтарды, шығынды материалдарды және фирмалық қосалқы бөлшектерді сатып алу үшін:

www.electrolux.com/shop

ТҰТЫНУШЫҒА ҚЫЗМЕТ КӨРСЕТУ

Фирмалық заттарды қолдануды ұсынамыз.

Қызмет көрсету орталығына хабарласқанда келесі деректердің дайын болуын қамтамасыз етіңіз. Үлгісі, Өнім нөмірі, Сериялық нөмірі.

Деректерді техникалық ақпарат тақтайшасынан алуға болады.



Ескерту / Қауіп-қатерден сақтандыру ақпараты



Жалпы ақпарат және ақыл-кеңес



Қоршаған ортаға қатысты ақпарат

Өндіруші ескертусіз өзгеріс енгізу құқығына ие.

1. ⚠ САҚТЫҚ ШАРАЛАРЫ

Құрылғыны орнатып іске қолданар алдында бірге жеткізілген нұсқауларды мұқият оқып шығыңыз. Құрылғыны дұрыс орнатпау мен дұрыс пайдаланбау нәтижесінде адам жарақат алса және ақаулық орын алса өндіруші жауапты емес. Нұсқаулықты келешекте қарап жүру үшін үнемі сақтап қойыңыз.

1.1 Балалар мен дәрменсіз адамдардың қауіпсіздігі

- Бұл құрылғыны 8 жастан асқан балалар мен денесіне, сезім жүйесіне не ақыл-есіне зақым келген адамдар не тәжірибесі аз адамдар өз қауіпсіздіктерін қамтамасыз ететін адамның қадағалауы немесе құрылғыны қауіпсіз қолдану бойынша берген нұсқауына сүйеніп, дұрыс қолданбау салдарын түсінсе қолдануына болады.
- Балаларға құрылғымен ойнауға рұқсат бермеңіз.
- Балалар тазалау және күтім көрсету жұмыстарын басқаның бақылауынсыз орындамауға тиіс.
- Орам материалдарының барлығын балалардан алыс ұстаңыз.

1.2 Қауіпсіздік туралы жалпы ақпарат

- Бұл құрылғы үйде және сол сияқты төменде аталған жерлерде қолдануға арналған:
 - Фермадағы үйлердің; дүкендердегі, кеңселер мен басқа жұмыс орындарындағы қызметкерлерге арналған ас бөлмелерде
 - Қонақ үйлерде, мотельдерде, төсек және таңғы аспен қамтамасыз ететін қонақжайларда және басқа тұрғынды жерлерде
- Құрылғының корпусындағы немесе кіріктірілген элементіндегі желдеткіш саңылауларды бітемей, ашық ұстаңыз.

- Жібіту үдерісін жылдамдату үшін өндіруші ұсынған құралдардан басқа құралдарды немесе механикалық құралдарды қолданбаңыз.
- Салқындатқыш жүйенің контурын зақымдамаңыз.
- Құрылғының ішіндегі азық-түлікті сақтауға арналған бөліктерге электр құрылғыларын, егер оларды өндіруші ұсынбаған болса қолданбаңыз.
- Құрылғыны тазалау үшін сулы спрейді және бұды қолданбаңыз.
- Құрылғыны дымқыл, жұмсақ шүберекпен тазалаңыз. Тек бейтарап тазартқыш заттарды қолданыңыз. Жеміргіш заттарды, түрпілі жөкені, еріткіштерді немесе темір заттарды пайдаланбаңыз.
- Құрылғы ішінде жанатын заты бар аэрозоль сауыттары тәрізді жарылатын затты сақтамаңыз.
- Егер қуат көзі сымына зақым келген болса, қатерден сақтану үшін оны өндіруші немесе оның техникалық қызмет көрсетуші агенті немесе сол сияқты білікті маман ауыстыруға тиіс.

2. ҚАУІПСІЗДІК НҰСҚАУЛАРЫ

2.1 Орнату



НАЗАРЫҢЫЗДА БОЛСЫН!

Бұл құрылғыны тек білікті маман ғана орнатуға тиіс.

- Орам материалдарының барлығын алыңыз
- Бүлінген құрылғыны орнатпаңыз немесе іске қоспаңыз.
- Құрылғымен бірге берілген орнату бойынша нұсқауларды орындаңыз.
- Құрылғыны жылжытқан кезде үнемі абай болыңыз, себебі салмағы ауыр. Әрқашан қорғаныс қолғабын киіңіз.
- Құрылғының айналасында ауа айналып тұруын қамтамасыз етіңіз.
- Құрылғыны тоққа қосар алдында кем дегенде 4 сағат күтіңіз. Бұл майдың компрессорға қайта құйылуына мүмкіндік беру үшін қажет.
- Құрылғыны радиаторға немесе пештерге, тұмшалешке немесе пештің үстіне жақын орнатпаңыз.
- Құрылғының артқы жағы қабырғаға қарап тұруға тиіс.
- Құрылғыны күннің жарығы тура түсетін жерге қоймаңыз.
- Құрылғыны аса дымқыл немесе өте суық, құрылыс алаңдары, гараж немесе шарап жерқоймасы тәрізді жерлерге орнатуға болмайды.
- Құрылғыны жылжытқан кезде, еденді сызып кетпес үшін алдыңғы жағынан көтеріңіз.

2.2 Электр тоғына қосу



НАЗАРЫҢЫЗДА БОЛСЫН!

Өрт шығу және электр қатеріне ұшырау қаупі бар.

- Құрылғыны міндетті түрде жерге тұйықтау қажет.
- Электр тоғына қосу жұмыстарын білікті электрші ғана іске асыруға тиіс.
- Техникалық ақпарат тақтайшасындағы электр параметрлерінің электр желісіндегі параметрлерге сай келетініне көз жеткізіңіз. Сай келмесе электршіге хабарласыңыз.
- Өрқашан дұрыс орнатылған, қатерден сақтандырылған розетканы қолданыңыз.
- Көп тармақты адаптерлер мен ұзартқыш сымдарды қолданбаңыз.
- Электр бөлшектеріне зақым келтірмеңіз (мысалы, ашасына, сымына, компрессорға). Электр бөлшектерін өзгерту үшін қызмет көрсету орталығына немесе электршіге хабарласыңыз.
- Қорек сымы ашаның деңгейінен төмен орналасуға тиіс.
- Құрылғының ашасын розеткаға тек құрылғыны орнатып болғаннан кейін ғана жалғаңыз. Орнатып болғаннан кейін ашаның қол жететін жерде тұрғанына көз жеткізіңіз.
- Құрылғыны тоқтан ажырату үшін сымынан тартпаңыз. Өрқашан ашасынан тартып суырыңыз.

2.3 Пайдалану



НАЗАРЫҢЫЗДА БОЛСЫН!

Жарақат алу, күйіп қалу, электр тоғының қатеріне ұшырау немесе өрт шығу қаупі бар.

- Бұл құрылғының техникалық сипаттамасын өзгертпеңіз.
- Электр құрылғыларын (мысалы, балмұздақ жасағыш құрылғы) егер өндіруші арнайы көрсетпесе, құрылғыға салуға болмайды.

- Салқындатқыш жүйеге зақым келтіріп алмас үшін абай болыңыз. Оның құрамында изобутон (R600a), қоршаған ортамен сыйысымдылығы өте жоғары табиғи газ бар. Бұл тұтанғыш газ.
- Егер салқындатқыш жүйеге зақым келсе, бөлмеде ешбір оттың жалыны және тұтануға себеп болатын көздердің болмауын қамтамасыз етіңіз. Бөлмені желдетіңіз.
- Ыстық заттарды құрылғының пластик бөліктеріне тигізбеңіз.
- Алкогольсыз сусындарды мұздатқыш бөлікке қоймаңыз. Себебі сусынның ыдысында қысым пайда болады.
- Құрылғыда тұтанғыш газ бен сұйықтықты сақтамаңыз.
- Тұтанғыш заттарды немесе ішіне тұтанғыш зат салынған дымқыл заттарды құрылғының ішіне, қасына немесе үстіне қоймаңыз.
- Компрессорға немесе конденсаторға қол тигізбеңіз. Олар ыстық.
- Қолыңыз су немесе дымқыл болса мұздатқыш бөліктегі заттарды алмаңыз немесе ұстамаңыз.
- Жібiген тағамды қайта мұздатпаңыз.
- Мұздатылған тағамның орамындағы тағам сақтау нұсқауларын орындаңыз.

2.4 Ішкі жарық шамы

- Осы құрылғыда пайдаланылатын шам түрлері бөлмені жарықтандыруға жарамайды

2.5 Күту менен тазалау



НАЗАРЫҢЫЗДА БОЛСЫН!

Жарақат алу немесе құрылғыны бүлдіріп алу қаупі бар.

- Құрылғыны жөндеу алдында электр желісінен ағытып, ашасын розеткадан суырыңыз.
- Бұл құрылғының салқындатқыш жүйесінде көмірсутек бар. Жүйеге күтім көрсету және оны қайта

толтыру жұмыстарын тек білікті маман ғана іске асыруға тиіс.

- Құрылғының су төгетін түтіктерін уақытылы тексеріңіз, егер тазалау керек болса тазалаңыз. Су ағатын түтік бітелсе, еріген су құрылғының табанына жиналады.

2.6 Құрылғыны тастау



НАЗАРЫҢИЗДА БОЛСЫН!

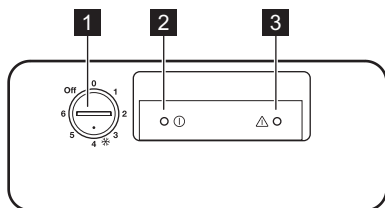
Жарақат алу немесе тұншығып қалу қаупі бар.

- Құрылғыны электр желісінен ажыратыңыз.
- Қуат сымын кесіп алыңыз да, қоқысқа тастаңыз.

- Балалар мен жануарлар құрылғы ішіне қамалып қалмас үшін есікті ағытып алыңыз.
- Құрылғының салқындатқыш жүйесі мен изоляция материалдарының озонға зияны жоқ.
- Изоляция көбігінің құрамында тұтанғыш газ бар. Құрылғыны қоқысқа дұрыс тастауға қатысты ақпаратты жергілікті әкімшілік мекемеге хабарласып алыңыз.
- Салқындатқыш жүйенің қызу алмастырғышқа жақын орналасқан жеріндегі бөлігіне зақым келтірмеңіз.

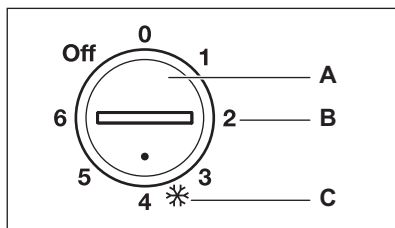
3. ЖҰМЫС ЖҮЙЕСІ

3.1 Басқару панелі



- 1 Температура тетігі
- 2 Сигнал шамы
- 3 Жоғары температураны ескерту индикаторы

3.2 Іске қосу



1. Ашаны розеткаға сұғыңыз.
2. Тағамды құрылғының ішіне қояр алдында, Температура тетігін Толық толтыру қалпына қойып 24 сағат қосып, дұрыс температура қалыптасқанша күтіңіз.

- A) Температура тетігі
- B) Жартылай толтыру
- C) Толық толтыру

- Сигнал шамы жанады.
3. Температура тетігін сақталған тағамдардың мөлшеріне қарай реттеңіз.

3.3 Сөндіру

Температура тетігін OFF қалпына қойыңыз.

3.4 Температураны реттеу

Құрылғының ішіндегі температура басқару панелінде орналасқан температура тетігінің көмегімен басқарылады.

Құрылғыны іске қосу үшін төмендегі әрекеттерді орындаңыз:

- суықтықты ең төмен мәнге қою үшін Температура тетігін ең төмен параметрлерге бұраңыз.
- ең суық параметрге қою үшін Температура тетігін ең суық параметрге бұраңыз.



Аз тағам мұздату үшін Жартылай толтыру қалпына қойған барынша сай келеді. Көп тағам мұздату үшін Толық толтыру қалпына қойған барынша сай келеді.

3.5 Жоғары температураны ескерту

Мұздатқыштағы температура артса (мысалы, электр қуаты үзіліп қалуы себепті), ескерту шамы жанады

Ескерту циклы кезінде мұздатқыштың ішіне тағам қоймаңыз.

Қалыпты жағдай орын алған кезде Ескерту индикаторы өздігінен сөнеді.

4. БІРІНШІ ҚОЛДАНҒАНҒА ДЕЙІН



НАЗАРЫҢЫЗДА БОЛСЫН!

Қауіпсіздік тарауларын қараңыз.

4.1 Пештің ішін тазалау

Құрылғыны ең алғаш пайдалану алдында, іші мен барлық ішкі керек-жарақтарын, аздап бейтарап сабын

қосылған жылы сумен жуып, ондағы әдетте жаңа затқа тән келетін иісті жуып, содан кейін мұқият құрғатыңыз.



САҚТАНДЫРУ ТУРАЛЫ ЕСКЕРТУ!

Жуғыш заттарды немесе жеміргіш ұнтақтарды қолданбаңыз, себебі бұндай заттар құрылғының қаптамасын бүлдіреді.

5. ӘРКҮНДІК ҚОЛДАНУ



НАЗАРЫҢЫЗДА БОЛСЫН!

Қауіпсіздік тарауларын қараңыз.

5.1 Жаңа тағамды мұздату

Мұздатқыш бөлік жаңа тағамды мұздату мен тоңазыған және мұздатылған тағамдарды ұзақ уақыт сақтауға жарайды.

24 сағат ішінде мұздатуға болатын тағамның ең көп мөлшері техникалық ақпарат тақтайшасында көрсетілген. ¹

Мұздату үрдісі 24 сағатқа созылады: осы уақыт аралығында мұздатқыңыз келген басқа тағамды қосып салмаңыз.

5.2 Мұздатылған тағамды сақтау

Құрылғыны ең алғаш іске қосқанда немесе ұзақ уақыт пайдаланбай барып пайдаланған кезде, құрылғының бөліктеріне тағам қоймай тұрып, Температура тетігін Толық толтыру қалпына қойып, құрылғыны кем дегенде 24 сағат қосыңыз.

¹ "Техникалық сипаттама" тарауын қараңыз



САҚТАНДЫРУ ТУРАЛЫ ЕСКЕРТУ!

Тағам кенет жібіп кетсе, мысалы, электр қуатының ажырауына байланысты, электр қуаты "температураның көтерілу" уақыты кестесінде көрсетілген уақыттан ұзақ уақыт сәнсе, жібітілген тағамды дереу пайдалану керек немесе пісіріп, содан кейін қайта мұздату керек (пісіргеннен кейін).

5.3 Есікті ашу және жабу



САҚТАНДЫРУ ТУРАЛЫ ЕСКЕРТУ!

Тұтқаны ешқашан күшпен тартпаңыз.

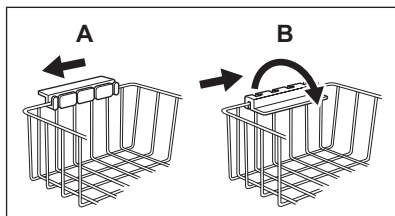
Есікке мықты тығыздағыш орнатылғандықтан, оны жаба сала дереу ашу мүмкін емес (вакуумның пайда болуына байланысты) Құрылғыны қайта ашар алдында бірнеше минут күтіңіз.

Есікті ашуға вакуум клапан көмектеседі.

5.4 Тағам сақтауға арналған себеттер

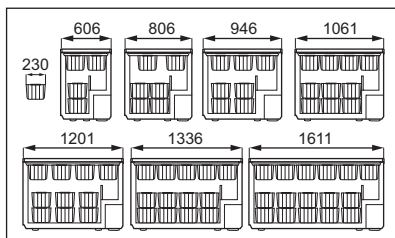
Себеттерді мұздатқыштың (А) үстіңгі жиегіне іліңіз немесе мұздатқыштың

ішіне (В) қойыңыз. Осы екі орындағы тетіктерді суретте көрсетілгендей бұрап қатайтыңыз.



Келесі суреттерде мұздатқыштың әр түрлі үлгілерінің ішіне қанша себет салуға болатыны көрсетілген.

Себеттер сырғып, бірінің ішіне бірі кіреді.



Қосымша себеттерді жергілікті қызмет көрсету орталығынан сатып алуға болады.

6. АҚЫЛ-КЕҢЕС



НАЗАРЫҢЫЗДА БОЛСЫН!

Қауіпсіздік тарауларын қараңыз.

6.1 Мұздатуға қатысты ақыл кеңес

Мұздату үрдісін барынша жақсы жүзеге асыру үшін мына кеңестерді ұсынамыз:

- 24 сағатта мұздатуға болатын тағамның ең көп мөлшері

техникалық ақпарат тақтайшасында көрсетілген.

- Мұздату үрдісі 24 сағатқа созылады. Осы кезде ешбір мұздатылатын тағамды қосып салуға болмайды.
- Жоғары сапалы, жаңа және әбден тазаланған тағамдарды ғана мұздатыңыз.
- Тағамды жылдам және әбден мұздату үшін, сондай-ақ, кейін тағамды қажетті мөлшерде ғана жібіту үшін аз мөлшерге бөліп, жеке-жеке сақтаңыз.

- Тағамды алюминий жұқалтырға немесе полиэтилен орамға орап, тағам орамдарының ауа өткізбейтініне көз жеткізіңіз.
- Мұздатылған тағамның температурасы жоғарылап кетпес үшін, жаңа, мұздатылмаған тағамды мұздатылған тағамға тигізбеңіз.
- Майы аз тағамдар, майлы тағамға қарағанда ұзағырақ сақталады; тұз тағамның сақталу уақытын қысқартады.
- Мұз текшелерін мұздатқыш бөліктен ала сала пайдаланса, теріні қарып жіберуі мүмкін.
- Тағамды сақтау уақытын есепке алып отыру үшін, әр орамның сыртына мұздатылған ай-күнін жазып қою ұсынылады.
- сатушының мұздаған қалпы сатылатын тағамдарды тиісті түрде мұздатқанына көз жеткізіңіз;
- мұздатылған тағамдарды дүкеннен мұздатқышқа барынша қысқа уақыт ішінде жеткізіңіз;
- аса қажет болмаса есікті жиі ашпаңыз немесе ұзақ уақыт ашық қалдырмаңыз.
- Тағамды жібіткеннен кейін сапасы дереу түсе бастайды және оны қайта мұздатуға болмайды.
- Тағамды өндіруші көрсеткен жарамдылық мерзімінен артық уақыт сақтамаңыз.

6.2 Мұздатылған тағамды сақтау бойынша кеңес

Құрылғының барынша жақсы жұмыс істеуін қамтамасыз ету үшін мына әрекеттерді орындау керек:

7. КҮТУ МЕНЕН ТАЗАЛАУ



НАЗАРЫҢИЗДА БОЛСЫН!

Қауіпсіздік тарауларын қараңыз.

7.1 Мерзімді тазалау



САҚТАНДЫРУ ТУРАЛЫ ЕСКЕРТУ!

Қандай да бір жөндеу жұмысын орындау алдында, құрылғыны сөндіріңіз.



Құрылғының ішін тазалау үшін жуғыш заттарды, жеміргіш құралдарды, өтір иісті заттарды немесе балауызды қолданбаңыз. Салқындату жүйесіне зақым келтірмеңіз. Компрессор тұратын аумақты тазалаудың қажеті жоқ.

1. Құрылғыны өшіріңіз.
2. Құрылғыны және оның керек-жарақтарын жылы су мен бейтарап сабынды қолданып мезгіл-мезгіл тазалаңыз. Есіктің тығыздағышын абайлап тазалаңыз.
3. Құрылғыны жақсылап құрғатыңыз.
4. Ашаны розеткаға қосыңыз.
5. Ыдыс жуғыш машинаны қосыңыз.

7.2 Мұздатқыштың мұзын еріту



САҚТАНДЫРУ ТУРАЛЫ ЕСКЕРТУ!

Қырауды ешқашан өткір темір құралдармен тазаламаңыз, себебі құрылғыға зақым келтіріп аласыз. Мұзды жылдам еріту үшін өндіруші ұсынған құралдардан өзге механикалық немесе басқа жасанды заттарды ешқашан қолданбаңыз. Құрылғының мұзын еріту кезінде, оралып мұздатылған тағамдардың температурасының жоғарылауы олардың қауіпсіз сақталу мерзімін қысқартуы мүмкін.

Мұздатқыш камераның мұзын шамамен 10-15 мм қалың болған кезде жібітіңіз.

Сыртқы ортаның ылғалдылығы жоғары болса немесе мұздатылған тағам дұрыс оралмай салынса, құрылғының қабырғаларына көбірек мұз қатуы мүмкін.

Мұздатқыштың мұзын тағам аз тұрған кезде немесе мүлдем тағам жоқ кезде еріткен тиімді.

1. Құрылғыны өшіріңіз.
2. Ішінде тағам тұрса, оны алып, бірнеше қабат газетке ораңыз да, салқын жерге қойыңыз.
3. Есікті ашып, еріген су ағатын түтіктің тығынын алып, еріген

судың барлығын науаға құйып алыңыз. Мұзды жылдам алу үшін қырғышты қолданыңыз.

4. Мұзды ерітіп болғаннан кейін құрылғының ішін жақсылап құрғатып, ашаны сұғыңыз.
5. Ыдыс жуғыш машинаны қосыңыз.
6. Температура түймешесін ең үлкен суықтыққа қойыңыз да, құрылғыны осы параметрде тұрған қалпы екі немесе үш сағат жұмысқа қосыңыз.
7. Алдында алып қойған тағамдарды қайта салыңыз.

7.3 Құрылғыны қолданбаған кезде

Құрылғыны ұзақ уақыт бойы қолданбаған кезде мына сақтық шараларын орындаңыз:

1. Құрылғыны сөндіріңіз де, электр желісінен ағытыңыз.
2. Тағамды алыңыз
3. Құрылғының мұзын ерітіп, керек-жарақтарының барлығын тазалаңыз.
4. Жағымсыз иіс пайда болмас үшін есігін ашық қалдырыңыз.



Егер құрылғыны қосып қалдыратын болсаңыз, электр қуаты өшіп қалған жағдайда ішіндегі тағам бұзылып кетпес үшін, басқа бір адамның арасында бір рет бақылап қойып отыруын сұраңыз.

8. АҚАУЛЫҚТЫ ТҮЗЕТУ



НАЗАРЫҢЫЗДА БОЛСЫН!

Қауіпсіздік тарауларын қараңыз.

8.1 Не істерсіңіз, егер...

Ақаулық	Ықтимал себебі	Шешімі
Құрылғы жұмыс істемейді.	Құрылғы сөндірулі.	Ыдыс жуғыш машинаны қосыңыз.
	Қуат ашасы розеткаға дұрыс сұғылмаған.	Ашаны розеткаға дұрыстап сұғыңыз.
	Розеткада тоқ жоқ.	Құрылғыны басқа розеткаға қосып көріңіз. Электрші маманға хабарласыңыз.
Құрылғыдан шуыл шығады.	Құрылғы дұрыс орнықтамаған.	Құрылғының орнықты тұрғанына көз жеткізіңіз.
Көринетін және естілетін сигналдар қосылып тұр.	Құрылғы жақында ғана қосылған немесе құрылғының температурасы тым жоғары.	"Жоғары температураны ескерту" бөлімін қараңыз, егер ақау сонда да түзелмесе, Уәкілетті қызмет көрсету орталығына хабарласыңыз.
Қуат индикаторы жыпылықтап тұр.	Температураны өлшеу барысында ақау пайда болды немесе құрылғы дұрыс жұмыс істемей тұр.	Жақын жердегі уәкілетті қызмет көрсету орталығына хабарласыңыз.
Қақпақ әбден жабылмаған.	Тағамның орамдары есікке кедергі жасап тұр.	Тағам орамдарын дұрыс орналастырыңыз, құрылғыдағы жапсырмаға қараңыз.
	Мұз тым көп қатқан.	Артық мұзды тазалаңыз.
Есікті ашу қиын.	Есіктің тығыздағыштарына қоқыс жиналған немесе олар жабысқақ болып қалған.	Есіктің тығыздағыштарын тазалаңыз.
	Клапан бітеліп қалған.	Клапанды тексеріңіз.
Шам жанбайды.	Шамда ақаулық бар.	"Шамды ауыстыру" тарауын қараңыз.
Компрессор үздіксіз жұмыс істейді.	Температура дұрыс орнатылған жоқ.	"Құрылғының жұмысы" тарауын қараңыз.
	Тоңазытылуға тиіс тағамдар бір уақытта көп мөлшерде қатар салынған.	Бірнеше сағат күтіңіз, содан кейін температурасын қайта тексеріңіз.

Ақаулық	Ықтимал себебі	Шешімі
	Бөлме температурасы тым жоғары.	Техникалық ақпарат тақтайшасындағы ауа-райы санатын қараңыз.
	Құрылғыға тым жылы тағам қойылған.	Тағамды бөлме температурасына дейін салқындатып алғаннан кейін салыңыз.
	Есік дұрыс жабылмаған.	Есіктің дұрыс жабылатынын, тығыздағыштарға зақым келмегенін және таза екенін тексеріңіз.
Қырау, мұз тым көп қатқан.	Қақпақ дұрыс жабылмаған немесе тығыздағышы жапырылған/кірлеген.	"Есікті жабу" тарауын қараңыз.
	Су ағызатын түтіктің тығыны дұрыс салынбаған.	Су ағызатын түтіктің тығынын дұрыс салыңыз.
	Температура дұрыс орнатылған жоқ.	"Құрылғының жұмысы" тарауын қараңыз.
Құрылғының ішіндегі температура өте төмен/өте жоғары.	Температура тетігі дұрыс мәнге қойылмаған.	Жоғарырақ/төменірек температураға қойыңыз.
	Есік дұрыс жабылмаған.	"Есікті жабу" тарауын қараңыз.
	Құрылғының температурасы өте жоғары.	Тағамды сақтардың алдында температурасын бөлме температурасына дейін азайтыңыз.
	Бір мезгілде тым көп тағам сақтауға қойылған.	Бір мезгілде сақталатын тағам мөлшерін азайтыңыз.
	Мұздың қалыңдығы 4-5 мм.	Құрылғының мұзын жібітіңіз.
	Есік тым жиі ашылған.	Есікті ашу қажет болса ғана ашыңыз.
	Тоңазытылатын тағамдар бір-біріне өте жақын қойылған.	Құрылғы ішінде суық ауаның айналуын қамтамасыз етіңіз.

8.2 Қызмет көрсету

Құрылғы жоғарыда көрсетілген тексерулерді орындағаннан кейін де дұрыс жұмыс істемесе, ең жақын жердегі қызмет көрсету орталығына хабарласыңыз.

Қызмет көрсету орталығына хабарласқан кезде сізге жылдам қызмет көрсету үшін құрылғыңыздың үлгісі мен сериялық нөмірін хабарлаңыз, бұл деректерді көпідік сертификатынан немесе құрылғының сыртқы оң жағында орналасқан техникалық ақпарат тақтайшасынан таба аласыз.

8.3 Шамды ауыстыру



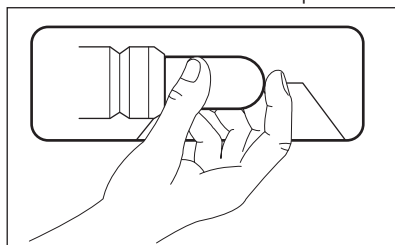
НАЗАРЫҢЫЗДА БОЛСЫН!

Шамның қақпағын шамды ауыстырып жатқанда алмаңыз. Шамның қақпағы жоқ болса немесе оған зақым келсе, құрылғыны іске қоспаңыз.

1. Ашаны розеткадан суырып алыңыз.
2. Шамды қуаты дәл осындай, тұрмыстық техника үшін арнайы

жасалған жаңа шамға айырбастаңыз (шамның қалпағында максимум қуат деңгейі көрсетілген).

3. Ашаны розеткаға қосыңыз.
4. Қақпақшаны ашыңыз. Шамның жанатынына көз жеткізіңіз.



9. ОРНАТУ



НАЗАРЫҢЫЗДА БОЛСЫН!

Қауіпсіздік тарауларын қараңыз.

Құрылғыны құрғақ, жақсы желдетілген, бөлме температурасы құрылғының техникалық ақпарат тақтайшасында көрсетілген температураға сай келетін жерге орнату қажет:

9.1 Орналастыру



САҚТАНДЫРУ ТУРАЛЫ ЕСКЕРТУ!

Егер есігінде құлпы немесе бекітпесі бар ескі құрылғыны тастағыңыз келсе, құрылғының ішіне кішкене балалар қамалып қалмас үшін есіктің бекітпелерін іске жарамсыз етіп тастаңыз.

Ауа-райы санаты	Бөлме температурасы
SN	+10°C бастап + 32°C дейін
N	+16°C бастап + 32°C дейін
ST	+16°C бастап + 38°C дейін
T	+16°C бастап + 43°C дейін

- i** Осы ауқымнан тыс пайдаланған кезде кей үлгілерде кейбір функциональдық ақаулар пайда болуы мүмкін. Дұрыс температура ауқымында пайдаланғанда ғана жұмыстың дұрыс болатынына кепілдік беріледі. Құрылғыны орнататын жерді дұрыс анықтай алмасаңыз, сатушыға, сатып алушыға қызмет көрсету немесе жақын жердегі қызмет көрсету орталығына хабарласыңыз

- i** Құрылғының ашасына орнатып болғаннан кейін қол жетіп тұруға тиіс.

9.2 Электртоғына қосу

- Құрылғыны қуат көзіне қосу алдында үйдегі қуат көзінің техникалық ақпарат тақтайшасында көрсетілген кернеу мен жиілікке сәйкестігіне көз жеткізіңіз.

- Құрылғыны міндетті түрде жерге тұйықтау қажет. Бұл үшін қуат ашасы контактісімен бірге берілген. Егер қуатпен жабдықтау жүйесінің розеткасы жерге тұйықталмаса, құрылғыны білікті электршіден кеңес алып, қолданыстағы ережелерді орындай отырып, жерге жеке тұйықтау керек.
- Жоғарыда көрсетілген қауіпсіздік шаралары орындалмаса, өндіруші ешқандай жауапкершілік алмайды.
- Бұл құрылғы Е.Е.С. ережелеріне сай келеді.

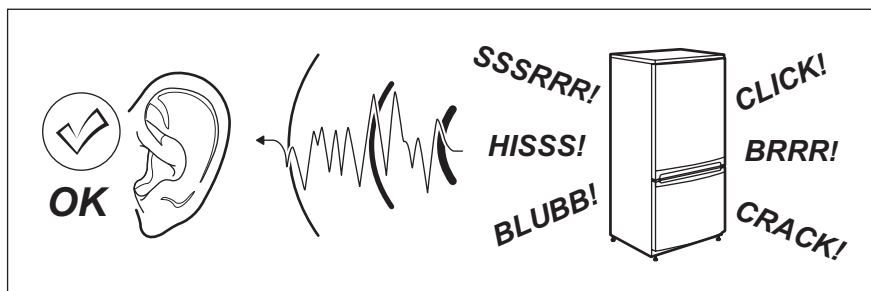
9.3 Желдетуге қойылатын талаптар

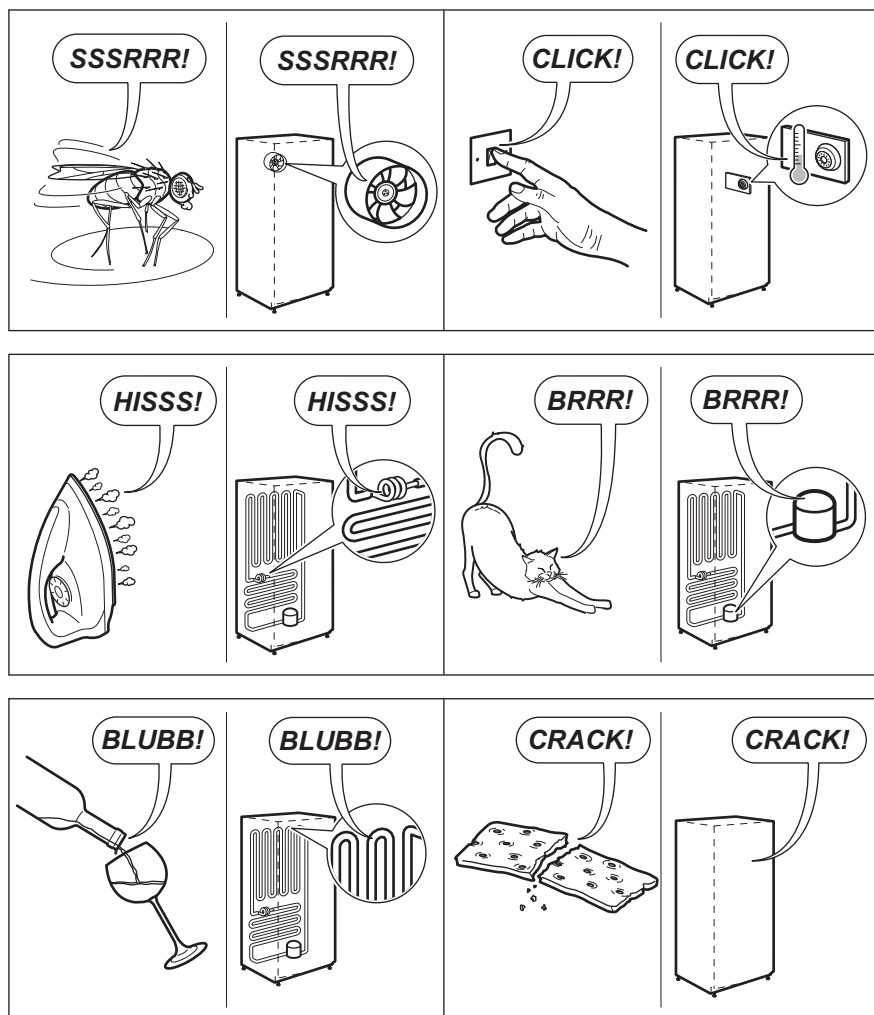
Құрылғының арт жағында ауа жақсы айналып тұруға тиіс.

1. Құрылғыны орнықты жерге тігінен қойыңыз. Құрылғыны төрт тірегі бірдей көтеріп тұруға тиіс.
2. Құрылғы мен артқы қабырғаның арасында 5 см орын болуын қамтамасыз етіңіз.
3. Құрылғының екі жақ жанынан 5 см орын қалуын қамтамасыз етіңіз.

10. ШУЫЛ ТҮРЛЕРІ

Құрылғы қалыпты жұмыс істеп тұрған кезде түрлі шуыл естіледі (компрессор, салқындатқыш сұйықтықтың айналуы).





11. ТЕХНИКАЛЫҚ АҚПАРАТ

11.1 Техникалық дерек


Биіктігі	мм	876
Ені	мм	935
Тереңдігі	мм	665
Темп. жоғарылау уақыты	Сағат	32


Кернеу	Вольт	230 - 240
Жиілік	Гц	50

Техникалық ақпарат құрылғының сыртқы қабырғасындағы техникалық ақпарат тақтайшасында және электр

қауатының жапсырмасында көрсетілген.

12. ҚОРШАҒАН ОРТАҒА ҚАТЫСТЫ АҚПАРАТ.

 белгішесі салынған орам материалдарын қайта өңдеуге тапсырыңыз. Орам материалдарын қайта өңделетін қалдыққа арналған жәшікке тастаңыз. Қоршаған орта мен адам денсаулығын сақтауға және электр, электроника құрылғыларын өңдеуден өткізуге көмектесіңіз. Таңба

 салынған құрылғыларды тұрмыстық қоқыстармен бірге тастамаңыз. Құрылғыны жергілікті қайта өңдеуден өткізу мекемесіне қайтарыңыз немесе жергілікті әкімшілік мекемеге хабарласыңыз.

СОДЕРЖАНИЕ

1. СВЕДЕНИЯ ПО ТЕХНИКЕ БЕЗОПАСНОСТИ.....	18
2. УКАЗАНИЯ ПО БЕЗОПАСНОСТИ.....	19
3. ОПИСАНИЕ РАБОТЫ.....	21
4. ПЕРЕД ПЕРВЫМ ИСПОЛЬЗОВАНИЕМ.....	22
5. ЕЖЕДНЕВНОЕ ИСПОЛЬЗОВАНИЕ.....	23
6. ПОЛЕЗНЫЕ СОВЕТЫ.....	24
7. УХОД И ОЧИСТКА.....	25
8. ПОИСК И УСТРАНЕНИЕ НЕИСПРАВНОСТЕЙ.....	26
9. УСТАНОВКА.....	29
10. ШУМЫ ПРИ РАБОТЕ.....	30
11. ТЕХНИЧЕСКИЕ ДАННЫЕ.....	31

МЫ ДУМАЕМ О ВАС

Благодарим Вас за приобретение прибора Electrolux. Вы выбрали изделие, за которым стоят десятилетия профессионального опыта и инноваций. Уникальное и стильное, оно создавалось с заботой о Вас. Поэтому когда бы Вы ни воспользовались им, Вы можете быть уверены: результаты всегда будут превосходными.

Добро пожаловать в Electrolux!

На нашем веб-сайте Вы сможете:



Найти рекомендации по использованию изделий, руководства по эксплуатации, мастер устранения неисправностей, информацию о техническом обслуживании:

www.electrolux.com



Зарегистрировать свое изделие для улучшения обслуживания:

www.registerelectrolux.com



Приобрести дополнительные принадлежности, расходные материалы и фирменные запасные части для своего прибора:

www.electrolux.com/shop

ПОДДЕРЖКА ПОТРЕБИТЕЛЕЙ И СЕРВИСНОЕ ОБСЛУЖИВАНИЕ

Мы рекомендуем использовать оригинальные запчасти.

При обращении в сервис-центр следует иметь под рукой следующую информацию: модель, код изделия (PNC), серийный номер.

Данная информация находится на табличке с техническими данными.



Внимание / Важные сведения по технике безопасности.



Общая информация и рекомендации



Информация по охране окружающей среды

Право на изменения сохраняется.

1. ⚠ СВЕДЕНИЯ ПО ТЕХНИКЕ БЕЗОПАСНОСТИ

Перед установкой и эксплуатацией прибора внимательно ознакомьтесь с приложенным руководством. Производитель не несет ответственность за травмы и повреждения, полученные/вызванные неправильной установкой и эксплуатацией. Позаботьтесь о том, чтобы данное руководство было у Вас под рукой на протяжении всего срока службы прибора.

1.1 Безопасность детей и лиц с ограниченными возможностями

- Данный прибор может эксплуатироваться детьми старше 8 лет и лицами с ограниченными физическими, сенсорными или умственными способностями и с недостаточным опытом или знаниями только при условии нахождения под присмотром лица, отвечающего за их безопасность, или после получения соответствующих инструкций, позволяющих им безопасно эксплуатировать электроприбор и дающих им представление об опасности, сопряженной с его эксплуатацией.
- Не позволяйте детям играть с прибором.
- Очистка и доступное пользователю техническое обслуживание не должно производиться детьми без присмотра.
- Храните все упаковочные материалы вне досягаемости детей.

1.2 Общие правила техники безопасности

- Прибор предназначен для домашнего бытового и аналогичного применения, например:
 - В сельских жилых домах; в помещениях, служащих кухнями для обслуживающего персонала в магазинах, офисах и на других рабочих местах.

- Для использования клиентами отелей, мотелей мини-гостиниц типа «ночлег и завтрак» и других мест проживания.
- Не перекрывайте вентиляционные отверстия в корпусе прибора или в мебели, в которую он встроен.
- Не используйте механические устройства или любые другие средства, кроме рекомендованных производителем, для ускорения процесса размораживания.
- Не допускайте повреждения холодильного контура.
- Не используйте внутри отсеков для хранения пищевых продуктов электрические приборы, если они не рекомендованы производителем.
- Не используйте для очистки прибора подаваемую под давлением воду или пар.
- Протирайте прибор мягкой влажной тряпкой. Используйте только нейтральные моющие средства. Не используйте абразивные средства, царапающие губки, растворители или металлические предметы.
- Не используйте прибор для хранения взрывоопасных веществ, таких как аэрозольные баллоны с взрывоопасным газом-вытеснителем.
- В случае повреждения шнура питания во избежание несчастного случая он должен быть заменен изготовителем, специалистом авторизованного сервисного центра или специалистом с равнозначной квалификацией.

2. УКАЗАНИЯ ПО БЕЗОПАСНОСТИ

2.1 Установка



ВНИМАНИЕ!

Установка прибора должна осуществляться только квалифицированным персоналом!

- Удалите всю упаковку.
- Не устанавливайте и не подключайте прибор, если он имеет повреждения.
- Следуйте приложенным к прибору инструкциям по его установке.
- Прибор имеет большой вес: не забывайте о мерах

предосторожности при его перемещении. Обязательно используйте защитные перчатки.

- Убедитесь, что вокруг прибора имеется достаточная вентиляция.
- Перед подключением прибора к электросети подождите не менее 4 часов. Это необходимо сделать для того, чтобы масло могло вернуться в компрессор.
- Не устанавливайте прибор рядом с радиаторами отопления, кухонными плитами, духовыми шкафами или варочными панелями.
- Задняя сторона прибора должна располагаться у стены.
- Не устанавливайте прибор там, где на него может падать прямой солнечный свет.
- Не устанавливайте прибор в слишком влажных или холодных местах, например, в примыкающих пристройках, гаражах или винных погребах.
- При перемещении прибора поднимайте его за передний край, чтобы не допустить появления на полу царапин.

2.2 Подключение к электросети



ВНИМАНИЕ!

Существует риск пожара и поражения электрическим током.

- Прибор должен быть заземлен.
- Все электрические подключения должны производиться квалифицированным электриком.
- Убедитесь, что параметры электропитания, указанные на табличке с техническими данными, соответствуют параметрам электросети. В противном случае вызовите электрика.
- Включайте прибор только в установленную надлежащим образом электророзетку с защитным контактом.
- Не пользуйтесь тройниками и удлинителями.
- Следите за тем, чтобы не повредить электрические

компоненты прибора (вилку кабеля электропитания, кабель электропитания, компрессор и т.д.)

- Для замены электрических компонентов обратитесь в сервисный центр или к электрику.
- Кабель электропитания должен располагаться ниже уровня вилки электропитания.
- Вставляйте вилку сетевого кабеля в розетку только во конце установки прибора. Убедитесь, что после установки имеется доступ к вилке.
- Для отключения прибора от электросети не тяните за кабель электропитания. Всегда беритесь за саму вилку.

2.3 Эксплуатация



ВНИМАНИЕ!

Существует риск получения травмы, ожога, поражения электрическим током или пожара.

- Не изменяйте параметры данного прибора.
- Не помещайте в прибор электроприборы (например, мороженицы), если их производителем не указано, что подобное их применение допустимо.
- Следите за тем, чтобы не повредить контур холодильника. Он содержит хладагент изобутан (R600a), природный газ, безвредный для окружающей среды. Данный газ огнеопасен.
- В случае повреждения контура холодильника следует исключить появление в помещении открытого пламени и источников возгорания. Хорошо проветрите помещение.
- Не ставьте на пластмассовые части прибора горячую посуду.
- Не помещайте прохладительные напитки в морозильное отделение. Это приведет к возникновению излишнего давления в емкости, в которой содержится напиток.
- Не храните внутри прибора горючие газы и жидкости.
- Не помещайте на прибор, рядом с ним или внутрь него

легковоспламеняющиеся вещества или изделия, пропитанные легковоспламеняющимися веществами.

- Не прикасайтесь к компрессору или конденсатору. Они горячие.
- Не извлекайте и не касайтесь предметов в морозильном отделении мокрыми или влажными руками.
- На замораживайте повторно уже размороженные продукты.
- Соблюдайте инструкции по хранению, приведенные на упаковке замороженных продуктов.

2.4 Внутреннее освещение

- Тип установленной в приборе лампы не подходит для комнатного освещения.

2.5 Уход и очистка



ВНИМАНИЕ!

Это может привести к повреждению прибора или травмам.

- Перед выполнением операций по чистке и уходу выключите прибор и извлеките вилку сетевого шнура из розетки.
- В холодильном контуре данного прибора содержатся углеводороды. Техническое обслуживание и перезарядка должны выполняться

только квалифицированным специалистом.

- Регулярно проверяйте сливное отверстие в корпусе прибора и при необходимости прочищайте его. В случае засорения отверстия талая вода будет скапливаться в нижней части прибора.

2.6 Утилизация



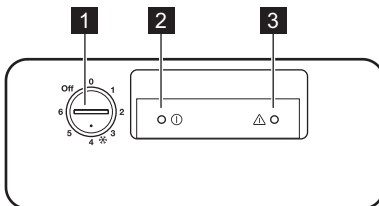
ВНИМАНИЕ!

Существует опасность травмы или удушья.

- Отключите прибор от электросети.
- Отрежьте и утилизируйте кабель электропитания.
- Удалите дверцу, чтобы предотвратить риск ее заперения при попадании внутрь прибора детей и домашних животных.
- Содержимое холодильного контура и изоляционные материалы данного прибора не вредят озоновому слою.
- Изоляционный пенопласт содержит горючий газ. Для получения информации о том, как надлежит утилизировать данный прибор, обратитесь в местные муниципальные органы власти.
- Не повреждайте часть узла охлаждения, которая находится рядом с теплообменником.

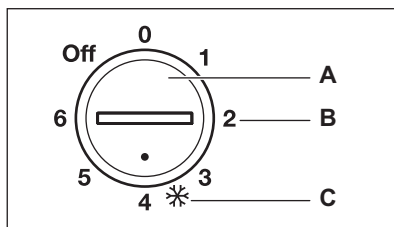
3. ОПИСАНИЕ РАБОТЫ

3.1 Панель управления



- 1 Регулятор температуры
- 2 Сигнальный индикатор
- 3 Световой индикатор сигнализации превышения температуры

3.2 Включение



1. Вставьте вилку сетевого шнура в розетку.
2. Перед размещением внутри прибора продуктов поверните регулятор температуры на отметку «Полная загрузка» и дайте прибору проработать 24 часа для установления надлежащей температуры.
Загорится контрольный индикатор.
3. Отрегулируйте положение регулятора температуры согласно количеству хранящихся продуктов.

3.3 Выключение

Установите селектор температуры на отметку OFF.

3.4 Регулировка температуры

Температура внутри прибора регулируется при помощи регулятора температуры, расположенного на панели управления.

Чтобы привести прибор в действие, выполните следующие действия:

- для установки минимального холода поверните регулятор температуры по направлению к нижним положениям.

- A) Регулятор температуры
- B) Отметка «Половинная загрузка»
- C) Отметка «Полная загрузка»

- для установки максимального холода поверните регулятор температуры по направлению к верхним положениям.



Если объем продуктов для замораживания невелик, лучше всего подойдет настройка «Половинная загрузка». Если объем продуктов для замораживания ощутим, лучше всего подойдет настройка «Полная загрузка».

3.5 Сигнализация превышения температуры

На повышение температуры в морозильнике (например, из-за перебоя в подаче электропитания) указывает свечение сигнального индикатора.

Пока светится сигнальный индикатор, не помещайте продукты в морозильник.

При восстановлении нормальных условий сигнальный индикатор автоматически погаснет.

4. ПЕРЕД ПЕРВЫМ ИСПОЛЬЗОВАНИЕМ



ВНИМАНИЕ!

См. Главы, содержащие сведения по технике безопасности.

4.1 Очистка внутренних поверхностей

Перед первым включением прибора вымойте его внутренние поверхности и все внутренние принадлежности теплой водой с нейтральным мылом,

чтобы удалить запах, характерный для недавно изготовленного изделия, а затем тщательно протрите их.



ОСТОРОЖНО!

Не используйте моющие или абразивные средства, т.к. они могут повредить покрытие поверхностей холодильника.

5. ЕЖЕДНЕВНОЕ ИСПОЛЬЗОВАНИЕ



ВНИМАНИЕ!

См. Главы, содержащие Сведения по технике безопасности.



ОСТОРОЖНО!

При случайном размораживании продуктов, например, при сбое электропитания, если напряжение в сети отсутствовало в течение времени, превышающего указанное в таблице технических данных «время повышения температуры», размороженные продукты следует быстро употребить в пищу или немедленно подвергнуть тепловой обработке, затем повторно заморозить (после того, как они остынут).

5.1 Замораживание свежих продуктов

Морозильное отделение предназначено для замораживания свежих продуктов и для продолжительного хранения замороженных продуктов, а также продуктов глубокой заморозки.

Максимальное количество продуктов, которое может быть заморожено в течение 24 часов, указано на табличке с техническими данными.¹

Процесс замораживания занимает 24 часа: в течение этого времени не добавляйте другие продукты для замораживания.

5.2 Хранение замороженных продуктов

При первом запуске или после длительного простоя перед закладкой продуктов в отделение дайте прибору поработать не менее 24 часов, установив регулятор температуры на отметку «Полная загрузка».

5.3 Открывание и закрывание крышки



ОСТОРОЖНО!

Никогда не тяните за ручку с чрезмерной силой.

Поскольку крышка оснащена плотно прилегающим уплотнителем, ее нелегко открыть вскоре после закрывания (из-за образования вакуума внутри). Подождите несколько минут, прежде чем снова открывать прибор.

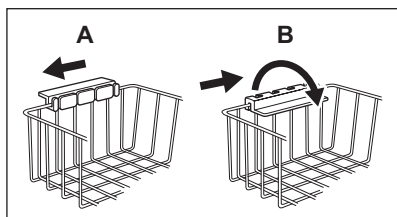
Вакуумный клапан облегчает открывание крышки.

5.4 Корзины для хранения

Навешивайте корзины на верхний край морозильника (А) или ставьте их

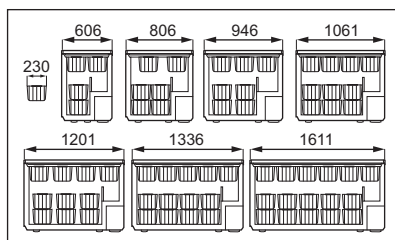
¹ См. раздел «Технические данные»

внутри морозильника (В).
Поворачивайте и фиксируйте ручки в одном из двух положений, показанных на иллюстрации.



На следующих иллюстрациях показано, сколько корзин помещается в различных моделях морозильников.

Корзины задвигаются друг в друга.



Дополнительные корзины можно приобрести в местном сервисном центре.

6. ПОЛЕЗНЫЕ СОВЕТЫ



ВНИМАНИЕ!

См. Главы, содержащие Сведения по технике безопасности.

6.1 Рекомендации по замораживанию

Ниже приведен ряд рекомендаций, направленных на то, чтобы помочь сделать процесс замораживания максимально эффективным:

- Максимальное количество продуктов, которое может быть заморожено в течение 24 часов, указано на паспортной табличке.
- Процесс замораживания длится 24 часа. В этот период не следует добавлять новые продукты, подлежащие замораживанию.
- Замораживайте только высококачественные, свежие и тщательно вымытые продукты.
- Перед замораживанием разделите продукты на маленькие порции для того, чтобы быстро и полностью их заморозить, а также, чтобы иметь возможность размораживать только нужное количество продуктов.
- Заверните продукты в алюминиевую фольгу или в полиэтиленовую пленку и убедитесь, что к ним нет доступа воздуха.

- Не допускайте, чтобы свежие не замороженные продукты касались замороженных (во избежание повышения температуры последних).
- Постные продукты сохраняются лучше и дольше, чем жирные; соль сокращает срок хранения продуктов.
- Пищевой лед может вызвать холодовой ожог кожи, если брать его в рот прямо из морозильного отделения.
- Чтобы контролировать срок хранения, рекомендуется указывать дату замораживания на каждой упаковке.

6.2 Рекомендации по хранению замороженных продуктов

Для получения оптимальных результатов следует:

- убедиться, что продукты промышленной заморозки хранились у продавца в должных условиях;
- обеспечить минимальный интервал времени между приобретением замороженных продуктов в магазине и их помещением в морозильник;

- не открывать крышку слишком часто и не держать ее открытой дольше, чем необходимо.
- После размораживания продукты быстро портятся и не подлежат повторному замораживанию.

- Не превышайте время хранения, указанное изготовителем продуктов.

7. УХОД И ОЧИСТКА



ВНИМАНИЕ!

См. Главы, содержащие Сведения по технике безопасности.

7.1 Периодическая чистка



ОСТОРОЖНО!

Перед выполнением каких-либо операций по чистке или уходу за прибором выньте вилку сетевого шнура из розетки.



Для чистки внутренней поверхности прибора не используйте моющие и абразивные средства, чистящие средства с сильным запахом и полировальные пасты. Будьте осторожны, чтобы не повредить систему охлаждения. Место расположения компрессора не нуждается в чистке.

1. Выключите прибор.
2. Регулярно мойте прибор и принадлежности теплой водой с нейтральным мылом. Осторожно почистите уплотнитель крышки.
3. Полностью просушите прибор.
4. Вставьте вилку сетевого кабеля в розетку.
5. Включите прибор.

7.2 Размораживание морозильника



ОСТОРОЖНО!

Никогда не используйте острые металлические инструменты для удаления наледи во избежание повреждения прибора. Не используйте механические устройства или любые другие средства, кроме рекомендованных производителем, для ускорения процесса размораживания. Повышение температуры упаковок с замороженными продуктами при размораживании может привести к сокращению безопасного срока их хранения.

Размораживайте морозильник, когда слой инея достигнет толщины около 10-15 мм.

При высокой влажности воздуха в помещении или ненадлежащей упаковке продуктов слой инея на стенках прибора может увеличиваться.

Лучше всего размораживать морозильник, когда в нем мало или совсем нет продуктов.

1. Выключите прибор.
2. Извлеките из него все продукты, заверните их в несколько слоев газетной бумаги и поместите в прохладное место.
3. Оставьте крышку открытой, извлеките пробку из отверстия канала для слива талой воды и соберите всю талую воду в

- поддон. Для быстрого удаления льда используйте скребок.
4. После завершения размораживания тщательно протрите внутренние поверхности и установите пробку на место.
 5. Включите прибор.
 6. Установите регулятор температуры на максимальный холод и дайте прибору поработать с такой настройкой в течение двух-трех часов.
 7. Уложите ранее извлеченные продукты обратно в морозильное отделение.

7.3 Перерывы в эксплуатации

Если прибор не будет использоваться в течение длительного времени,

примите следующие меры предосторожности:

1. Выключите прибор и отключите его сети электропитания.
2. Выньте все продукты
3. Разморозьте и вымойте прибор и все принадлежности.
4. Оставьте крышку открытой для предотвращения образования неприятных запахов.



Если прибор будет продолжать работать, попросите кого-либо проверять его время от времени, чтобы не допустить порчи находящихся в нем продуктов в случае отключения электроэнергии.

8. ПОИСК И УСТРАНЕНИЕ НЕИСПРАВНОСТЕЙ



ВНИМАНИЕ!

См. Главы, содержащие Сведения по технике безопасности.

8.1 Что делать, если...

Неисправность	Возможная причина	Способ устранения
Прибор не работает.	Прибор выключен.	Включите прибор.
	Вилка шнура питания не вставлена как следует в розетку.	Как следует вставьте вилку шнура питания в розетку.
	Отсутствует напряжение в розетке электросети.	Подключите прибор к другой розетке электропитания. Обратитесь к квалифицированному электрику.
Прибор издает сильный шум.	Прибор не установлен должным образом.	Проверьте, устойчиво ли стоит прибор.

Неисправность	Возможная причина	Способ устранения
Включена звуковая или визуальная сигнализация.	Прибор был включен недавно, или температура внутри прибора слишком высока.	См. Раздел «Сигнализация высокой температуры». В случае повторения неисправности обратитесь в ближайший сервисный центр.
Мигает индикатор включения.	Произошла ошибка в измерении температуры, или прибор работает со сбоями.	Обратитесь в ближайший авторизованный сервисный центр.
Крышка закрывается не до конца.	Упаковки продуктов блокируют крышку.	Правильно уложите упаковки - см. наклейку внутри прибора.
	Слишком много льда и инея.	Устраните излишки льда и инея.
Крышка открывается с усилием.	Уплотнители крышки грязные или липкие.	Очистите уплотнители крышки.
	Заблокирован клапан.	Проверьте клапан.
Лампа не горит.	Лампа перегорела.	См. Главу «Замена лампы».
Компрессор работает непрерывно.	Неверно задано значение температуры.	См. Главу «Описание работы».
	Одновременно положено слишком большое количество продуктов для замораживания.	Подождите несколько часов, а затем проверьте температуру снова.
	Слишком высокая температура воздуха в помещении.	См. климатический класс в табличке с техническими данными.
	Помещенные в прибор продукты были слишком теплыми.	Прежде чем положить продукты на хранение, дайте им остыть до комнатной температуры.
	Неплотно закрыта крышка.	Проверьте, чтобы крышка хорошо закрывалась, а уплотнитель не имел повреждений и был чистым.

Неисправность	Возможная причина	Способ устранения
Слишком много льда и инея.	Неплотно закрыта крышка или деформирован/загрязнен уплотнитель.	См. «Закрытие дверцы».
	Пробка отверстия канала для слива талой воды не вставлена как следует.	Установите пробку отверстия канала для слива талой воды надлежащим образом.
Температура внутри прибора слишком низкая/слишком высокая.	Неверно задано значение температуры.	См. Главу «Описание работы».
	Неверно задана температура.	Задайте более высокую/более низкую температуру.
	Неплотно закрыта дверца.	См. «Закрытие дверцы».
	Температура продуктов слишком высокая.	Прежде чем положить продукты на хранение, дайте им охладиться до комнатной температуры.
	Одновременно хранится слишком много продуктов.	Одновременно закладывайте меньшее количество продуктов.
	Толщина наледи превышает 4-5 мм.	Разморозьте прибор.
	Часто открывалась дверца.	Открывайте дверцу только по необходимости.
	Продукты, подлежащие замораживанию, помещены слишком близко друг к другу.	Убедитесь, что внутри прибора циркулирует холодный воздух.

8.2 Техническое обслуживание

Если Вы проверили все перечисленное выше, а прибор по-прежнему не работает должным образом, обратитесь в ближайший авторизованный сервисный центр.

Для обеспечения быстрого обслуживания очень важно, чтобы вы указали модель и серийный номер вашего прибора - их можно найти в гарантийном талоне или на табличке

технических данных, расположенной снаружи прибора на его правой стороне.

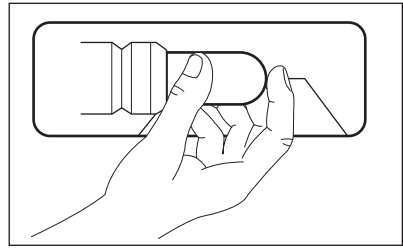
8.3 Замена лампы



ВНИМАНИЕ!

Не снимайте плафон во время замены. Не пользуйтесь морозильником, если плафон поврежден или отсутствует.

1. Выньте вилку сетевого кабеля из розетки.
2. Замените использованную лампу новой лампой такой же мощности и предназначенной специально для бытовых приборов (максимальная мощность указана на плафоне).
3. Вставьте вилку сетевого кабеля в розетку.
4. Откройте крышку. Убедитесь, что лампа горит.



9. УСТАНОВКА



ВНИМАНИЕ!

См. Главы, содержащие Сведения по технике безопасности.

9.1 Размещение



ОСТОРОЖНО!

Если вы выбрасываете старый прибор с замком (защелкой) на крышке, необходимо вывести замок из строя, чтобы дети, играя, не оказались запертыми внутри.

Прибор можно устанавливать в сухом, хорошо вентилируемом помещении, где температура окружающей среды соответствует климатическому классу, указанному на табличке с техническими данными:

Климатически й класс	Температура окружающей среды
SN	от +10°C до + 32°C

Климатически й класс	Температура окружающей среды
N	от +16°C до + 32°C
ST	от +16°C до + 38°C
T	от +16°C до + 43°C



При работе за рамками данного диапазона у ряда моделей могут наблюдаться определенные проблемы с функционированием. Надлежащая работа может быть гарантирована только в рамках заданного диапазона температур. В случае сомнений при выборе места установки прибора обратитесь в место продажи, в сервисный центр или в ближайший центр обслуживания.

- i** После установки прибора должен быть обеспечен свободный доступ к сетевой вилке.

9.2 Подключение к электросети

- Перед включением прибора в сеть удостоверьтесь, что напряжение и частота, указанные в табличке с техническими данными, соответствуют параметрам домашней электрической сети.
- Прибор должен быть заземлен. Для этого вилка сетевого кабеля имеет специальный контакт заземления. Если розетка электрической сети не заземлена, выполните отдельное заземление прибора в соответствии с действующими нормами, поручив эту операцию квалифицированному электрику.

- Изготовитель снимает с себя всякую ответственность в случае несоблюдения вышеуказанных правил техники безопасности.
- Данный прибор соответствует Директивам ЕСС.

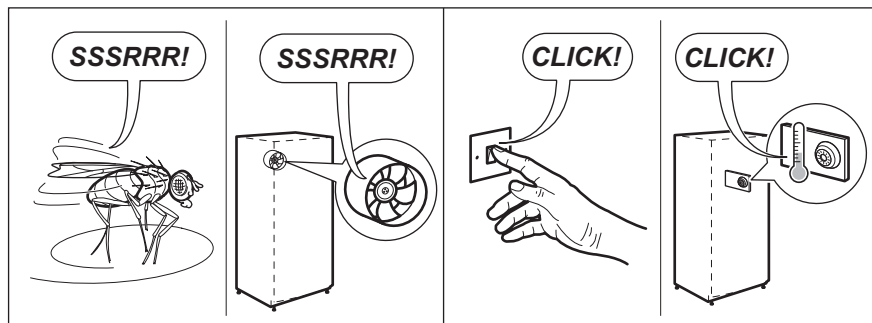
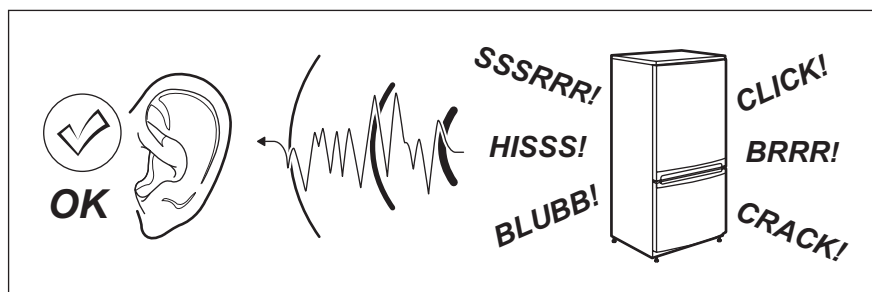
9.3 Требования к вентиляции

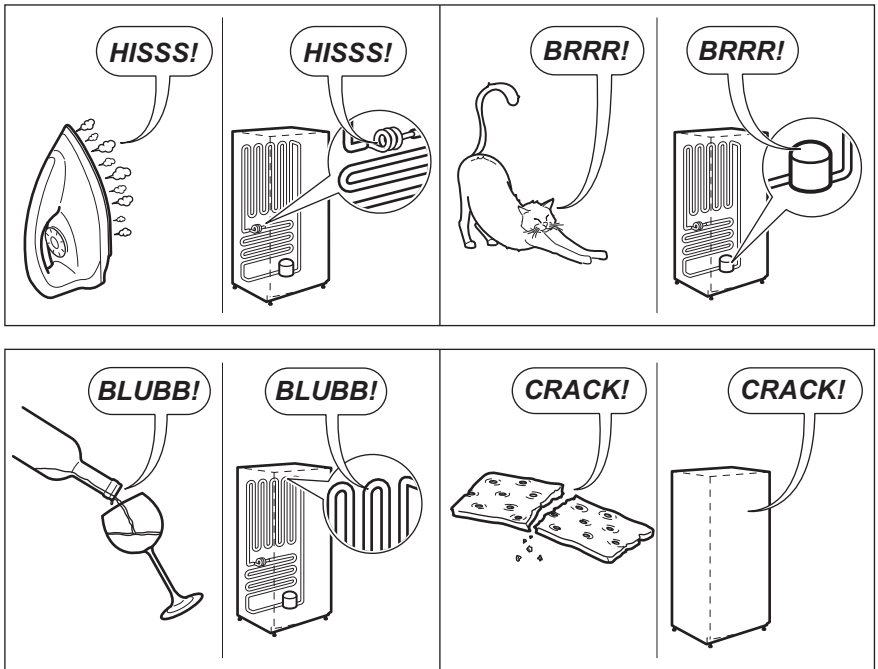
Необходимо обеспечить достаточную циркуляцию воздуха с задней стороны прибора.

1. Устанавливайте морозильник в горизонтальном положении на прочной поверхности. Прибор должен стоять на всех четырех ножках.
2. Убедитесь, что сзади прибора есть зазор 5 см.
3. Убедитесь, что по сторонам прибора есть зазор 5 см.

10. ШУМЫ ПРИ РАБОТЕ

При нормальных условиях работы слышны некоторые звуки (работы компрессора, циркуляции хладагента).





11. ТЕХНИЧЕСКИЕ ДАННЫЕ


11.1 Технические данные

Высота	мм	876
Ширина	мм	935
Глубина	мм	665
Время повышения температуры	Час	32
Напряжение	Вольт	230 - 240
Частота	Гц	50


Технические данные указаны в табличке с техническими данными на

наружной стенке прибора и на табличке энергопотребления.

12. ОХРАНА ОКРУЖАЮЩЕЙ СРЕДЫ

Материалы с символом  следует сдавать на переработку. Положите упаковку в соответствующие контейнеры для сбора вторичного

сырья. Принимая участие в переработке старого электробытового оборудования, Вы помогаете защитить окружающую среду и здоровье человека. Не выбрасывайте

вместе с бытовыми отходами бытовую технику, помеченную символом . Доставьте изделие на местное

предприятие по переработке вторичного сырья или обратитесь в свое муниципальное управление.

Дата производства данного изделия указана в серийном номере (serial number), где первая цифра номера соответствует последней цифре года производства, вторая и третья цифры номера – порядковому номеру недели. Например, серийный номер 11012345 означает, что изделие произведено на десятой неделе 2011 года.

Класс энергопотребления: : A+

Электролюкс Лехель Хьютогепдьяр Кфт. - Колд Дивижн
улица Фемньома 1, Н-5101 Ясберень
Венгрия

ЗМІСТ

1. ІНФОРМАЦІЯ З ТЕХНІКИ БЕЗПЕКИ.....	34
2. ІНСТРУКЦІЇ З ТЕХНІКИ БЕЗПЕКИ.....	35
3. ОПИС РОБОТИ.....	37
4. ПЕРЕД ПЕРШИМ КОРИСТУВАННЯМ.....	38
5. ЩОДЕННЕ КОРИСТУВАННЯ.....	38
6. ПОРАДИ І РЕКОМЕНДАЦІЇ.....	39
7. ДОГЛЯД ТА ЧИСТКА.....	40
8. УСУНЕННЯ ПРОБЛЕМ.....	42
9. УСТАНОВКА.....	44
10. ШУМИ.....	45
11. ТЕХНІЧНА ІНФОРМАЦІЯ.....	47

МИ ДУМАЄМО ПРО ВАС

Дякуємо за придбання приладу Electrolux. Вибраний вами виріб є результатом поєднання багаторічного досвіду та новітніх технологій. Оригінальний і стильний — сконструйований із думкою про вас. Користуючись ним, ви завжди отримуватимете найкращий результат. Компанія Electrolux вітає вас!

Звертайтеся на наш веб-сайт:



Поради з використання, брошури, інструкції з усунення несправностей, сервісна інформація:

www.electrolux.com



Зареєструйте виріб, щоб отримати покращене обслуговування:

www.registerelectrolux.com



Придбання приладдя, витратних матеріалів та оригінальних запчастин для вашого приладу:


www.electrolux.com/shop

РОБОТА З КЛІЄНТАМИ ТА СЕРВІСНЕ ОБСЛУГОВУВАННЯ

Рекомендується використовувати оригінальні запчастини. При звертанні до сервісного центру необхідно мати наступну інформацію: модель, номер виробу, серійний номер. Її можна знайти на таблиці з технічними даними.

 **Увага!** Важлива інформація з техніки безпеки

 Загальна інформація й рекомендації

 Інформація щодо захисту навколишнього середовища

Може змінитися без оповіщення.

1. ⚠ ІНФОРМАЦІЯ З ТЕХНІКИ БЕЗПЕКИ

Перед установкою та експлуатацією приладу слід уважно прочитати інструкцію користувача. Виробник не несе відповідальності за пошкодження, що виникли через неправильне встановлення чи експлуатацію. Інструкції з користування приладом слід зберігати з метою користування в майбутньому.

1.1 Безпека дітей і вразливих осіб

- Діти від восьми років, особи з обмеженими фізичними, сенсорними чи розумовими здібностями й особи без відповідного досвіду та знань можуть користуватися цим приладом лише під наглядом або після проведення інструктажу стосовно безпечного користування приладом і пов'язаних ризиків.
- Не дозволяйте дітям гратися з приладом.
- Не можна доручати чищення або технічне обслуговування приладу дітям без відповідного нагляду.
- Пакувальні матеріали слід тримати в недоступному для дітей місці.

1.2 Загальні правила безпеки

- Цей прилад призначено для використання в побутових і аналогічних сферах, наприклад:
 - у фермерських будинках; на кухнях магазинів, офісів та інших робочих установ;
 - клієнтами готелів, мотелів та інших житлових приміщень.
- Вентиляційні отвори в корпусі приладу та в конструкції, що вбудовується, мають бути відкритими.
- Для прискорення процесу розморожування не застосовуйте механічні пристрої чи інші засоби, окрім засобів рекомендованих виробником.

- Стежте за тим, щоб не пошкодити контур циркуляції холодоагенту.
- Не застосовуйте електричні пристрої всередині відділень для зберігання продуктів, якщо вони не передбачені для цієї мети виробником.
- Не застосовуйте водяні розпилювачі або пару для чищення.
- Мийте прилад м'якою вологою ганчіркою. Використовуйте тільки нейтральні миючі засоби. Не використовуйте абразивні матеріали, жорсткі ганчірки, їдкі речовини та металеві предмети.
- Не зберігайте в цьому приладі легкозаймисті речовини, зокрема аерозольні балончики з паливом.
- У разі пошкодження кабелю живлення зверніться для його заміни до виробника, сервісного центру чи іншої кваліфікованої особи. Робити це самостійно небезпечно.

2. ІНСТРУКЦІЇ З ТЕХНІКИ БЕЗПЕКИ

2.1 Встановлення



ПОПЕРЕДЖЕННЯ!

Цей пристрій повинен встановлювати лише кваліфікований фахівець.

- Повністю зніміть упаковку.
- Не встановлюйте й не використовуйте пошкоджений прилад.
- Дотримуйтесь інструкцій зі встановлення, що постачаються із приладом.
- Прилад важкий, тому будьте обережні, пересуваючи його. Обов'язково одягайте захисні рукавички.
- Подбайте про те, щоб повітря могло вільно циркулювати навколо приладу.
- Зачекайте щонайменше 4 години, перш ніж під'єднати прилад до електромережі. Це потрібно для того, щоб масло могло стекти назад до компресора.

- Не встановлюйте прилад поблизу обігрівачів, кухонних плит, духових шаф чи варильних поверхонь.
- Задня стінка приладу повинна стояти біля стіни.
- Встановлюйте прилад так, щоб на нього не попадало пряме сонячне проміння.
- Не встановлюйте прилад у місцях з високою вологістю або низькою температурою, наприклад у примурках, гаражах або винних льохах.
- Пересуваючи прилад, піднімайте його за передній край, аби не подряпати підлогу.

2.2 Підключення до електромережі



ПОПЕРЕДЖЕННЯ!

Існує ризик займання або ураження електричним струмом.

- Прилад повинен бути заземленим.

- Усі роботи з підключення до електромережі мають виконуватися кваліфікованим електриком.
- Переконайтеся, що електричні параметри на табличці з технічними даними відповідають параметрам електромережі. У разі невідповідності слід звернутися до електрика.
- Завжди користуйтеся правильно встановленою протиударною розеткою.
- Не використовуйте розгалужувачі, перехідники й подовжувачі.
- Стежте за тим, щоб не пошкодити електричні компоненти (наприклад, штепсель, кабель живлення, компресор). При необхідності заміни електрокомпонентів слід звернутися до відповідної служби чи до електрика.
- Кабель живлення повинен знаходитися нижче рівня штепсельної вилки.
- Вставляйте штепсельну вилку у розетку електроживлення лише після закінчення установки. Переконайтеся, що після установки є вільний доступ до розетки електроживлення.
- Не тягніть за кабель живлення при відключенні приладу від мережі. Вимкнення з розетки завжди здійснюйте, витягаючи за штепсельну вилку.

2.3 Використання



ПОПЕРЕДЖЕННЯ!

Існує небезпека травмування, опіків, ураження електричним струмом і пожежі.

- Не змінюйте технічні характеристики приладу.
- Не дозволяється класти всередину приладу інші електричні прилади (наприклад, апарати для виготовлення морозива), якщо інше не зазначається виробником.
- Стежте за тим, щоб не пошкодити контур циркуляції холодоагенту. У ньому міститься ізобутан (R600a), природний газ із високим рівнем екологічності. Цей газ є займистим.

- У разі пошкодження контуру циркуляції холодоагенту, переконайтеся у відсутності полум'я та джерел займання в кімнаті. Провітріть приміщення.
- Не ставте гарячі предмети на пластикові частини приладу.
- Не кладіть газовані напої в морозильну камеру. Це створить тиск на пляшку з напоєм.
- Не зберігайте у приладі займисті гази та рідини.
- Не кладіть усередину приладу, поряд із ним або на нього займисті речовини чи предмети, змочені в займистих речовинах.
- Не торкайтеся до компресора чи конденсатора. Вони гарячі.
- Не виймайте предмети з морозильної камери та не торкайтеся їх мокрими або вологими руками.
- Не заморозуйте ті продукти, що були раніше розморожені.
- Дотримуйтеся вказаних на упаковці продуктів інструкцій щодо зберігання.

2.4 Внутрішнє освітлення

- Лампочка в цьому приладі не придатна для освітлення житлових приміщень

2.5 Догляд і чищення



ПОПЕРЕДЖЕННЯ!

Існує ризик травмування або пошкодження приладу.

- Перед початком ремонту прилад треба від'єднати від електромережі, знявши запобіжник або витягнувши шнур живлення з розетки.
- У холодильному агрегаті цього приладу містяться вуглеводні. Обслуговування та перезарядження агрегату повинен виконувати лише кваліфікований спеціаліст.
- Регулярно оглядайте дренажний отвір приладу та очищуйте його за необхідності. У разі блокування отвору розморожена вода збиратиметься на дні приладу.

2.6 Утилізація



ПОПЕРЕДЖЕННЯ!

Існує небезпека задушення.

- Від'єднайте прилад від електромережі.
- Відріжте кабель живлення й викиньте його.
- Зніміть дверцятка, щоб запобігти запиранню дітей чи домашніх тварин усередині приладу.
- Контур циркуляції холодоагенту й ізоляційні матеріали приладу є екологічно чистими.
- Ізоляційна піна містить займистий газ. Щоб отримати інформацію про

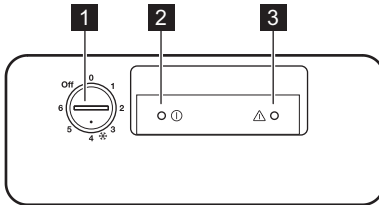
належну утилізацію приладу, слід звернутися до органів муніципальної влади.

- Не пошкоджуйте елементи охолоджувача, що знаходяться поруч із теплообмінником.

Цей продукт по змісту небезпечних речовин відповідає вимогам Технічного регламенту обмеження використання деяких небезпечних речовин в електричному та електронному обладнанні (постанова Кабінету Міністрів України №1057 від 3 грудня 2008р.)

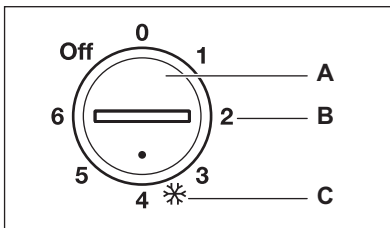
3. ОПИС РОБОТИ

3.1 Панель керування



- 1 Регулятор температури
- 2 Індикатор увімкнення
- 3 Індикатор попередження про високу температуру

3.2 Увімкнення



- A) Регулятор температури
- B) Положення половинного завантаження
- C) Положення повного завантаження

1. Вставте вилку у стінну розетку.
2. Перш ніж поміщати харчові продукти всередину, встановіть регулятор температури в положення повного завантаження та залиште прилад увімкненим протягом 24 годин.

- Почне світитися індикатор увімкнення.
3. Встановіть регулятор температури відповідно до кількості продуктів, що зберігаються.

3.3 Вимкнення

Поверніть регулятор температури в положення OFF.

3.4 Регулювання температури

Контроль температури всередині приладу здійснюється за допомогою регулятора температури на панелі керування.

Настройка приладу відбувається наступним чином:

- поверніть регулятор температури до меншого значення, щоб забезпечити мінімальне охолодження;
- поверніть регулятор температури до більшого значення, щоб забезпечити максимальне охолодження;



Якщо необхідно заморозити меншу кількість продуктів, оптимальним буде налаштування «Половинне завантаження». Якщо необхідно заморозити велику кількість продуктів, оптимальним буде налаштування «Повне завантаження».

3.5 Сигнал високої температури

Про підвищення температури в морозильнику (наприклад, через перебої в постачанні електроенергії) повідомляє сигнальна лампочка

Під час сигнальної фази не ставте продукти в морозильник.

Після відновлення звичайних умов сигнальна лампочка згасне автоматично.

4. ПЕРЕД ПЕРШИМ КОРИСТУВАННЯМ



ПОПЕРЕДЖЕННЯ!

Див. розділи з інформацією щодо техніки безпеки.

4.1 Миття камери

Щоб усунути типовий запах нового приладу, перш ніж користуватися ним, помийте камеру і все внутрішнє

приладдя теплою водою з нейтральним милом, а потім ретельно витріть.



ОБЕРЕЖНО!

Не застосовуйте м'які засоби або абразивні порошки, оскільки вони можуть пошкодити поверхню.

5. ЩОДЕННЕ КОРИСТУВАННЯ



ПОПЕРЕДЖЕННЯ!

Див. розділи з інформацією щодо техніки безпеки.

5.1 Заморожування свіжих продуктів

Морозильна камера підходить для заморожування свіжих продуктів і тривалого зберігання заморожених продуктів і продуктів глибокої заморозки.

Максимальна кількість продуктів, яку можна заморозити за 24 години, вказана на таблиці з технічними даними.¹

Процес заморожування триває 24 години: впродовж цього періоду не додавайте нові продукти для заморожування.

5.2 Зберігання заморожених продуктів

Перед тим як завантажувати продукти при першому ввімкненні, а також після тривалого періоду бездіяльності, встановіть регулятор температури в положення повного завантаження та дайте приладу попрацювати щонайменше 24 години.



ОБЕРЕЖНО!

У разі випадкового розморожування, якщо електропостачання було відсутнє довше, ніж зазначено в таблиці технічних характеристик у графі «Час виходу в робочий режим», розморожені продукти необхідно якнайшвидше спожити або негайно приготувати, охолодити та знову заморозити.

5.3 Відкривання й закривання кришки



ОБЕРЕЖНО!

Ніколи не тягніть за ручку силоміць.

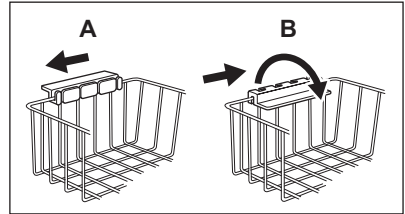
Оскільки кришка оснащена системою герметичного закривання, знову відкрити її невдовзі після того, як

кришка була закрита, важко (це пов'язано з тим, що всередині утворюється вакуум). Зачекайте кілька хвилин перш ніж знову відкривати прилад.

Вакуумний клапан допоможе вам відкрити кришку.

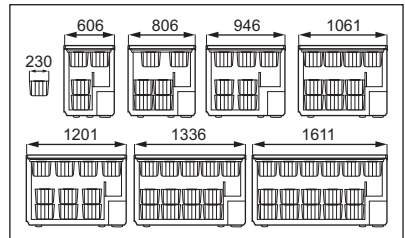
5.4 Кошики для зберігання продуктів

Навішуйте кошики на верхній край морозильника (А) або ставте їх усередину морозильника (В). Для кожного з цих положень поверніть і зафіксуйте ручки, як показано на малюнку.



На наступних малюнках показано, скільки кошиків можна встановити в морозильниках різних моделей.

Кошики стоять один в один.



Додаткові кошики можна придбати в місцевому сервісному центрі.

6. ПОРАДИ І РЕКОМЕНДАЦІЇ



ПОПЕРЕДЖЕННЯ!

Див. розділи з інформацією щодо техніки безпеки.

¹ Див. розділ «Технічні дані»

6.1 Поради щодо заморожування

Ось кілька підказок, які допоможуть вам отримати найкращі результати заморожування:

- Максимальна кількість продуктів, яку можна заморозити за 24 год., вказана на таблиці з технічними даними.
- Процес заморожування триває 24 години. Упродовж цього періоду не можна додавати продукти до тих, які вже заморожуються.
- Заморожуйте лише продукти найвищої якості, свіжі й ретельно вимиті.
- Готуйте продукти невеликими партіями, щоб можна було їх швидко й повною мірою заморозити, а потім розморозити стільки, скільки потрібно.
- Загортайте продукти в алюмінієву фольгу або складайте в поліетиленові пакети; пакування має бути герметичним.
- Не давайте незаморозеним продуктам контактувати з уже замороженими – в іншому разі температура останніх підвищиться.
- Пласкі продукти зберігаються краще й довше, ніж товсті; сіль зменшує термін зберігання продуктів.

- Шматочки льоду, якщо їх проковтнути відразу після того, як продукт був вийнятий з морозильника, можуть викликати холодний опік.
- Рекомендується вказувати на кожній окремій упаковці дату заморожування, щоб не перевищувати тривалість зберігання.

6.2 Поради щодо зберігання заморожених продуктів

Щоб отримати найкращі результати:

- переконайтеся, що продукти, які продаються замороженими, належним чином зберігалися в магазині;
- подбайте про те, щоб заморожені продукти якнайшвидше були перенесені з магазину до морозильника;
- не відкривайте часто кришку й не залишайте її відкритою довше, ніж це необхідно.
- Після розморожування продукти швидко псуються та не можуть бути заморожені знову.
- Не можна зберігати продукти довше, ніж вказано компанією-виробником продуктів.

7. ДОГЛЯД ТА ЧИСТКА



ПОПЕРЕДЖЕННЯ!

Див. розділи з інформацією щодо техніки безпеки.

7.1 Періодичне чищення



ОБЕРЕЖНО!

Перш ніж виконувати операції з технічного обслуговування, завжди виймайте вилку з розетки.



Не застосовуйте миючі засоби, абразивні речовини, детергенти із сильним запахом або полірувальний віск для чищення внутрішньої поверхні приладу. Пильнуйте, щоб не пошкодити систему охолодження. Область навколо компресора мити не потрібно.

1. Вимкніть пристрій.
2. Регулярно мийте прилад і аксесуари за допомогою теплої води й нейтрального мила.

Ретельно мийте ущільнювач на кришці.

3. Повністю висушіть прилад.
4. Вставте вилку в розетку.
5. Увімкніть пристрій.

7.2 Розморожування морозильника



ОБЕРЕЖНО!

У жодному разі не використовуйте гострі металеві предмети для видалення інею з випарника, тому що це може пошкодити прилад. Для прискорення процесу розморожування не застосовуйте механічні пристрої чи інші засоби, окрім засобів, рекомендованих виробником. Підвищення температури заморожених продуктів під час розморожування може скоротити термін їх придатності.

Коли товщина шару інею досягне приблизно 10–15 мм, розморозьте морозильник.

Кількість інею на стінках приладу збільшується, якщо в навколишньому середовищі наявний високий рівень вологості та якщо заморожені продукти не загорнуті належним чином.

Найкращий час для розморожування морозильника – тоді, коли в ньому дуже мало продуктів або їх немає взагалі.

1. Вимкніть пристрій.
2. Вийміть продукти, загорніть їх у декілька газет і покладіть у прохолодне місце.
3. Залишіть кришку відкритою, вийміть пробку із системи спуску

- талої води й зберіть талу воду в піддоні. Щоб швидко видалити кригу, користуйтеся шкребком.
4. Коли розморожування завершиться, ретельно висушіть внутрішні поверхні та вставте пробку на місце.
5. Увімкніть пристрій.
6. Поставте регулятор температури на максимальне охолодження й дайте приладу попрацювати впродовж двох-трьох годин у цьому режимі.
7. Знову покладіть у відділення раніше вийняті продукти.

7.3 Періоди простою

Коли прилад тривалий час не експлуатується, виконайте такі запобіжні дії:

1. Вимкніть прилад і від'єднайте його від електромережі.
2. Вийміть усі продукти.
3. Розморозьте й помийте прилад і всі аксесуари.
4. Залишіть кришку відкритою, щоб запобігти утворенню неприємних запахів.



Якщо ви не вимикатимете прилад, то попросіть когось перевіряти продукти, які в ньому знаходяться, на предмет псування через відключення електроенергії.

8. УСУНЕННЯ ПРОБЛЕМ



ПОПЕРЕДЖЕННЯ!

Див. розділи з інформацією щодо техніки безпеки.

8.1 Що робити, якщо...

Проблема	Можлива причина	Рішення
Прилад не працює.	Прилад вимкнений.	Увімкніть прилад.
	Кабель живлення неправильно підключений до електромережі.	Правильно вставте вилку кабелю живлення в розетку.
	Відсутня напруга в розетці.	Підключіть прилад до іншої розетки. Зверніться до кваліфікованого електрика.
Прилад шумить під час роботи.	Прилад не зафіксовано належним чином.	Переконайтеся, що прилад стоїть стійко.
Увімкнено звукову або візуальну сигналізацію.	Прилад було нещодавно ввімкнено, і температура в ньому ще недостатньо знизилася.	Див. розділ «Сигнал високої температури». Якщо проблема повторюється, зверніться до найближчого сервісного центру.
Блимає індикатор живлення.	Під час вимірювання температури сталася помилка або прилад не працює належним чином.	Зверніться до найближчого сервісного центру.
Кришка повністю не закривається.	Пакунки з продуктами заблокували кришку.	Правильно розмістіть пакунки, див. наліпку на приладі.
	Утворюється забагато криги та інею.	Видаліть надмірну кригу.
Кришка важко відкривається.	Прокладки брудні або липкі.	Помийте прокладки кришки.
	Заблокований клапан.	Перевірте клапан.
Лампочка не світиться.	Лампочка несправна.	Див. розділ «Заміна лампочки».
Компресор працює без зупинок.	Неправильно встановлено температуру.	Зверніться до розділу «Опис роботи».

Проблема	Можлива причина	Рішення
	У морозильну камеру було одночасно покладено багато продуктів, які необхідно заморозити.	Зачекайте кілька годин, а потім знову перевірте температуру.
	Температура в приміщенні надто висока.	Див. діаграму кліматичного класу на таблиці з технічними даними.
	Страва, поставлена у прилад, була недостатньо охолоджена.	Перш ніж завантажувати продукти, дайте їм охолонути до кімнатної температури.
	Кришка не закрита належним чином.	Перевірте, чи добре закрита кришка, чи не пошкоджені прокладки, чи не забруднилися вони.
Утворюється забагато льоду та інею.	Кришку не закрито належним чином, або ущільнювач деформувався/ забруднився.	Зверніться до розділу «Закривання дверцят».
	Пробка системи спуску води неправильно встановлена.	Вставте пробку системи спуску води належним чином.
	Неправильно встановлено температуру.	Зверніться до розділу «Опис роботи».
Температура всередині приладу надто низька або надто висока.	Неправильно встановлено регулятор температури.	Встановіть вищу чи нижчу температуру.
	Дверцята не закриті належним чином.	Зверніться до розділу «Закривання дверцят».
	Продукти мають надто високу температуру.	Дайте продуктам охолонути до кімнатної температури, перш ніж класти їх у прилад.
	У приладі одночасно зберігається надто багато продуктів.	Не тримайте в холодильнику так багато продуктів.
	Товщина інею перевищує 4–5 мм.	Розморозьте прилад.

Проблема	Можлива причина	Рішення
	Дверцята відкривали надто часто.	Відкривайте дверцята лише в разі потреби.
	Продукти, які треба заморозити, розташовані надто близько один до одного.	Подбайте про те, щоб повітря могло вільно циркулювати всередині приладу.

8.2 Технічне обслуговування

Якщо прилад не працює належним чином навіть після виконання всіх перевірочних процедур, зверніться до найближчого сервісного центру.

Щоб отримати швидке обслуговування, важливо, звертаючись до сервісного центру, назвати модель приладу та його серійний номер. Ці дані можна знайти в гарантійному сертифікаті або на табличці з технічними даними, розміщеній зовні з правого боку приладу.

8.3 Заміна лампи



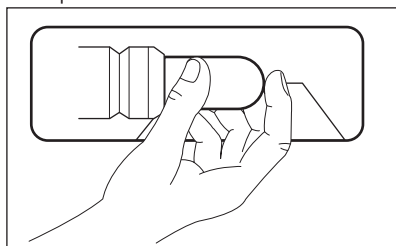
ПОПЕРЕДЖЕННЯ!

Не знімайте кришку лампи під час заміни. Не користуйтеся морозильником, якщо плафон пошкоджений або відсутній.

1. Витягніть вилку з розетки.
2. Замініть лампу на нову такої самої потужності й спеціально

призначену для побутових приладів (максимальна потужність вказана на плафоні).

3. Вставте вилку в розетку.
4. Відкрийте кришку. Переконайтеся, що лампа світиться.



9. УСТАНОВКА



ПОПЕРЕДЖЕННЯ!

Див. розділи з інформацією щодо техніки безпеки.

9.1 Розміщення



ОБЕРЕЖНО!

Якщо ви утилізуєте старий прилад, який має замок або засувку на кришці, необхідно подбати про те, щоб вивести її з ладу, аби діти не могли замкнутися всередині.

Цей прилад слід встановлювати в сухому, добре провітряненому приміщенні, де температура навколишнього середовища відповідає кліматичному класу, вказаному на табличці з технічними даними приладу:

Кліматичний клас	Навколишня температура
SN	+10...+32 °C
N	+16...+32 °C
ST	+16...+38 °C
T	+16...+43 °C



При експлуатації за межами цього діапазону для деяких типів моделей можуть виникнути певні проблеми в роботі. Правильна робота гарантується лише при експлуатації в зазначеному діапазоні температур. При виникненні сумнівів щодо того, де встановлювати прилад, зверніться до продавця, нашої служби обслуговування клієнтів або в найближчий сервісний центр



Після встановлення приладу доступ до розетки має залишатися вільним.

10. ШУМИ

Під час нормальної роботи приладу чути певні звуки (спричинені компресором або циркуляцією холодоагенту).

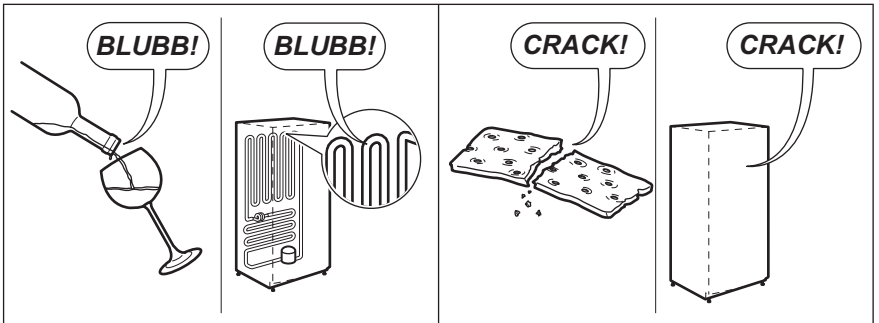
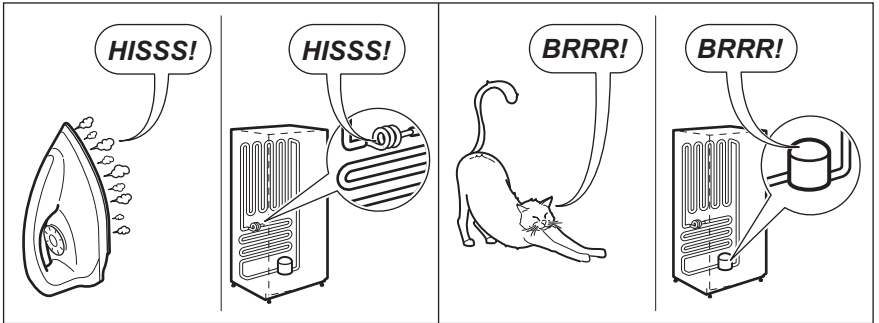
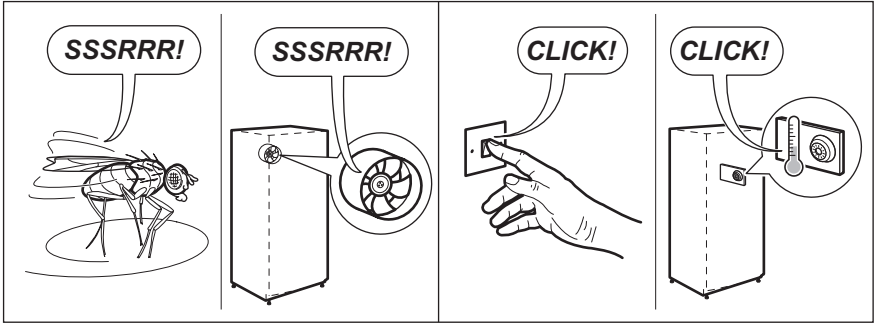
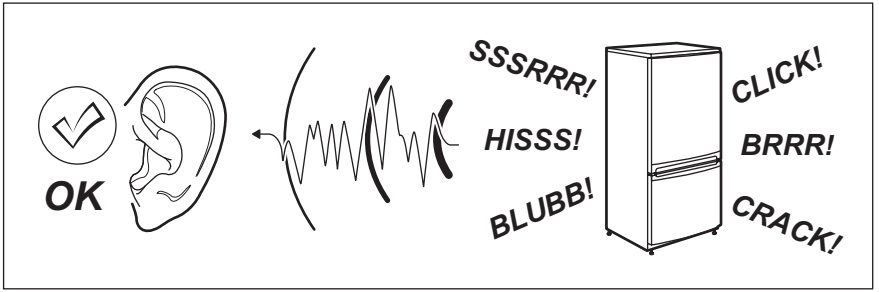
9.2 Підключення до електромережі

- Перш ніж під'єднати прилад до електромережі, переконайтеся, що показники напруги й частоти, вказані на табличці з паспортними даними, відповідають показникам мережі у вашому регіоні.
- Прилад повинен бути заземленим. З цією метою вилка приладу оснащена спеціальним контактом. Якщо у розетці заземлення немає, заземліть прилад окремо у відповідності до чинних нормативних вимог, проконсультувавшись із кваліфікованим електриком.
- Виробник не несе відповідальності у разі недотримання цих правил техніки безпеки.
- Цей прилад відповідає директивам ЄЕС.

9.3 Вимоги щодо вентиляції

Позаду приладу має бути достатньо місця для циркуляції повітря.

1. Поставте морозильник горизонтально на тверду поверхню. Прилад має міцно стояти на всіх своїх чотирьох ніжках.
2. Подбайте про те, щоб відстань між приладом і стіною позаду становила 5 см.
3. Подбайте про те, щоб відстань між приладом і бічними стінами становила 5 см.



11. ТЕХНІЧНА ІНФОРМАЦІЯ


11.1 Технічні дані

Висота	мм	876
Ширина	мм	935
Глибина	мм	665
Час виходу в робочий режим	годин	32
Напруга	В	230 - 240
Частота	Гц	50

Технічна інформація міститься на таблиці, розташованій на

зовнішньому боці приладу, і на таблиці електричних параметрів.

12. ОХОРОНА ДОВКІЛЛЯ

Здавайте на повторну переробку матеріали, позначені відповідним символом . Викидайте упаковку у відповідні контейнери для вторинної сировини. Допоможіть захистити навколишнє середовище та здоров'я інших людей і забезпечити вторинну переробку електричних і електронних приладів. Не викидайте прилади, позначені відповідним символом , разом з іншим домашнім сміттям. Поверніть продукт до заводу із вторинної переробки у вашій місцевості або зверніться до місцевих муніципальних органів влади.

www.electrolux.com/shop



804180936-A-142014

