

Benutzerin-
formation

Waschma-
schine

Inhaltsverzeichnis

Sicherheitshinweise.....	2	Reinigen Sie vor dem ersten Gebrauch.....	9
Sicherheitsanweisungen.....	3	Täglicher Gebrauch.....	10
Gerätebeschreibung.....	4	Tipps und Hinweise.....	12
Programmübersicht.....	5	Reinigung und Pflege.....	12
Verbrauchswerte.....	8	Fehlersuche.....	14
Optionen.....	9	Technische Daten.....	16
Einstellungen.....	9	Montage.....	16

Änderungen vorbehalten.

Sicherheitshinweise

Lesen Sie vor der Montage und dem Gebrauch des Geräts zuerst die Gebrauchsanleitung. Der Hersteller übernimmt keine Verantwortung für Verletzungen und Beschädigungen durch unsachgemäße Montage. Bewahren Sie die Gebrauchsanleitung griffbereit auf.

Sicherheit von Kindern und schutzbedürftigen Personen

- Das Gerät kann von Kindern ab 8 Jahren und Personen mit eingeschränkten physischen, sensorischen oder geistigen Fähigkeiten oder mit mangelnder Erfahrung und/oder mangelndem Wissen nur dann verwendet werden, wenn sie durch eine für ihre Sicherheit zuständige Person beaufsichtigt werden oder in die sichere Verwendung des Geräts eingewiesen wurden und die mit dem Gerät verbundenen Gefahren verstanden haben.
- Kinder dürfen nicht mit dem Gerät spielen.
- Alle Verpackungsmaterialien von Kindern fernhalten.
- Alle Reinigungsmittel von Kindern fernhalten.
- Halten Sie Kinder und Haustiere vom geöffneten Gerät fern.
- Wartung oder Reinigung des Geräts dürfen nicht von Kindern ohne Aufsicht erfolgen.

Allgemeine Sicherheit

- Nehmen Sie keine technischen Änderungen am Gerät vor.
- Beachten Sie die maximale Beladungsmenge von 6 kg (siehe Kapitel „Programmtabelle“).
- Der Betriebswasserdruck (Mindest- und Höchstdruck) muss zwischen 0,5 bar (0,05 MPa) und 8 bar (0,8 MPa) liegen.

- Die Lüftungsöffnungen im Gerätesockel (falls vorhanden) dürfen nicht von einem Teppichboden blockiert werden.
- Das Gerät muss mit den mitgelieferten neuen Schläuchen an die Wasserversorgung angeschlossen werden. Alte Schläuche dürfen nicht wieder verwendet werden.
- Wenn das Netzkabel beschädigt ist, muss es vom Hersteller, seinem autorisierten Kundenservice oder einer gleichermaßen qualifizierten Person ausgetauscht werden, um Gefahrenquellen zu vermeiden.
- Schalten Sie das Gerät immer aus und ziehen Sie den Netzstecker aus der Steckdose, bevor Reinigungsarbeiten durchgeführt werden.
- Reinigen Sie das Gerät nicht mit einem Wasser- oder Dampfstrahl.
- Reinigen Sie das Gerät mit einem weichen, feuchten Tuch. Verwenden Sie ausschließlich Neutralreiniger. Benutzen Sie keine Scheuermittel, scheuernde Reinigungsschwämmchen, Lösungsmittel oder Metallgegenstände.

Sicherheitsanweisungen

Montage

- Entfernen Sie die Verpackungsmaterialien und die Transportschrauben.
- Bewahren Sie die Transportschrauben auf. Wenn Sie das Gerät umsetzen, müssen Sie die Trommel blockieren.
- Seien Sie beim Umsetzen des Geräts vorsichtig, denn es ist schwer. Tragen Sie stets Sicherheitshandschuhe.
- Stellen Sie ein beschädigtes Gerät nicht auf und benutzen Sie es nicht.
- Halten Sie sich an die mitgelieferte Montageanleitung.
- Stellen Sie das Gerät nicht an einem Ort auf, an dem die Temperatur unter 0 °C absinken kann oder an dem es Witterungseinflüssen frei ausgesetzt ist.
- Stellen Sie sicher, dass der Boden, auf dem das Gerät aufgestellt wird, eben, hitzebeständig und sauber ist.
- Stellen Sie sicher, dass die Luft zwischen Gerät und Boden zirkulieren kann.
- Stellen Sie die Füße so ein, dass der dazu erforderliche Abstand zwischen Gerät und Boden vorhanden ist.
- Stellen Sie das Gerät nicht an einem Ort auf, an dem der Deckel nicht vollständig geöffnet werden kann.

Elektrische Anschlüsse

- Das Gerät muss geerdet sein.
- Schließen Sie das Gerät nur an eine ordnungsgemäß installierte Schutzkontaktsteckdose an.
- Stellen Sie sicher, dass die elektrischen Daten auf dem Typenschild den Daten Ihrer Stromversorgung entsprechen. Wenden Sie sich andernfalls an eine Elektrofachkraft.
- Verwenden Sie keine Mehrfachsteckdosen oder Verlängerungskabel.
- Achten Sie darauf, Netzstecker und Netzkabel nicht zu beschädigen. Falls das Netzkabel des Geräts ersetzt werden muss, lassen Sie diese Arbeit durch unseren autorisierten Kundendienst durchführen.
- Stecken Sie den Netzstecker erst nach Abschluss der Montage in die Steckdose. Stellen Sie sicher, dass der Netzstecker nach der Montage noch zugänglich ist.
- Fassen Sie das Netzkabel oder den Netzstecker nicht mit nassen Händen an.
- Ziehen Sie nicht am Netzkabel, wenn Sie das Gerät von der Stromversorgung trennen möchten. Ziehen Sie stets am Netzstecker.
- Nur für GB und Irland: Das Gerät besitzt einen Netzstecker mit einer 13 A Sicherung. Muss die Sicherung im Netzstecker ausgetauscht werden, setzen Sie eine 13 A Sicherung des Typs ASTA (BS 1362) ein.

- Das Gerät entspricht den EWG-Richtlinien.

Wasseranschluss

- Achten Sie darauf, die Wasserschläuche nicht zu beschädigen.
- Bevor Sie neue oder lange Zeit nicht benutzte Schläuche an das Gerät anschließen, lassen Sie Wasser durch die Schläuche fließen, bis es sauber austritt.
- Achten Sie darauf, dass beim ersten Gebrauch des Geräts keine Undichtheiten vorhanden sind.

Verwendung

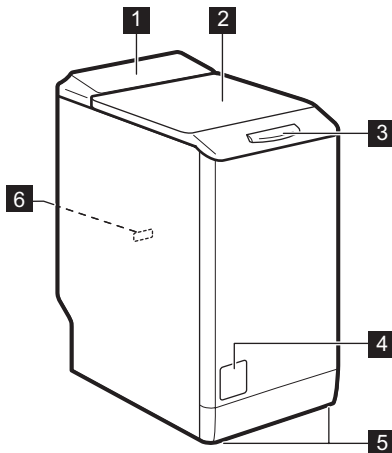


WARNUNG! Verletzungs-, Stromschlag-, Brand-, Verbrennungsgefahr sowie Risiko von Schäden am Gerät.

- Das Gerät ist ausschließlich für die Verwendung im Haushalt vorgesehen.
- Beachten Sie die Sicherheitsanweisungen auf der Waschmittelverpackung.

Gerätebeschreibung

Geräteübersicht



- Platzieren Sie keine entflammaren Produkte oder Gegenstände, die mit entflammaren Produkten benetzt sind, im Gerät, auf dem Gerät oder in der Nähe des Geräts.
- Achten Sie darauf, dass alle Metallobjekte aus der Wäsche entfernt wurden.
- Stellen Sie keinen Behälter zum Auffangen möglicher Wasserlecks unter das Gerät. Wenden Sie sich an den autorisierten Kundendienst, wenn Sie Fragen zur Verwendung möglicher Zubehörteile haben.

Entsorgung

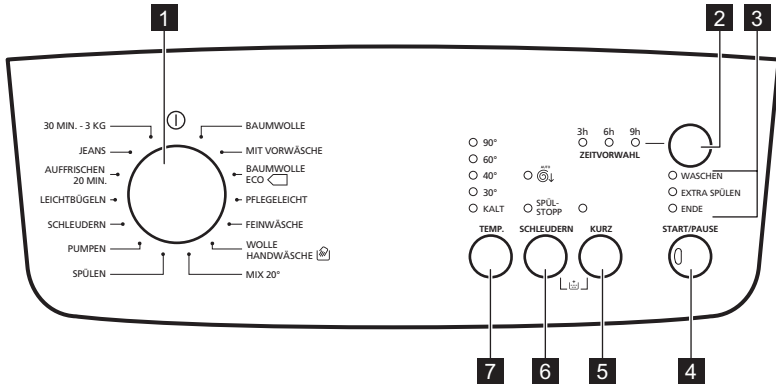


WARNUNG! Verletzungs- und Erstickungsgefahr.

- Trennen Sie das Gerät von der Stromversorgung.
- Schneiden Sie das Netzkabel ab, und entsorgen Sie es.
- Entfernen Sie das Türschloss, um zu verhindern, dass sich Kinder oder Haustiere in dem Gerät einschliessen.

- 1 Bedienfeld
- 2 Deckel
- 3 Deckelgriff
- 4 Filter der Ablaufpumpe
- 5 FüÙe für die Ausrichtung des Geräts
- 6 Typenschild

Bedienfeldbeschreibung



- 1** Programmwahlschalter
- 2** Taste Zeitvorwahl (ZEITVORWAHL)
- 3** Kontrolllampen:
Hauptwäsche (WASCHEN)
Extra Spülen (EXTRA SPÜLEN)
Programmende (ENDE)

- 4** Taste Start/Pause (START/PAUSE)
- 5** Taste Kurz (KURZ)
- 6** Taste Schleudern (SCHLEUDERN)
- 7** Temperatúrauswahltaste (TEMP.)

Kontrolllampen

WASCHEN - Hauptwaschgang

Die Kontrolllampe leuchtet, nachdem Sie die Start-Taste gedrückt haben. Dies bedeutet, dass das Gerät in Betrieb ist.

EXTRA SPÜLEN - Extra Spülen



Die Kontrolllampe leuchtet, wenn das Gerät einen zusätzlichen Spülgang ausführt.

ENDE - Programmende

Die Kontrolllampe leuchtet auf, wenn das Programm zu Ende ist.

Programmübersicht

Programm Temperaturbereich	Maximale Beladung Maximale Schleuder- drehzahl	Programmbeschreibung (Beladung und Verschmutzungsgrad)
BAUMWOLLE 90 °C – kalt	6 kg 1200 U/min	Weiß e und bunte Baumwollwä sche. Normal und leicht verschmutzt.
MIT VORWÄSCHE 90 °C – kalt	6 kg 1200 U/min	Weiß e und bunte Baumwollwä sche. Stark und normal verschmutzt.

Programm Temperaturbereich	Maximale Beladung Maximale Schleuder- drehzahl	Programmbeschreibung (Beladung und Verschmutzungsgrad)
 BAUMWOLLE ECO ¹⁾ 60 °C - 40 °C	6 kg 1200 U/min	Weißer und farbiger Baumwollwäsche. Normal verschmutzt. Der Energieverbrauch verringert sich und die Dauer des Waschprogramms wird verlängert.
PFLEGELEICHT 60 °C – kalt	2,5 kg 1200 U/min	Pflegeleichtes oder Mischgewebe. Normal verschmutzt.
FEINWÄSCHE 40 °C – kalt	2,5 kg 700 U/min	Feinwäsche, wie z. B. aus Acryl, Viskose, Polyester. Normal verschmutzt.
WOLLE/HANDWÄSCHE  40 °C – kalt	1 kg 1200 U/min	Waschmaschinenfeste Wolle, handwaschbare Wolle und Feinwäsche mit dem „Handwäsche“-Pfllegesymbol. ²⁾
MIX 20° 20 °C	2,5 kg 1200 U/min	Spezialprogramm für leicht verschmutzte Baumwollwäsche, Synthetik- oder Mischgewebe. Wählen Sie dieses Programm, um den Energieverbrauch zu senken. Verwenden Sie ein für niedrige Temperaturen geeignetes Waschmittel, um ein gutes Waschergebnis zu erzielen. ³⁾
SPÜLEN	2,5 kg 1200 U/ min ⁴⁾	Spülen und Schleudern der Wäsche. Alle Gewebearten , außer Wollwäsche und Feinwäsche. Verringern Sie die Schleuderdrehzahl je nach Wäscheart.
PUMPEN	6 kg	Abpumpen des in der Trommel verbliebenen Wassers. Alle Gewebearten.
SCHLEUDERN	6 kg 1200 U/min	Schleudern der Wäsche und Abpumpen des in der Trommel verbliebenen Wassers. Alle Gewebearten, außer Wollwäsche und Feinwäsche.
LEICHTBÜGELN 60 °C – kalt	1 kg 900 U/min	Pflegeleichte Textilien, die sanft gewaschen werden sollen. Normal und leicht verschmutzt. ⁵⁾
AUFRISCHEN 20 MIN. 30 °C	1 kg 900 U/min	Pflegeleichte und Feinwäsche. Leicht verschmutzte oder aufzufrischende Wäschestücke.
JEANS 60 °C – kalt	3 kg 1200 U/min	Textilien aus Jeansstoff und Jersey. Auch für dunkle Wäschestücke.

Programm Temperaturbereich	Maximale Beladung Maximale Schleuder- drehzahl	Programmbeschreibung (Beladung und Verschmutzungsgrad)
30 MIN.-3 KG 30 °C	1 kg 900 U/min	Ein kurzer Waschgang für Teile aus Synthetik oder Feinwäsche, die leicht verschmutzt sind , oder aufzufrischende Wäschestücke.

1) **Standardprogramme für die auf dem Energielabel angegebenen Verbrauchswerte.** Diese Programme sind gemäß Verordnung 1061/2010 die Standardprogramme „Baumwolle 60 °C“ bzw. „Baumwolle 40 °C“. Hinsichtlich des Energie- und Wasserverbrauchs für das Waschen normal verschmutzter Baumwollwäsche sind dies die effizientesten Programme.



Die Wassertemperatur in der Waschphase kann von der für das ausgewählte Programm angegebenen Temperatur abweichen.


2) Während dieses Programms dreht sich die Trommel langsam, um einen schonenden Waschgang zu gewährleisten. Die Trommel scheint sich nicht oder nicht ordnungsgemäß zu drehen, aber dies ist normal für dieses Programm.

3) Das Gerät führt eine kurze Heizphase aus, wenn die Wassertemperatur weniger als 20 °C beträgt. Das Gerät zeigt möglicherweise die Temperatureinstellung „Kalt“ an.

4) Die Standardschleuderdrehzahl beträgt 700 U/min.

5) Um Knitterfalten zu reduzieren, reguliert dieser Waschgang die Wassertemperatur und führt einen schonenden Wasch- und Schleudergang aus. Das Gerät führt zusätzliche Spülgänge aus.

Mögliche Programmkombinationen

Programm	SCHLEUDERN	SPÜLSTOPP	KURZ ¹⁾	EXTRA SPÜLEN	ZEITVORWAHL
BAUMWOLLE ¹⁾	■	■	■	■	■
MIT VORWÄSCHE	■	■	■	■	■
	■	■		■	■
PFLEGELEICHT	■	■	■	■	■
FEINWÄSCHE	■	■	■	■	■
WOLLE/HANDWÄSCHE	■	■			■
MIX 20°	■	■		■	■
SPÜLEN	■	■		■	■
PUMPEN					■
SCHLEUDERN	■				■
LEICHTBÜGELN	■	■		■	■

Programm	SCHLEUDERN	SPÜLSTOPP	KURZ ¹⁾	EXTRA SPÜLEN	ZEITVORWAHL
AUFRISCHEN 20 MIN.	■				■
JEANS	■	■			■
30 MIN.-3 KG	■				■

1) Wenn Sie diese Option wählen, empfehlen wir Ihnen, die Wäschemenge zu verringern. Eine volle Beladung ist zwar möglich, aber das Waschergebnis ist dann möglicherweise nicht zufriedenstellend. Empfohlene Füllmenge: Baumwolle: 3 kg, pflegeleichte und Feinwäsche: 1,5 kg.

Verbrauchswerte



Bei den in dieser Tabelle angegebenen Werten handelt es sich um Richtwerte. Folgende Faktoren können diese Werte verändern: Die Wäscheart und -menge, die Wasser- und Raumtemperatur.

Programme	Beladung (kg)	Energieverbrauch (kWh)	Wasserverbrauch (Liter)	Ungefähre Programmdauer (in Minuten)	Restfeuchte (%) ¹⁾
BAUMWOLLE 60 °C	6	1,10	56	180	53
BAUMWOLLE 40 °C	6	0,65	54	150	53
PFLEGELEICHT 40 °C	2,5	0,45	46	105	35
FEINWÄSCHE 40 °C	2,5	0,55	46	90	35
WOLLE/HANDWÄSCHE 30 °C	1	0,35	50	65	30
Standardprogramme Baumwolle					
Standardprogramm Baumwolle 60 °C	6	0,79	47	248	53
Standardprogramm Baumwolle 60 °C	3	0,58	39	174	53
Standardprogramm Baumwolle 40 °C	3	0,48	38	169	53

1) Am Ende der Schleuderphase.


Aus-Zustand (W)	Ein-Zustand (W)
0,48	0,48
Die in der Tabelle oben enthaltenen Informationen erfüllen die Verordnung (EG) 1015/2010 der Kommission zur Durchführung der Richtlinie EG/2009/125.	

Optionen

SCHLEUDERN

Mit dieser Taste können Sie eine der folgenden Optionen einstellen:

Die Kontrolllampe der eingestellten Option leuchtet auf.

- **Automatische Drehzahlreduzierung** 
Stellen Sie diese Option ein, um die maximale Schleuderdrehzahl auf die Hälfte, aber nicht auf weniger als 400 U/min zu reduzieren. Diese Option ist für äußerst empfindliche Wäschestücke vorgesehen.
- **Spülstopp SPÜLSTOPP**
Wählen Sie diese Option, um Knitterfalten zu vermeiden. Die Trommel dreht sich regelmäßig, um Knitterfalten in der Wäsche zu vermeiden.



Am Programmende befindet sich noch Wasser in der Trommel. Die Tür bleibt verriegelt. Sie müssen das Wasser abpumpen, um die Tür entriegeln zu können. Zum Abpumpen des Wassers siehe „Am Programmende“.

KURZ

Mit dieser Option können Sie die Programmdauer verkürzen.

Einstellungen

Extra Spülen

Wenn Sie diese Option wählen, ist bei jeder neuen Programmauswahl die Funktion Extra Spülen eingeschaltet.

- Berühren Sie zum **Ein-/Ausschalten** dieser Option die Tasten **SCHLEUDERN** und **KURZ** gleichzeitig,

Reinigen Sie vor dem ersten Gebrauch

1. Geben Sie eine kleine Waschmittelmenge in das Waschmittelfach für die Hauptwäsche.
2. Stellen Sie ein Koch-/Buntwäsche-Programm mit der höchsten Temperatur ein und starten Sie das Programm mit leerer Trommel.

Wählen Sie diese Option für leicht verschmutzte oder aufzufrischende Wäschestücke.

Die entsprechende Anzeige leuchtet auf.

EXTRA SPÜLEN

Mit dieser Option können Sie dem Waschprogramm Spülgänge hinzufügen.

Diese Option empfiehlt sich für Menschen, die unter Waschmittelallergien leiden, und in Gebieten mit weichem Wasser.

Die entsprechende Anzeige leuchtet auf.

ZEITVORWAHL

Mit dieser Option können Sie den Start eines Programms um 9, 6 oder 3 Stunden verzögern.

Die Kontrolllampe der eingestellten Zeitvorwahl leuchtet.

bis die Kontrolllampe der Taste  **aufleuchtet/erlischt.**

So werden alle eventuellen Verunreinigungen aus Trommel und Bottich entfernt.

Täglicher Gebrauch



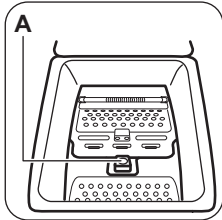
WARNUNG! Siehe Kapitel Sicherheitshinweise.

Einfüllen der Wäsche

1. Öffnen Sie den Deckel.
2. Drücken Sie die Taste **A**. Die Trommel öffnet sich automatisch.
3. Geben Sie jedes Wäschestück einzeln in die Trommel.
4. Schütteln Sie jedes Wäschestück leicht aus, bevor Sie es in das Gerät legen.

Achten Sie darauf, nicht zu viel Wäsche einzufüllen.

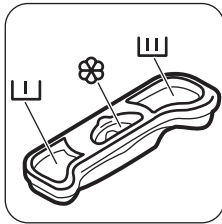
5. Schließen Sie die Trommel und den Deckel.



Vorsicht! Bevor Sie den Deckel schließen, achten Sie darauf, dass Sie die Trommel richtig verschließen.

Gebrauch von Wasch- und Pflegemitteln

Messen Sie Waschmittel und Weichspüler ab.



Waschmittelfächer



Waschmittelfach für die Vorwäsche.



Waschmittelfach für die Hauptwäsche.



Fach für flüssige Pflegemittel (Weichspüler, Stärke).



Vorsicht! Die Einfüllmenge **M** nicht überschreiten.

Einstellen eines Programms

1. Stellen Sie das Programm durch Drehen des Programmwahlschalters ein:
 - Die Kontrolllampe der Taste **START/PAUSE** blinkt.
2. Ändern Sie ggf. die Schleuderdrehzahl oder fügen Sie zur Auswahl stehende Optionen hinzu. Die Kontrolllampe der gewählten Option leuchtet auf, sobald die Option eingeschaltet wird.



Wenn Sie eine falsche Einstellung vorgenommen haben, blinkt die Kontrolllampe der Taste **START/PAUSE** rot.

Starten eines Programms ohne Zeitvorwahl

Drücken Sie die Taste **START/PAUSE**.

- Die Kontrolllampe dieser Taste hört auf zu blinken und leuchtet konstant.
- Das Programm startet, der Deckel wird verriegelt und die Kontrolllampe der aktuellen Programmphase leuchtet.
- Die Ablaufpumpe kann sich zu Beginn des Waschgangs eine kurze Zeit einschalten.

Starten eines Programms mit Zeitvorwahl

1. Stellen Sie die gewünschte Zeitvorwahl durch Drücken der Taste **ZEITVORWAHL** ein.

Die Kontrolllampe der eingestellten Zeitvorwahl leuchtet.

2. Drücken Sie die Taste **START/PAUSE**:
 - Das Gerät zählt die Zeit herunter.
 - Nach Ablauf der Zeitvorwahl startet das Programm automatisch.



Sie können die eingestellte Zeitvorwahl noch vor Drücken der Taste **START/PAUSE** löschen oder ändern.

Abbrechen der Zeitvorwahl:

1. Drücken Sie die Taste **START/PAUSE**, um das Gerät in den Pausenmodus zu schalten.
2. Drücken Sie **ZEITVORWAHL**, bis die Kontrolllampe für die eingestellte Zeitvorwahl erlischt. Drücken Sie **START/PAUSE** erneut, um das Programm sofort zu starten.

Unterbrechen eines Programms und Ändern der Optionen

Einige Optionen können nur geändert werden, bevor sie durchgeführt werden.

1. Drücken Sie die Taste **START/PAUSE**. Die Kontrolllampe blinkt.
2. Ändern Sie die Optionen.
3. Drücken Sie die Taste **START/PAUSE** erneut. Das Programm wird fortgesetzt.

Abbrechen eines laufenden Programms

1. Drehen Sie den Programmwahlschalter auf die Position ①, um das Programm abzubrechen und das Gerät auszuschalten.
2. Drehen Sie den Programmwahlschalter erneut, um das Gerät einzuschalten. Anschließend können Sie ein neues Waschprogramm einstellen.



Vor dem Start des neuen Programms pumpt das Gerät möglicherweise Wasser ab. Prüfen Sie in diesem Fall, ob sich noch Waschmittel im Fach befindet. Füllen Sie andernfalls Waschmittel ein.

Öffnen des Deckels



Vorsicht! Wenn die Temperatur und der Wasserstand in der Trommel zu hoch sind, lässt sich der Deckel nicht öffnen.

1. Drücken Sie die Taste **START/PAUSE**, um das Gerät in den Pausenmodus zu schalten.
2. Warten Sie einige Minuten, bevor Sie den Deckel öffnen.

Öffnen des Deckels während des laufenden Programms:

1. Drehen Sie den Programmwahlschalter auf die Position ①, um das Gerät auszuschalten.
2. Warten Sie einige Minuten, bevor Sie den Deckel öffnen.
3. Schließen Sie den Deckel und wählen Sie das Programm erneut.

Am Programmende

- Das Gerät wird automatisch ausgeschaltet.
- Die Kontrolllampe der Taste **START/PAUSE** erlischt.
- Die Kontrolllampe → | leuchtet.
- Der Deckel lässt sich jetzt öffnen.
- Nehmen Sie die Wäsche aus dem Gerät.
- Vergewissern Sie sich, dass die Trommel leer ist. Schließen Sie den Wasserhahn.
- Drehen Sie den Programmwahlschalter auf die Position ①, um das Gerät auszuschalten.
- Lassen Sie den Deckel offen, damit sich kein Schimmel und keine unangenehmen Gerüche bilden.

Das Waschprogramm ist beendet, aber es steht Wasser in der Trommel:

- Die Trommel dreht sich regelmäßig, um Knitterfalten in der Wäsche zu vermeiden.
- Die Kontrolllampe der Taste **START/PAUSE** blinkt. Der Deckel bleibt verriegelt.
- Sie müssen das Wasser abpumpen, um den Deckel öffnen zu können.

Ablassen des Wassers:

1. Stellen Sie ein „Abpump“- oder „Schleuderprogramm“ ein. Reduzieren Sie, falls erforderlich, die Schleuderdrehzahl.
2. Drücken Sie die Taste **START/PAUSE**. Das Gerät pumpt das Wasser ab und schleudert.
3. Sie können den Deckel einige Minuten nach Abschluss des Programms öffnen.
4. Drehen Sie den Programmwahlschalter auf die Position ①, um das Gerät auszuschalten.

Option AUTO-OFF

Die Standby-Option **AUTO-OFF** schaltet das Gerät automatisch aus, um den Energieverbrauch zu senken. Alle Kontrolllampen erlöschen, wenn:

- Sie das Gerät 5 Minuten lang nicht nutzen, bevor Sie **START/PAUSE** berühren.
Drücken Sie die Taste ①, um das Gerät wieder einzuschalten.
- 5 Minuten nach dem Ende des Waschprogramms.
Drücken Sie die Taste ①, um das Gerät wieder einzuschalten.
Berühren Sie die Taste **PROGRAMME**, wenn Sie einen neuen Waschgang einstellen möchten.

Beladung

- Teilen Sie die Wäsche auf, in: Kochwäsche, Buntwäsche, Synthetik, Feinwäsche und Wolle.
- Halten Sie sich an die Anweisungen auf den Kleidungsetiketten.
- Waschen Sie weiße und bunte Wäsche nicht zusammen.
- Manche farbigen Textilien können beim ersten Waschen färben. Wir empfehlen, sie deshalb die ersten Male separat zu waschen.
- Knöpfen Sie Kopfkissen zu und schließen Sie Reißverschlüsse, Haken und Druckknöpfe. Schließen Sie Gürtel.
- Leeren Sie die Taschen und falten Sie die Wäscheteile auseinander.
- Wenden Sie mehrlagige Textilien, Wolle und bedruckte Wäschestücke vor dem Waschen.
- Entfernen Sie hartnäckige Flecken.
- Waschen Sie stark verschmutzte Bereiche mit einem speziellen Waschmittel.
- Seien Sie vorsichtig mit Gardinen. Entfernen Sie die Haken, oder stecken Sie die Gardinen in einen Beutel oder Kopfkissenbezug.
- Waschen Sie keine ungesäumten Wäschestücke und Wäschestücke mit Schnitten im Stoff in der Maschine. Waschen Sie kleine und/oder empfindliche Wäschestücke, wie Bügel-BHs, Gürtel, Strumpfhosen usw., in einem Wäschenetz.
- Eine sehr geringe Beladung kann in der Schleuderphase Probleme verursachen. Verteilen Sie die Wäschestücke in diesem Fall mit der Hand neu und starten Sie die Schleuderphase erneut.

Hartnäckige Flecken

Für manche Flecken sind Wasser und Waschmittel nicht ausreichend.

Wir empfehlen, diese Flecken zu entfernen, bevor Sie die entsprechenden Textilien in das Gerät geben.

Spezial-Fleckenentferner sind im Handel erhältlich. Verwenden Sie einen Spezial-Fleckenentferner, der für den jeweiligen Fleckentyp und Gewebetyp geeignet ist.

Wasch- und Pflegemittel

- Verwenden Sie nur speziell für Waschmaschinen bestimmte Wasch- und Pflegemittel.

Reinigung und Pflege

- Waschpulver für alle Gewebearten,
 - Waschpulver für Feinwäsche (höchstens 40 °C) und Wolle,
 - Flüssigwaschmittel, vorzugsweise für Programme mit niedrigen Temperaturen (max. 60 °C) für alle Gewebearten oder nur speziell für Wolle.
- Mischen Sie nicht verschiedene Waschmittel.
 - Verwenden Sie der Umwelt zuliebe nicht mehr als die angegebene Waschmittelmenge.
 - Halten Sie sich an die Anweisungen auf der Verpackung dieser Produkte.
 - Verwenden Sie die korrekten Produkte für Art und Farbe des Gewebes, Programtemperatur und Verschmutzungsgrad.
 - Ist Ihr Gerät nicht mit einer Klappe in der Waschmittelschublade ausgerüstet, geben Sie das Flüssigwaschmittel in eine Dosierkugel (vom Hersteller des Waschmittels).

Umwelttipps

- Stellen Sie zum Waschen normal verschmutzter Wäsche ein Programm ohne Vorwäsche ein.
- Waschen Sie immer mit der angegebenen maximalen Beladung.
- Benutzen Sie ggf. einen Fleckenentferner, wenn Sie ein Programm mit niedriger Temperatur auswählen.
- Erkundigen Sie sich nach der Wasserhärte Ihres Hausanschlusses, um die richtige Waschmittelmenge verwenden zu können.

Wasserhärte

Wenn die Wasserhärte Ihres Leitungswassers hoch oder mittel ist, empfehlen wir die Verwendung eines Enthärterers für Waschmaschinen. In Gegenden mit weichem Wasser ist die Zugabe eines Enthärterers nicht erforderlich.

Wenden Sie sich an Ihr örtliches Wasserversorgungsunternehmen, um die Wasserhärte in Ihrem Gebiet zu erfahren.

Verwenden Sie die richtige Menge Wasserenthärter. Halten Sie sich an die Anweisungen auf der Verpackung des Produkts.



WARNUNG! Siehe Kapitel Sicherheitshinweise.

Reinigen der Außenseiten

Reinigen Sie das Gerät nur mit warmem Wasser und mit etwas Spülmittel. Reiben Sie alle Oberflächen sorgfältig trocken.



Vorsicht! Verwenden Sie keinen Alkohol, keine Lösungsmittel und keine Chemikalien.

Entkalken

Wenn die Wasserhärte Ihres Leitungswassers hoch oder mittel ist, empfehlen wir die Verwendung eines Entkalkers für Waschmaschinen.

Überprüfen Sie regelmäßig, dass sich kein Kalk und keine Rostpartikel in der Trommel absetzen.

Verwenden Sie zur Entfernung von Rost nur Spezialprodukte für Waschmaschinen. Führen Sie die Entkalkung nicht gleichzeitig mit einer Wäsche durch.



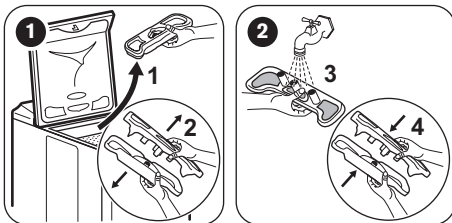
Halten Sie sich immer an die Anweisungen auf der Verpackung des Produkts.

Waschgang zur Pflege der Maschine

Bei Waschprogrammen mit niedrigen Temperaturen kann etwas Waschmittel in der Trommel zurückbleiben. Führen Sie regelmäßig einen Waschgang zur Pflege der Maschine durch:

- Nehmen Sie die Wäsche aus der Trommel.
- Starten Sie ein Programm für Koch-/Buntwäsche mit der maximalen Temperatur und einer kleinen Menge Waschmittel.

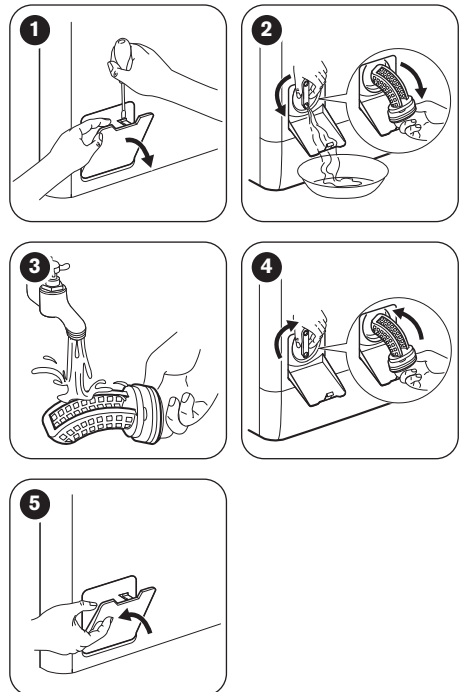
Reinigen der Waschmittelschublade



Reinigen des Siebs des Zulaufschlauchs und Ventils



Reinigen des Ablaufsiebs



Frostschutzmaßnahmen

Falls das Gerät in einem Bereich installiert ist, in dem die Temperatur unter 0 °C sinken kann, entfernen Sie das im Zulaufschlauch und in der Ablaufpumpe verbliebene Wasser.



Führen Sie diese Schritte auch aus, wenn Sie eine Notentleerung durchführen müssen.

1. Drehen Sie den Wasserhahn zu und entfernen Sie den Wasserzulaufschlauch.
2. Entfernen Sie den Wasserablaufschlauch vom Waschbecken oder ziehen Sie ihn vom Siphon ab.
3. Stecken Sie die Enden des Ablauf- und Zulaufschlauchs in einen Behälter. Lassen Sie das Wasser aus den Schläuchen fließen.

Fehlersuche



WARNUNG! Siehe Kapitel Sicherheitshinweise.

Einleitung

Das Gerät startet nicht oder stoppt während des Betriebs.

Versuchen Sie zunächst selbst eine Lösung für das Problem zu finden (siehe Tabelle). Wenn Sie keine

4. Stellen Sie das Abpumpprogramm ein und lassen Sie es komplett durchlaufen.
5. Drehen Sie den Programmwahlschalter auf Stopp, um das Gerät von der Stromversorgung zu trennen.
6. Schalten Sie das Gerät aus.



WARNUNG! Stellen Sie sicher, dass die Temperatur über 0 °C liegt, bevor Sie das Gerät wieder einschalten. Der Hersteller ist nicht für Schäden verantwortlich, die auf zu niedrige Temperaturen zurückzuführen sind.

Lösung finden, wenden Sie sich an den autorisierten Kundendienst.

Die **rote** Kontrolllampe der Taste START/PAUSE blinkt.



WARNUNG! Schalten Sie das Gerät aus, bevor Sie die Überprüfungen vornehmen.

Mögliche Störungen

Problem	Mögliche Abhilfe
Das Programm startet nicht.	<ul style="list-style-type: none">• Vergewissern Sie sich, dass der Netzstecker in die Netzsteckdose eingesteckt ist.• Achten Sie darauf, dass der Gerätedeckel und die Trommeltüren ordnungsgemäß geschlossen sind.• Vergewissern Sie sich, dass im Sicherungskasten keine Sicherung ausgelöst hat.• Überzeugen Sie sich, dass Start/Pause gedrückt wurde.• Schalten Sie die Kindersicherung (wenn vorhanden) aus, falls sie eingeschaltet ist.
Der Wassereinfluss in das Gerät funktioniert nicht ordnungsgemäß.	<ul style="list-style-type: none">• Stellen Sie sicher, dass der Wasserzulaufhahn geöffnet ist.• Vergewissern Sie sich, dass der Wasserdruck der Wasserversorgung nicht zu niedrig ist. Diese Informationen erhalten Sie von Ihrem lokalen Wasserversorger.• Stellen Sie sicher, dass der Wasserzulaufhahn nicht verstopft ist.

Problem	Mögliche Abhilfe
Das Gerät pumpt das Wasser nicht ab.	<ul style="list-style-type: none"> • Stellen Sie sicher, dass der Siphon nicht verstopft ist. • Vergewissern Sie sich, dass der Ablaufschlauch nicht geknickt oder zu stark gekrümmt ist. • Vergewissern Sie sich, dass das Ablaufsieb nicht verstopft ist. Reinigen Sie ggf. das Sieb. Siehe „Reinigung und Pflege“. • Vergewissern Sie sich, dass sich der Ablaufschlauch in der richtigen Höhe befindet. Der Schlauch ist möglicherweise zu niedrig positioniert. • Haben Sie ein Programm ohne Abpumpphase gewählt, stellen Sie das Abpumpprogramm ein. • Haben Sie ein Programm mit Spülstopp gewählt, stellen Sie das Abpumpprogramm ein.
Das Gerät schleudert nicht oder das Waschprogramm dauert länger als gewöhnlich.	<ul style="list-style-type: none"> • Stellen Sie das Schleuderprogramm ein. • Verteilen Sie die Wäschestücke mit der Hand neu und starten Sie die Schleuderphase erneut. Das Problem kann durch eine Unwucht verursacht worden sein.
Es befindet sich Wasser auf dem Boden.	<ul style="list-style-type: none"> • Vergewissern Sie sich, dass alle Wasseranschlüsse vollkommen dicht sind, sodass kein Wasser austreten kann. • Vergewissern Sie sich, dass der Wasserablaufschlauch keine Beschädigungen aufweist. • Verwenden Sie ein geeignetes Waschmittel in der richtigen Menge.
Der Deckel des Geräts lässt sich nicht öffnen.	<ul style="list-style-type: none"> • Vergewissern Sie sich, dass das Waschprogramm beendet ist. • Stellen Sie das Abpump- oder Schleuderprogramm ein, wenn sich noch Wasser in der Trommel befindet.
Das Gerät verursacht ein ungewöhnliches Geräusch.	<ul style="list-style-type: none"> • Stellen Sie sicher, dass das Gerät richtig ausgerichtet ist. Siehe hierzu „Montage“. • Überzeugen Sie sich, dass das Verpackungsmaterial und/oder die Transportsicherungen entfernt wurden. Siehe hierzu „Montage“. • Füllen Sie mehr Wäsche ein. Die Beladung ist möglicherweise zu gering.
Die Waschergebnisse sind nicht zufriedenstellend.	<ul style="list-style-type: none"> • Erhöhen Sie die Waschmittelmenge oder benutzen Sie ein anderes Waschmittel. • Entfernen Sie vor dem Waschgang hartnäckige Flecken mit einem Spezialprodukt. • Achten Sie darauf, die richtige Temperatur einzustellen. • Verringern Sie die Beladung.
Sie können keine Option einstellen.	<ul style="list-style-type: none"> • Achten Sie darauf, dass Sie nur die gewünschte(n) Taste(n) drücken.

Schalten Sie das Gerät nach der Überprüfung wieder ein. Das Programm wird an der Stelle fortgesetzt, an der es unterbrochen wurde.

Tritt das Problem erneut auf, wenden Sie sich an den autorisierten Kundendienst.

Wenn das Gerät andere Alarmcodes anzeigt (die Kontrolllampe der Taste  blinkt rot). Schalten Sie

das Gerät aus und wieder ein. Tritt das Problem weiterhin auf, wenden Sie sich an den autorisierten Kundendienst.

Technische Daten

Abmessungen	Breite/Höhe/Tiefe/Gesamttiefe	400 mm/890 mm/600 mm/600 mm
Elektrischer Anschluss	Spannung Gesamtleistung Sicherung Frequenz	230 V 2200 W 10 A 50 Hz
Die Schutzverkleidung gewährleistet einen Schutz gegen das Eindringen von festen Fremdkörpern und Spritzwasser (Feuchtigkeit), außer an den Stellen, an denen das Niederspannungsgerät keinen Schutz gegen Feuchtigkeit besitzt.		IPX4
Wasserdruck	Mindestens Höchstens	0,5 bar (0,05 MPa) 8 bar (0,8 MPa)
Wasseranschluss ¹⁾		Kaltwasser
Maximale Beladung	Baumwolle	6 kg
Energieeffizienzklasse		A+++
Schleuderdrehzahl	Höchstens	1200 U/min

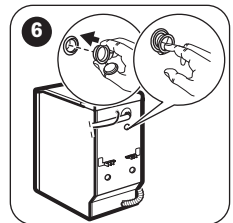
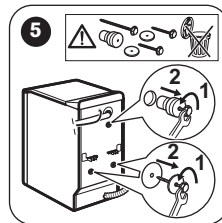
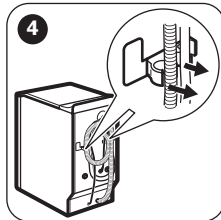
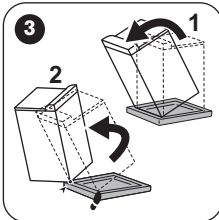
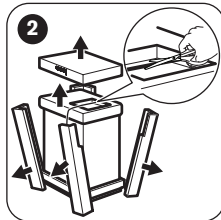
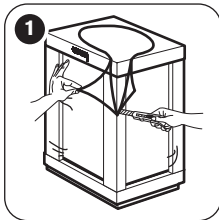
1) Schließen Sie den Zulaufschlauch an einen Wasserhahn mit einem 3/4"-Außengewinde an.

Montage



WARNUNG! Siehe Kapitel Sicherheitshinweise.

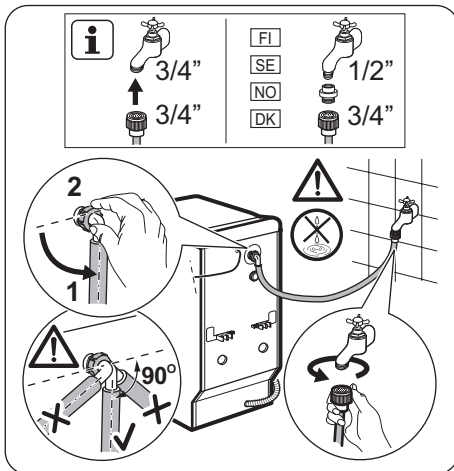
Auspacken



Standort



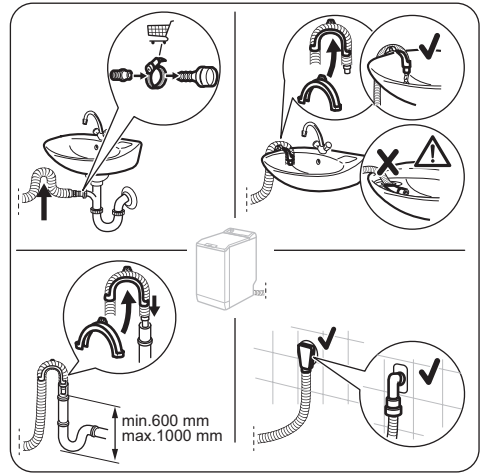
Wasserversorgung



UMWELTTIPPS

Recyceln Sie Materialien mit dem Symbol .
Entsorgen Sie die Verpackung in den entsprechenden Recyclingbehältern. Recyceln Sie zum Umwelt- und Gesundheitsschutz elektrische und elektronische Geräte. Entsorgen Sie Geräte mit diesem Symbol .

Abpumpen



nicht mit dem Hausmüll. Bringen Sie das Gerät zu Ihrer örtlichen Sammelstelle oder wenden Sie sich an Ihr Gemeindeamt.



www.electrolux.com/shop

