

Benutzerin-
formation

Geschirrspü-
ler

Inhaltsverzeichnis

Sicherheitshinweise.....	2	Täglicher Gebrauch.....	9
Sicherheitsanweisungen.....	3	Tipps und Hinweise.....	11
Bedienfeld.....	4	Reinigung und Pflege.....	12
Programme.....	5	Fehlersuche.....	13
Einstellungen.....	6	Technische Daten.....	17
Vor der ersten Inbetriebnahme.....	8		

Änderungen vorbehalten.

⚠ Sicherheitshinweise

Lesen Sie vor der Montage und dem Gebrauch des Geräts zuerst die Gebrauchsanleitung. Bei Verletzungen oder Schäden infolge nicht ordnungsgemäßer Montage oder Verwendung des Geräts übernimmt der Hersteller keine Haftung. Bewahren Sie die Anleitung immer an einem sicheren und zugänglichen Ort zum späteren Nachschlagen auf.

Sicherheit von Kindern und schutzbedürftigen Personen

- Das Gerät kann von Kindern ab 8 Jahren und Personen mit eingeschränkten physischen, sensorischen oder geistigen Fähigkeiten oder mit mangelnder Erfahrung und/oder mangelndem Wissen nur dann verwendet werden, wenn sie durch eine für ihre Sicherheit zuständige Person beaufsichtigt werden oder in die sichere Verwendung des Geräts eingewiesen wurden und die mit dem Gerät verbundenen Gefahren verstanden haben.
- Kinder dürfen nicht mit dem Gerät spielen.
- Halten Sie alle Wasch- und Reinigungsmittel von Kindern fern.
- Halten Sie Kinder und Haustiere vom geöffneten Gerät fern.
- Kinder dürfen keine Reinigung und Wartung ohne Beaufsichtigung durchführen.

Allgemeine Sicherheit

- Dieses Gerät ist für die Verwendung im Haushalt und ähnliche Zwecke vorgesehen, wie z. B.
 - Bauernhöfe, Personalküchenbereiche in Geschäften, Büros und anderen Arbeitsumfeldern.
 - Für Gäste in Hotels, Motels, Pensionen und anderen wohnungsähnlichen Räumlichkeiten.
- Nehmen Sie keine technischen Änderungen am Gerät vor.

- Der Betriebswasserdruck (Mindest- und Höchstdruck) muss zwischen 0.5 (0.05) / 8 (0.8) bar (MPa) liegen
- Beachten Sie, dass die Höchstzahl an Maßgedecken 13 beträgt.
- Wenn das Netzkabel beschädigt ist, muss es vom Hersteller, seinem autorisierten Kundenservice oder einer gleichermaßen qualifizierten Person ausgetauscht werden, um Gefahrenquellen zu vermeiden.
- Stellen Sie Besteck mit scharfen Spitzen mit der Spitze nach unten in den Besteckkorb oder legen Sie es in die Besteckschublade mit den scharfen Kanten nach unten.
- Lassen Sie das Gerät bei geöffneter Tür nicht unbeaufsichtigt, damit sie nicht versehentlich auf sie treten.
- Schalten Sie das Gerät immer aus und ziehen Sie den Netzstecker aus der Steckdose, bevor Reinigungsarbeiten durchgeführt werden.
- Reinigen Sie das Gerät nicht mit einem Wasser- und/oder Dampfstrahl.
- Besitzt das Gerät Lüftungsschlitze im Boden, dürfen diese zum Beispiel nicht von einem Bodenbelag blockiert werden.
- Das Gerät muss mit den mitgelieferten neuen Schläuchen an die Wasserversorgung angeschlossen werden. Alte Schläuche dürfen nicht wieder verwendet werden.

Sicherheitsanweisungen

Montage



WARNUNG! Die Montage des Geräts darf nur von einer qualifizierten Fachkraft durchgeführt werden.

- Entfernen Sie das gesamte Verpackungsmaterial.
- Montieren Sie ein beschädigtes Gerät nicht und benutzen Sie es nicht.
- Stellen Sie das Gerät nicht an einem Ort auf, an dem die Temperatur unter 0 °C absinken kann, und benutzen Sie das Gerät nicht, wenn die Temperatur unter 0 °C absinkt.
- Halten Sie sich an die mitgelieferte Montageanleitung.
- Seien Sie beim Umsetzen des Gerätes vorsichtig, da es sehr schwer ist. Tragen Sie stets Sicherheitshandschuhe und festes Schuhwerk.

Elektrischer Anschluss



WARNUNG! Brand- und Stromschlaggefahr.

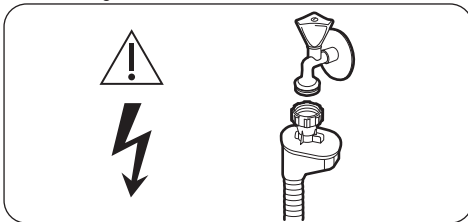
- Das Gerät muss geerdet sein.

- Stellen Sie sicher, dass die Daten auf dem Typenschild mit den elektrischen Nennwerten der Netzspannung übereinstimmen.
- Schließen Sie das Gerät unbedingt an eine ordnungsgemäß installierte Schutzkontaktsteckdose an.
- Verwenden Sie keine Mehrfachsteckdosen oder Verlängerungskabel.
- Achten Sie darauf, Netzstecker und Netzkabel nicht zu beschädigen. Falls das Netzkabel des Geräts ersetzt werden muss, lassen Sie diese Arbeit durch unseren autorisierten Kundendienst durchführen.
- Stecken Sie den Netzstecker erst nach Abschluss der Montage in die Steckdose. Stellen Sie sicher, dass der Netzstecker nach der Montage noch zugänglich ist.
- Ziehen Sie nicht am Netzkabel, wenn Sie das Gerät von der Stromversorgung trennen möchten. Ziehen Sie stets am Netzstecker.
- Das Gerät entspricht den EC-Richtlinien.
- Nur Großbritannien und Irland. Dieses Gerät ist mit einem 13 A-Netzstecker ausgestattet. Muss die Sicherung im Netzstecker ausgetauscht werden,

setzen Sie immer eine 13 A-Sicherung des Typs ASTA (BS 1362) ein.

Wasseranschluss

- Achten Sie darauf, die Wasserschläuche nicht zu beschädigen.
- Bevor Sie neue oder lange Zeit nicht benutzte Schläuche, an denen Reparaturarbeiten ausgeführt wurden oder neue Geräte (Wasserzähler usw.) an das Gerät anschließen, lassen Sie Wasser durch die Schläuche fließen, bis es sauber austritt.
- Stellen Sie sicher, dass es keine sichtbaren Wasserlecks während und nach dem ersten Gebrauch des Gerätes gibt.
- Der Wasserzulaufschlauch verfügt über ein Sicherheitsventil und eine Ummantelung mit einem innenliegenden Netzkabel.



WARNUNG! Gefährliche Spannung.

- Drehen Sie sofort den Wasserhahn zu und ziehen Sie den Netzstecker aus der Steckdose, wenn der Wasserzulaufschlauch beschädigt ist. Wenden Sie sich für den Austausch des Wasserzulaufschlauchs an den autorisierten Kundendienst.

Gebrauch

- Setzen oder stellen Sie sich niemals auf die geöffnete Gerätetür.

Bedienfeld

- Geschirrspüler-Reinigungsmittel sind gefährlich. Beachten Sie die Sicherheitsanweisungen auf der Reinigungsmittelverpackung.
- Trinken Sie nicht das Wasser aus dem Gerät und verwenden Sie es nicht zum Spielen.
- Nehmen Sie kein Geschirr aus dem Gerät, bevor das Programm beendet ist. Auf dem Geschirr kann noch etwas Reinigungsmittel haften.
- Es kann heißer Dampf aus dem Gerät austreten, wenn Sie die Tür während des Ablaufs eines Programms öffnen.
- Laden Sie keine entflammaren Produkte oder Gegenstände, die mit entflammaren Produkten benetzt sind, in das Gerät und stellen Sie solche nicht in die Nähe oder auf das Gerät.

Service

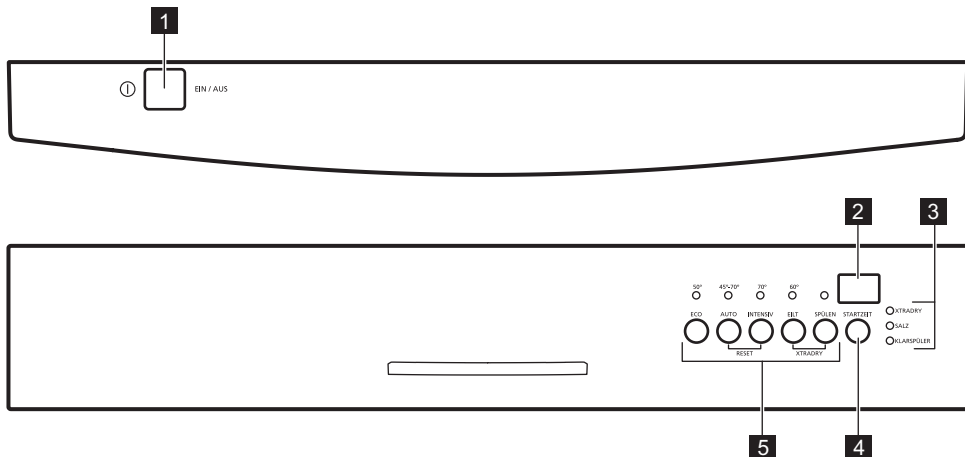
- Wenden Sie sich zur Reparatur des Geräts an den autorisierten Kundendienst. Wir empfehlen nur Originalersatzteile zu verwenden.
- Wenn Sie sich an den autorisierten Kundendienst wenden, sollten Sie folgende Angaben, die Sie auf dem Typenschild finden, zur Hand haben.
Modell:
Produkt-Nummer (PNC):
Seriennummer:

Entsorgung



WARNUNG! Verletzungs- und Erstickungsgefahr.

- Trennen Sie das Gerät von der Stromversorgung.
- Schneiden Sie das Netzkabel ab, und entsorgen Sie es.
- Entfernen Sie das Türschloss, um zu verhindern, dass sich Kinder oder Haustiere in dem Gerät einschließen.



- 1** Taste „Ein/Aus“
- 2** Display
- 3** Kontrolllampen

- 4** Taste „Zeitvorwahl“
- 5** Programmwahltasten

Kontrolllampen

Kontrolllampe	Beschreibung
XTRADRY	Kontrolllampe XTRADRY.
KLARSPÜLER	Kontrolllampe Klarspülmittel. Sie erlischt während des Programmbetriebs.
SALZ	Kontrolllampe Salz. Sie erlischt während des Programmbetriebs.

Programme

Programm	Verschmutzungsgrad Beladung	Programmphasen	Verbrauchswerte 1)		
			Dauer (Min.)	Energieverbrauch (kWh)	Wasserverbrauch (l)
ECO 2)	Normaler Verschmutzungsgrad Geschirr und Besteck	<ul style="list-style-type: none"> • Vorspülen • Hauptspülgang 50 °C • Spülen • Trocknen 	227	1.039	11

Programm	Verschmutzungsgrad Beladung	Programmphasen	Verbrauchswerte 1)		
			Dauer (Min.)	Energieverbrauch (kWh)	Wasserverbrauch (l)
AUTO ³⁾	Alle Geschirr, Besteck, Töpfe und Pfannen	<ul style="list-style-type: none"> • Vorspülen • Hauptspülgang von 45 °C bis 70 °C • Spülen • Trocknen 	45 - 156	0.7 - 1.4	7 - 12
INTENSIV	Starker Verschmutzungsgrad Geschirr, Besteck, Töpfe und Pfannen	<ul style="list-style-type: none"> • Vorspülen • Hauptspülgang 70 °C • Spülen • Trocknen 	155 - 170	1.5 - 1.7	14-15
EILT ⁴⁾	Vor kurzem benutztes Geschirr Geschirr und Besteck	<ul style="list-style-type: none"> • Hauptspülgang 60 °C oder 65 °C • Spülen 	30	0.8	10
SPÜLEN ⁵⁾	Alle	<ul style="list-style-type: none"> • Vorspülen 	14	0.1	5

1) Druck und Temperatur des Wassers, die Schwankungen in der Stromversorgung, die ausgewählten Optionen und die Geschirrmenge können die Werte verändern.

2) Mit diesem Programm erhalten Sie den wirtschaftlichsten Energie- und Wasserverbrauch für Geschirr und Besteck mit normaler Verschmutzung. (Dies ist auch das Standardprogramm für Prüfinstitute.)

3) Das Gerät erkennt den Verschmutzungsgrad und die Anzahl der Geschirteile in den Körben, es stellt automatisch die Temperatur und Wassermenge, den Energieverbrauch und die Programmdauer ein.

4) Mit diesem Programm können Sie vor kurzem benutztes Geschirr spülen. Sie erhalten gute Spülergebnisse in kurzer Zeit.

5) Mit diesem Programm wird das Geschirr kurz gespült, um zu vermeiden, dass Speisereste sich am Geschirr festsetzen und unangenehme Gerüche aus dem Gerät austreten. Verwenden Sie für dieses Programm kein Reinigungsmittel.

Einstellungen

Programmwahlmodus

Wenn sich das Gerät im Programmwahlmodus befindet, kann ein Spülprogramm eingestellt und der Benutzermodus aufgerufen werden, um die Geräteeinstellungen zu ändern.

Drücken Sie zum Aufrufen des Programmwahlmodus Ein/Aus.

Das Gerät befindet sich im Programmwahlmodus, wenn die Programmkontrolllampe ECO blinkt und das Display die Programmdauer anzeigt.

Wenn das Bedienfeld nicht anzeigt, dass sich das Gerät im Programmwahlmodus befindet, beachten Sie das RESET Verfahren.

Funktion RESET

Verwenden Sie RESET, um:

- Das laufende Programm RESET.
- Den Countdown der Option STARTZEIT anzuhalten.
- Das Gerät in den Programmwahlmodus zu schalten. Zum RESET halten Sie AUTO und INTENSIV gedrückt, bis sich das Gerät im Programmwahlmodus befindet.

Benutzermodus

Im Benutzermodus können Sie folgende Einstellungen ändern:

- Die Stufe des Wasserenthärter gemäß der Wasserhärte.
- Ein- oder Ausschalten der Klarspülmittelnachfüllanzeige.
- Ein- oder Ausschalten von AirDry.

Stellen Sie sicher, dass sich das Gerät im Programmwahlmodus befindet, bevor Sie den Benutzermodus aufrufen:

1. Halten Sie AUTO und INTENSIV gedrückt.
 - Die Kontrolllampen ECO, AUTO und INTENSIV blinken.

Da das Gerät die Einstellungen speichert, müssen sie nicht vor jedem Programmstart erneut konfiguriert werden.

Einstellen des Wasserenthärter

Stellen Sie sicher, dass sich das Gerät im Benutzermodus befindet:

1. Drücken Sie ECO.
 - Die Kontrolllampen AUTO und INTENSIV erlöschen.
 - Die Kontrolllampe ECO blinkt weiterhin.

- Im Display wird die aktuelle Einstellung angezeigt: z. B. 5 L = Stufe 5.
2. Drücken Sie ECO zum Ändern der Einstellung. Mit jedem Tastendruck erhöht sich die Einstellung um eine Stufe. Nach Erreichen der Stufe 10, beginnt die Zählung wieder bei 1.
 3. Drücken Sie Ein/Aus zum Bestätigen der Einstellung.



Wenn Sie Multi-Reinigungstabs verwenden, die Salz enthalten und die Wasserhärte in Ihrem Gebiet unter 21°dH beträgt, können Sie die niedrigste Wasserenthärterstufe einstellen. Auf diese Weise wird die Salznachfüllanzeige ausgeschaltet. Benutzen Sie ein herkömmliches Reinigungsmittel oder Multi-Reinigungstabs ohne Salz, stellen Sie die korrekte Wasserenthärterstufe ein, damit die Salznachfüllanzeige nicht ausgeschaltet wird.

Wasserhärte Tabelle

Deutsche Wasserhärtegrade (°dH)	Französische Wasserhärtegrade (°fH)	mmol/l	Clarke Wasserhärtegrade	Einstellung für den Wasserenthärter
47 - 50	84 - 90	8.4 - 9.0	58 - 63	10
43 - 46	76 - 83	7.6 - 8.3	53 - 57	9
37 - 42	65 - 75	6.5 - 7.5	46 - 52	8
29 - 36	51 - 64	5.1 - 6.4	36 - 45	7
23 - 28	40 - 50	4.0 - 5.0	28 - 35	6
19 - 22	33 - 39	3.3 - 3.9	23 - 27	5 1)
15 - 18	26 - 32	2.6 - 3.2	18 - 22	4
11 - 14	19 - 25	1.9 - 2.5	13 - 17	3
4 - 10	7 - 18	0.7 - 1.8	5 - 12	2
<4	<7	<0.7	< 5	1 2)

1) Werkseitige Einstellung

2) Verwenden Sie kein Salz bei diesen Werten.

Ausschalten der Klarspülmittelnachfüllanzeige

Stellen Sie sicher, dass sich das Gerät im Benutzermodus befindet:

1. Drücken Sie AUTO.

- Die Kontrolllampen ECO und INTENSIV erlöschen.
- Die Kontrolllampe AUTO blinkt.
- Im Display wird die aktuelle Einstellung angezeigt:

- $i d$ = die Klarspülmittelnachfüllanzeige ist eingeschaltet.
- $\square d$ = die Klarspülmittelnachfüllanzeige ist ausgeschaltet.

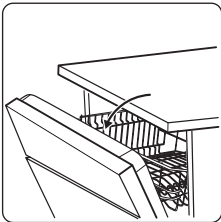
2. Drücken Sie AUTO zum Ändern der Einstellung.
3. Drücken Sie Ein/Aus zum Bestätigen der Einstellung.



Ist das Klarspülmittelfach leer, wird die Klarspülmittelnachfüllanzeige eingeschaltet und weist darauf hin, dass Klarspülmittel nachgefüllt werden muss. Wenn Sie Multi-Reinigungstabs verwenden, die Klarspülmittel enthalten, und mit dem Trocknungsergebnis zufrieden sind, können Sie die Klarspülmittelnachfüllanzeige ausschalten. Wir empfehlen jedoch, zur Optimierung der Trocknungsleistung stets Klarspülmittel zu verwenden. Verwenden Sie die üblichen Multi-Reinigungstabs ohne Klarspülmittel, schalten Sie die Klarspülmittelnachfüllanzeige ein.

So schalten Sie AirDry aus

AirDry verbessert die Trockenergebnisse bei einem geringeren Energieverbrauch.



Vor der ersten Inbetriebnahme

1. Prüfen Sie, ob die Einstellung des Wasserenthärters der Wasserhärte in Ihrem Gebiet entspricht. Wenn nicht, stellen Sie die Wasserenthärterstufe ein. Wenden Sie sich an das örtliche Wasserversorgungsunternehmen, um die Wasserhärte in Ihrem Gebiet zu erfahren.
2. Füllen Sie den Salzbehälter mit Spezsals für Geschirrspüler.



Die Funktion öffnet die Gerätetür während der Trockenphase. Sie bleibt dann einen Spaltbreit geöffnet.

Werkseitig ist AirDry bei allen Programmen mit Ausnahme von SPÜLEN (falls vorhanden) eingeschaltet, lässt sich aber ausschalten.

Stellen Sie sicher, dass sich das Gerät im Benutzermodus befindet.

1. Drücken Sie INTENSIV.
 - Die Kontrolllampen ECO und AUTO erlöschen.
 - Die Kontrolllampe INTENSIV blinkt.
 - Im Display wird die aktuelle Einstellung angezeigt: $i d$ = AirDry ist eingeschaltet.
2. Drücken Sie INTENSIV zum Ändern der Einstellung.

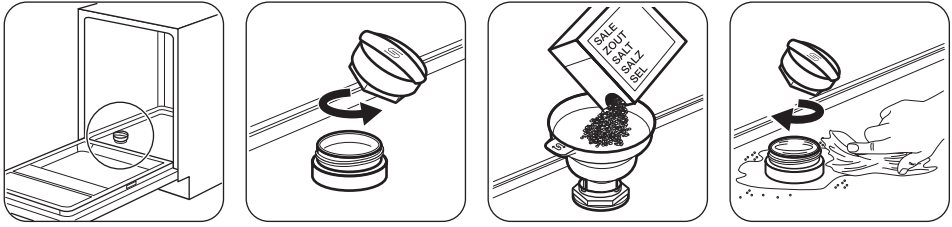
$\square d$ = AirDry ist ausgeschaltet.

3. Drücken Sie Ein/Aus zum Bestätigen der Einstellung.



Vorsicht! Haben Kinder Zugang zum Gerät, wird empfohlen AirDry auszuschalten, da das Öffnen der Tür eine Gefahr darstellen könnte.

Einfüllen von Salz

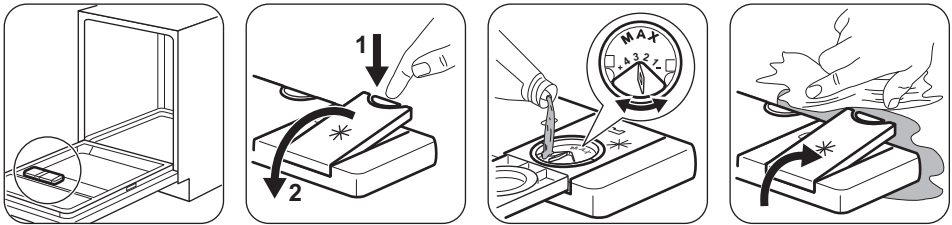


Gießen Sie vor der ersten Inbetriebnahme einen Liter Wasser in den Salzbehälter.



Vorsicht! Beim Befüllen des Salzbehälters können Wasser und Salz austreten. Um Korrosion zu vermeiden, empfiehlt es sich, unmittelbar nach dem Befüllen des Salzbehälters ein Spülprogramm zu starten.

Einfüllen von Klarspülmittel



Klarspülmittel ermöglichen das Trocknen des Geschirrs ohne Streifen und Flecken. Es wird automatisch während der heißen Spülphasen abgegeben.

Täglicher Gebrauch

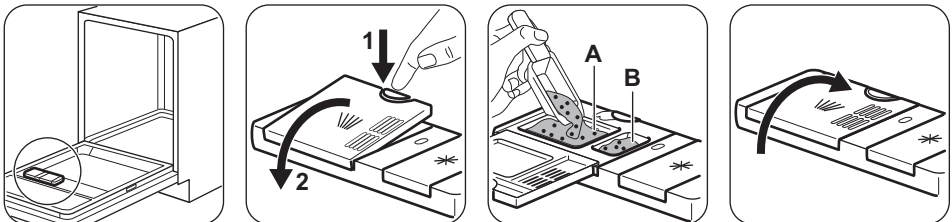
1. Öffnen Sie den Wasserhahn.
2. Drücken Sie die Taste Ein/Aus, um das Gerät einzuschalten.

Stellen Sie sicher, dass sich das Gerät im Programmwahlmodus befindet.

- Füllen Sie den Salzbehälter auf, wenn die Kontrolllampe Salz leuchtet.

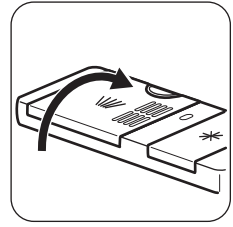
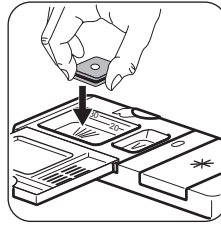
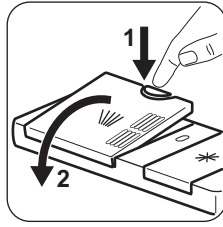
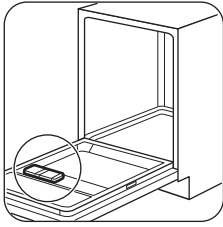
- Leuchtet die Kontrolllampe Klarspülmittel, füllen Sie den Klarspülmittel-Dosierer.
3. Beladen Sie die Körbe.
 4. Füllen Sie Reinigungsmittel ein.
 5. Stellen Sie je nach Beladung und Verschmutzungsgrad das passende Programm ein.

Einfüllen von Reinigungsmittel



Wenn das Programm einen Vorspülgang hat, füllen Sie auch eine geringe Menge Reinigungsmittel in das Fach B.

Einlegen von Multi-Reinigungstabletten



- Stellen Sie den Wasserenthärter auf die niedrigste Stufe ein.

Funktion Auto Off

Mit dieser Funktion wird der Energieverbrauch gesenkt, da sich das Gerät automatisch ausschaltet, wenn es nicht in Betrieb ist.

Die Funktion schaltet sich in folgenden Fällen ein:

- 5 Minuten nach Programmende.
- Nach 5 Minuten, wenn das Programm nicht gestartet wurde.

Starten eines Programms

1. Lassen Sie die Gerätetür einen Spaltbreit offen.
2. Schalten Sie das Gerät mit der Ein/Aus-Taste ein. Stellen Sie sicher, dass sich das Gerät im Programmwahlmodus befindet.
3. Drücken Sie die Taste des Programms, das Sie starten möchten. Die zum Programm gehörende Anzeige blinkt und das Display zeigt die Programmdauer an.
4. Stellen Sie die verfügbaren Optionen ein.
5. Schließen Sie die Gerätetür; um das Programm zu starten.

Option XTRADRY

Schalten Sie diese Option ein, wenn Sie die Trockenleistung erhöhen möchten. Diese Option kann sich auf die Dauer einiger Programme, den Wasserverbrauch und die Temperatur des letzten Spülgangs auswirken.

Die Option XTRADRY bleibt permanent für alle Programme außer für ECO eingeschaltet und muss nicht mit jedem Programm erneut ausgewählt werden.

Einschalten von XTRADRY

Stellen Sie sicher, dass sich das Gerät im Programmwahlmodus befindet.

Zum Einschalten von XTRADRY:

1. Halten Sie EILT und SPÜLEN gleichzeitig gedrückt, bis die Kontrolllampe XTRADRY leuchtet.
2. Wählen Sie ein Programm.
3. Schalten Sie die Option STARTZEIT ein.
4. Schließen Sie die Gerätetür; um das Programm zu starten.



Wurde das Programm bereits gestartet, kann XTRADRY nicht mehr eingeschaltet werden.

Option Delay

1. Wählen Sie ein Programm.
2. Drücken Sie STARTZEIT wiederholt, bis das Display die gewünschte Zeitvorwahl (1 - 24 Std.) anzeigt.
Die Zeitvorwahl blinkt im Display.
3. Schließen Sie die Gerätetür. Der Countdown verringert sich am Anfang um jeweils 1 Stunde.
Nach Ablauf der Zeitvorwahl wird das Programm gestartet.

Öffnen der Tür während eines laufenden Programms

Das Gerät stoppt, wenn die Tür während eines laufenden Programms geöffnet wird. Dies kann sich auf den Energieverbrauch und die Programmdauer auswirken. Wenn Sie die Tür wieder schließen, setzt das Gerät den Betrieb ab dem Zeitpunkt der Unterbrechung fort.



Wird die Tür während der Trockenphase geöffnet, bevor AirDry sie automatisch öffnet, wird das Programm nach 30 Sekunden beendet.



Wird die Tür geschlossen, nachdem sie in der Trockenphase automatisch von AirDry geöffnet wurde, wird das Programm nach 3 Minuten beendet.



Versuchen Sie nicht die Gerätetür innerhalb der ersten 2 Minuten, nachdem sie automatisch von AirDry geöffnet wurde, zu schließen. Anderenfalls kann das Gerät beschädigt werden.

Programmende

Wenn das Programm beendet ist, zeigt das Display Folgendes an: 0:00.

Tipps und Hinweise

Allgemeines

Die folgenden Hinweise stellen optimale Reinigungs- und Trocknungsergebnisse im täglichen Gebrauch sicher, und tragen auch zum Umweltschutz bei.

- Schütten Sie größere Lebensmittelreste auf dem Geschirr in den Abfallbehälter.
- Spülen Sie das Geschirr nicht von Hand vor. Verwenden Sie bei Bedarf das Vorspülprogramm (wenn verfügbar) oder wählen Sie ein Programm mit Vorspülgang.
- Nutzen Sie die Körbe immer ganz aus.
- Wenn Sie das Gerät beladen, achten Sie darauf, dass das Geschirr komplett von dem Wasser aus den Sprühdüsen erreicht und gespült wird. Achten Sie darauf, dass das Geschirr sich weder berührt noch von anderem Geschirr verdeckt wird.
- Sie können Geschirrspülreiniger, Klarspüler und Salz separat oder Kombi-Reinigungstabletten (z.B. „3in1“, „4in1“, „All-in-1“) verwenden. Befolgen Sie die Anweisungen auf der Verpackung.
- Stellen Sie je nach Beladung und Verschmutzungsgrad das passende Programm ein. Mit dem Programm ECO erhalten Sie den wirtschaftlichsten Energie- und Wasserverbrauch für Geschirr und Besteck mit normaler Verschmutzung.

Wasserenthärter

Der Wasserenthärter entfernt Mineralien aus dem Spülwasser, die sich nachteilig auf die Spülergebnisse und das Gerät auswirken könnten.

Je höher der Mineralgehalt ist, um so härter ist Ihr Wasser. Die Wasserhärte wird in gleichwertigen Einheiten gemessen.

Der Enthärter muss entsprechend der Wasserhärte Ihres Gebietes eingestellt werden. Ihr lokales Wasserwerk kann Sie über die Härte Ihres Leitungswassers informieren. Der Wasserenthärter muss unbedingt auf die richtige Stufe eingestellt werden, um gute Spülergebnisse zu garantieren.

- Drücken Sie Ein/Aus oder warten Sie 5 Minuten, bis die Funktion Auto Off das Gerät automatisch ausschaltet.
- Schließen Sie den Wasserhahn.



Wenn Sie die Tür öffnen, bevor die Funktion Auto Off eingeschaltet wird, wird das Gerät automatisch ausgeschaltet.

Gebrauch von Salz, Klarspül- und Reinigungsmittel

- Verwenden Sie nur Salz, Klarspülmittel und Reinigungsmittel für Geschirrspüler. Andere Produkte können das Gerät beschädigen.
- Wir empfehlen in Bereichen mit hartem und sehr hartem Wasser Reinigungsmittel ohne Zusätze (Pulver, Gel oder Tabs ohne Zusätze), Klarspülmittel und Salz getrennt zu verwenden, um optimale Reinigungs- und Trocknungsergebnisse zu erzielen.
- Schalten Sie das Gerät mindestens einmal im Monat mit einem Geschirrspülerreinigungsmittel, das speziell für diesen Zweck vorgesehen ist, ein.
- Geschirrspüler-Tabs lösen sich bei kurzen Programmen nicht vollständig auf. Wir empfehlen, die Tabletten nur mit langen Programmen zu verwenden, damit keine Reinigungsmittel-Rückstände auf dem Geschirr zurückbleiben.
- Verwenden Sie nicht mehr als die angegebene Reinigungsmittelmenge. Siehe hierzu die Angaben auf der Reinigungsmittelverpackung.

Was tun, wenn Sie keine Multi-Reinigungstabletten mehr verwenden möchten

Vorgehensweise, um zur separaten Verwendung von Reinigungsmittel, Salz und Klarspülmittel zurückzukehren:

1. Stellen Sie die höchste Wasserenthärterstufe ein.
2. Stellen Sie sicher, dass der Salzbehälter und der Klarspülmittel-Dosierer gefüllt sind.
3. Starten Sie das kürzeste Programm mit einer Spülphase. Verwenden Sie kein Reinigungsmittel und beladen Sie die Körbe nicht.
4. Stellen Sie den Wasserenthärter nach Ablauf des Programms auf die Wasserhärte in Ihrer Region ein.
5. Stellen Sie die Menge des Klarspülmittels ein.
6. Schalten Sie die Klarspülmittelnachfüllanzeige ein.

Beladen der Körbe

- Spülen Sie im Gerät nur spülmaschinenfestes Geschirr.
- Spülen Sie im Gerät keine Geschirrtteile aus Holz, Horn, Aluminium, Zinn oder Kupfer.
- Spülen Sie in diesem Gerät keine Gegenstände, die Wasser aufnehmen können (Schwämme, Geschirrtücher usw.).
- Entfernen Sie Speisereste vom Geschirr.
- Weichen Sie eingebrannte Essensreste ein.
- Ordnen Sie hohle Gefäße (z. B. Tassen, Gläser, Pfannen) mit der Öffnung nach unten ein.
- Stellen Sie sicher, dass Geschirr und Besteck nicht aneinander haften. Mischen Sie Löffel mit anderem Besteck.
- Achten Sie darauf, dass Gläser einander nicht berühren.
- Ordnen Sie kleine Gegenstände in den Besteckkorb ein.
- Ordnen Sie leichte Gegenstände im Oberkorb an. Achten Sie darauf, dass diese nicht verrutschen können.
- Vergewissern Sie sich, dass sich der Sprüharm ungehindert bewegen kann, bevor Sie ein Programm starten.

Vor dem Starten eines Programms

Kontrollieren Sie folgende Punkte:

- Die Filter sind sauber und ordnungsgemäß eingesetzt.
- Der Deckel des Salzbehälters ist fest geschlossen.
- Die Sprüharme sind nicht verstopft.
- Geschirrspülsalz und Klarspülmittel sind vorhanden (außer Sie verwenden Multi-Reinigungstabletten).
- Die Geschirrtteile sind richtig in den Körben angeordnet.
- Das Programm eignet sich für die Beladung und den Verschmutzungsgrad.
- Die Reinigungsmittelmenge stimmt.

Entladen der Körbe

1. Lassen Sie das Geschirr abkühlen, bevor Sie es aus dem Gerät nehmen. Heißes Geschirr ist stoßempfindlich.
2. Entladen Sie zuerst den Unter- und dann den Oberkorb.



Am Programmende kann sich noch Wasser an den Seitenwänden und der Gerätetür befinden.

Reinigung und Pflege

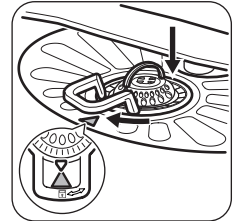
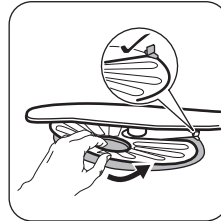
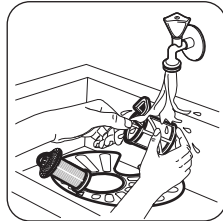
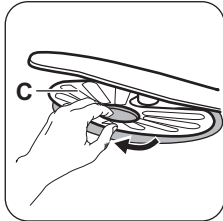
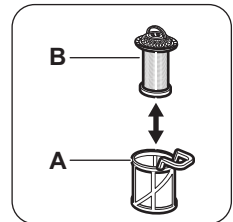
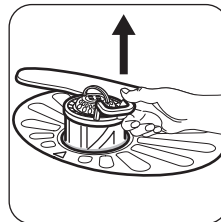
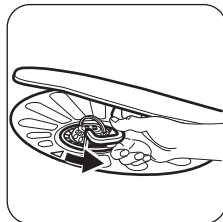
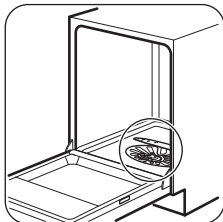


WARNING! Schalten Sie das Gerät immer aus und ziehen Sie den Netzstecker aus der Steckdose, bevor Reinigungsarbeiten durchgeführt werden.



Verschmutzte Filter und verstopfte Sprüharme beeinträchtigen das Spülergebnis. Prüfen Sie die Filter regelmäßig und reinigen Sie diese, falls nötig.

Reinigen der Filter



- Achten Sie darauf, dass sich keine Lebensmittelreste oder Verschmutzungen in oder um den Rand der Wanne befinden.
- Setzen Sie den flachen Filter (C) wieder ein. Stellen Sie sicher, dass er korrekt unter den beiden Führungen eingesetzt wurde.
- Bauen Sie die Filter (A) und (B) wieder zusammen.
- Setzen Sie den Filter (A) in den flachen Filter (C) ein. Drehen Sie ihn nach rechts, bis er einrastet.



Eine falsche Anordnung der Filter führt zu schlechten Spülergebnissen und kann das Gerät beschädigen.

Reinigen der Sprüharme

Bauen Sie die Sprüharme nicht aus. Falls die Löcher in den Sprüharmen verstopft sind, reinigen Sie sie mit einem dünnen spitzen Gegenstand.

Reinigen der Außenseiten

- Reinigen Sie das Gerät mit einem weichen, feuchten Tuch.
- Verwenden Sie ausschließlich Neutralreiniger.
- Benutzen Sie keine Scheuermittel, scheuernde Reinigungsschwämmchen oder Lösungsmittel.

Reinigung des Geräteinnenraums

- Reinigen Sie das Gerät und die Gummidichtung der Tür sorgfältig mit einem weichen, feuchten Tuch.

- Wenn Sie regelmäßig Kurzprogramme verwenden, können diese zu Fett- und Kalkablagerungen im Gerät führen. Um dieses zu vermeiden, wird empfohlen, mindestens zweimal im Monat Programme mit langer Laufzeit zu verwenden.
- Um die Leistungsfähigkeit des Geräts zu erhalten, wird empfohlen einmal im Monat ein spezielles Reinigungsmittel für Geschirrspüler zu verwenden. Befolgen Sie sorgfältig die Anweisungen auf der Reinigungsmittelverpackung.

Fehlersuche

Wenn das Gerät nicht startet oder während des Betriebs stehen bleibt, prüfen Sie, ob Sie die Störung anhand der in der Tabelle enthaltenen Hinweise selbst beheben können, oder wenden Sie sich an einen autorisierten Kundendienst.



WARNUNG! Nicht ordnungsgemäße Reparaturen stellen ein Sicherheitsrisiko für den Benutzer dar. Die Reparaturarbeiten dürfen nur von qualifiziertem Personal durchgeführt werden.

Bei manchen Störungen zeigt das Display einen Alarmcode an.

Die meisten Störungen, die auftreten, können behoben werden, ohne dass der autorisierte Kundendienst gerufen werden muss.

Störung und Alarmcode	Mögliche Ursache und Abhilfe
Das Gerät lässt sich nicht einschalten.	<ul style="list-style-type: none"> • Vergewissern Sie sich, dass der Netzstecker in die Netzsteckdose eingesteckt ist. • Vergewissern Sie sich, dass im Sicherungskasten keine Sicherung ausgelöst hat.

Störung und Alarmcode	Mögliche Ursache und Abhilfe
Das Programm startet nicht.	<ul style="list-style-type: none"> • Achten Sie darauf, dass die Gerätetür geschlossen ist. • Wenn die Zeitvorwahl eingestellt ist, brechen Sie diese ab, oder warten Sie, bis sie abgelaufen ist. • Das Gerät regeneriert das Filterharz des Wasserenthärter. Dieser Vorgang dauert ca. 5 Minuten.
Es läuft kein Wasser in das Gerät. Im Display erscheint <i>10</i> oder <i>11</i> .	<ul style="list-style-type: none"> • Stellen Sie sicher, dass der Wasserzulaufhahn geöffnet ist. • Vergewissern Sie sich, dass der Wasserdruck der Wasserversorgung nicht zu niedrig ist. Diese Informationen erhalten Sie von Ihrem lokalen Wasserversorger. • Stellen Sie sicher, dass der Wasserzulaufhahn nicht verstopft ist. • Vergewissern Sie sich, dass das Sieb im Zulaufschlauch nicht verstopft ist. • Vergewissern Sie sich, dass der Zulaufschlauch nicht geknickt oder zu stark gekrümmt ist.
Das Gerät pumpt das Wasser nicht ab. Im Display erscheint <i>20</i> .	<ul style="list-style-type: none"> • Stellen Sie sicher, dass der Siphon nicht verstopft ist. • Vergewissern Sie sich, dass das Sieb im Ablaufschlauch nicht verstopft ist. • Vergewissern Sie sich, dass das interne Siebssystem nicht verstopft ist. • Vergewissern Sie sich, dass der Ablaufschlauch nicht geknickt oder zu stark gekrümmt ist.
Das Wasserauslauf-Schutzsystem ist eingeschaltet. Im Display erscheint <i>30</i> .	<ul style="list-style-type: none"> • Drehen Sie den Wasserhahn zu und wenden Sie sich an einen autorisierten Kundendienst.
Während des Betriebs stoppt und startet das Gerät mehrmals.	<ul style="list-style-type: none"> • Das ist normal. So werden optimale Reinigungsergebnisse erzielt und Strom gespart.
Das Programm dauert zu lang.	<ul style="list-style-type: none"> • Wenn die Zeitvorwahl eingestellt ist, brechen Sie diese ab oder warten Sie, bis sie abgelaufen ist.
Die verbleibende Zeit im Display erhöht sich und springt bis kurz vor die Programmende-Zeit.	<ul style="list-style-type: none"> • Dies ist keine Störung. Das Gerät arbeitet ordnungsgemäß.
Aus der Gerätetür tritt ein wenig Wasser aus.	<ul style="list-style-type: none"> • Das Gerät ist nicht ausgerichtet. Schrauben Sie die Schraubfüße weiter hinein oder weiter heraus (falls vorhanden). • Die Gerätetür ist nicht mittig zur Wanne positioniert. Stellen Sie den hinteren Fuß ein (sofern vorhanden).
Die Gerätetür ist schwer zu schließen.	<ul style="list-style-type: none"> • Das Gerät ist nicht ausgerichtet. Schrauben Sie die Schraubfüße weiter hinein oder weiter heraus (falls vorhanden). • Teile des Geschirrs ragen aus den Körben heraus.
Klappernde/schlagende Geräusche aus dem Geräteinneren.	<ul style="list-style-type: none"> • Das Geschirr ist nicht richtig in den Körben eingeordnet. Siehe Broschüre zum Beladen der Körbe. • Achten Sie darauf, dass sich die Sprüharme frei drehen können.

Störung und Alarmcode	Mögliche Ursache und Abhilfe
Das Gerät löst die Sicherung aus.	<ul style="list-style-type: none"> Die abgesicherte Stromstärke reicht nicht für den gleichzeitigen Betrieb aller eingeschalteten Geräte. Überprüfen Sie, für welche Stromstärke die Steckdose bzw. der Stromzähler zugelassen ist, und schalten Sie eines der eingeschalteten Geräte aus. Ein Fehler in der Elektrik des Geräts. Wenden Sie sich an den autorisierten Kundendienst.



Siehe „**Vor der ersten Inbetriebnahme**“, „**Täglicher Gebrauch**“ oder „**Tipps und Hinweise**“ bezüglich anderer möglicher Ursachen.

Schalten Sie nach der Überprüfung das Gerät aus und wieder ein. Tritt das Problem erneut auf, wenden Sie sich an einen autorisierten Kundendienst.

Wenden Sie sich an einen autorisierten Kundendienst, wenn Alarmcodes angezeigt werden, die nicht in der Tabelle angegeben sind.

Die Spül- und Trocknungsergebnisse sind nicht zufriedenstellend

Störung	Mögliche Ursache und Abhilfe
Nicht zufriedenstellende Spülergebnisse.	<ul style="list-style-type: none"> Siehe „Täglicher Gebrauch“, „Tipps und Hinweise“ sowie die Broschüre zum Beladen der Körbe. Nutzen Sie intensivere Spülprogramme. Reinigen Sie die Austrittsdüsen der Sprüharne und das Sieb. Siehe „Reinigung und Pflege“.
Nicht zufriedenstellende Trocknungsergebnisse.	<ul style="list-style-type: none"> Das Geschirr stand zu lange im geschlossenen Gerät. Es ist kein Klarspülmittel vorhanden oder die Klarspülmittelmenge ist nicht ausreichend. Stellen Sie den Klarspülmittel-Dosierer auf eine höhere Einstellung. Kunststoffteile müssen eventuell mit einem Tuch abgetrocknet werden. Schalten Sie die Option XTRADRY ein, und stellen Sie AirDry ein, um die beste Trocknungsleistung zu erzielen. Wir empfehlen Ihnen stets Klarspülmittel zu verwenden, auch wenn Sie Multi-Reinigungstabletten benutzen.
Weißer Streifen oder blau schimmern-der Belag auf Gläsern und Geschirr.	<ul style="list-style-type: none"> Die zugegebene Klarspülmittelmenge ist zu hoch. Stellen Sie eine geringere Klarspülmittelmenge ein. Die Reinigungsmittelmenge ist zu hoch.
Wasserflecken und andere Flecken auf Gläsern und Geschirr.	<ul style="list-style-type: none"> Die zugegebene Klarspülmittelmenge ist zu niedrig. Stellen Sie eine höhere Klarspülmittelmenge ein. Die Ursache kann in der Qualität des Klarspülmittels liegen.

Störung	Mögliche Ursache und Abhilfe
Das Geschirr ist nass.	<ul style="list-style-type: none"> • Schalten Sie die Option XTRADRY ein, und stellen Sie AirDry ein, um die beste Trocknungsleistung zu erzielen. • Das Programm enthält keine Trocknungsphase oder eine Trocknungsphase mit niedriger Temperatur. • Der Klarspülmittel-Dosierer ist leer. • Die Ursache kann in der Qualität des Klarspülmittels liegen. • Die Ursache kann in der Qualität der Multi-Reinigungstabletten liegen. Probieren Sie eine andere Marke aus oder schalten Sie den Klarspülmittel-Dosierer ein und verwenden Sie ihn zusammen mit den Multi-Reinigungstabletten.
Der Geräteinnenraum ist nass.	<ul style="list-style-type: none"> • Dies ist keine Gerätestörung. Die Ursache ist die Luftfeuchtigkeit, die an den Wänden kondensiert.
Ungewöhnliche Schaumbildung während des Spülgangs.	<ul style="list-style-type: none"> • Verwenden Sie ausschließlich speziell für Geschirrspüler bestimmte Reinigungsmittel. • Der Klarspülmittel-Dosierer hat ein Leck. Wenden Sie sich an den autorisierten Kundendienst.
Rostspuren am Besteck.	<ul style="list-style-type: none"> • Das Spülwasser enthält zu viel Salz. Siehe „Wasserenthärter“. • Silber- und Edelstahlbesteck wurden zusammen eingeordnet. Ordnen Sie nicht Silber- und Edelstahlbesteck zusammen ein.
Am Ende des Programms befinden sich Reinigungsmittelreste im Behälter.	<ul style="list-style-type: none"> • Das Reinigungsmittel-Tab blieb im Behälter stecken und wurde daher nicht vollständig vom Wasser mitgenommen. • Das Wasser kann das Reinigungsmittel nicht aus dem Behälter ausspülen. Achten Sie darauf, dass der Sprüharm nicht blockiert oder verstopft ist. • Stellen Sie sicher, dass die im Korb eingeordneten Gegenstände ein Öffnen des Reinigungsmittelbehälters nicht verhindern.
Gerüche im Gerät.	<ul style="list-style-type: none"> • Siehe „Reinigung des Geräteinnenraums“.
Kalkablagerungen auf dem Geschirr, im Innenraum und auf der Türinnen-seite.	<ul style="list-style-type: none"> • Es befindet sich zu wenig Salz im Behälter, prüfen Sie die Nachfüllanzeige. • Der Deckel des Salzbehälters ist locker. • Ihr Leitungswasser ist hart. Siehe „Wasserenthärter“. • Verwenden Sie stets Salz, auch wenn Sie Multi-Reinigungstabletten nutzen und stellen Sie die Regenerierung des Wasserenthärters ein. Siehe „Wasserenthärter“. • Sind noch Kalkrückstände vorhanden, reinigen Sie das Gerät mit Pflegemitteln, die speziell für diesen Zweck vorgesehen sind. • Probieren Sie ein anderes Reinigungsmittel aus. • Wenden Sie sich an den Reinigungsmittelhersteller.
Das Geschirr ist glanzlos, verfärbt sich oder ist angeschlagen.	<ul style="list-style-type: none"> • Achten Sie darauf, dass nur spülmaschinenfestes Geschirr im Gerät gespült wird. • Laden und entladen Sie den Korb vorsichtig. Siehe Broschüre zum Beladen der Körbe. • Ordnen Sie empfindliche Gegenstände im Oberkorb an.



Siehe „**Vor der ersten Inbetriebnahme**“, „**Täglicher Gebrauch**“ oder „**Tipps und Hinweise**“ bezüglich anderer möglicher Ursachen.

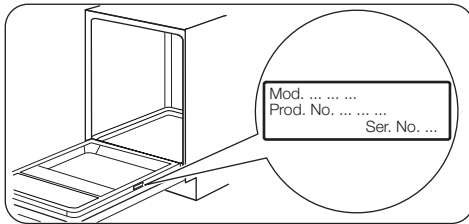
Technische Daten

Abmessungen	Breite/Höhe/Tiefe (mm)	600 / 850 / 625
Elektrischer Anschluss ¹⁾	Spannung (V)	220 - 240
	Frequenz (Hz)	50
Wasserdruck	Min./max. bar (MPa)	0.5 (0.05) / 8 (0.8)
Wasserversorgung	Kalt- oder Warmwasser ²⁾	max. 60 °C
Fassungsvermögen	Maßgedecke	13
Leistungsaufnahme	Ein-Zustand (W)	5.0
Leistungsaufnahme	Aus-Zustand (W)	0.50

1) Weitere Angaben finden Sie auf dem Typenschild.

2) Wenn Sie Heißwasser mit umweltfreundlichen, alternativen Energiequellen (z. B. Solaranlagen oder Windkraft) aufbereiten, können Sie durch den Anschluss des Geräts an die Heißwasserversorgung Energie sparen.

Typenschild



Informationen für Prüfinstitute

Möchten Sie Informationen zum Leistungstest erhalten, schicken Sie eine E-Mail an:

info.test@dishwasher-production.com

Notieren Sie die Produktnummer (PNC), die Sie auf dem Typenschild finden.

UMWELTTIPPS

Recyceln Sie Materialien mit dem Symbol . Entsorgen Sie die Verpackung in den entsprechenden Recyclingbehältern. Recyceln Sie zum Umwelt- und Gesundheitsschutz elektrische und elektronische Geräte. Entsorgen Sie Geräte mit diesem Symbol nicht mit dem Hausmüll. Bringen Sie das Gerät zu Ihrer örtlichen Sammelstelle oder wenden Sie sich an Ihr Gemeindeamt.

nicht mit dem Hausmüll. Bringen Sie das Gerät zu Ihrer örtlichen Sammelstelle oder wenden Sie sich an Ihr Gemeindeamt.



www.electrolux.com/shop

